



NOVEMBRE 2020 | VOL. 12, NO. 11

POUR LES DENTISTES PAR DES DENTISTES

www.dental-tribune.fr

MÉDECINE DOUCE

De par le développement de la télédentisterie le Dr Boukhobza a réalisé des recommandations qui aident à la régulation téléphonique. Protocole-conseils en phyto-aromathérapie des urgences dentaires. Pour rassurer et donner une possibilité de soulager le patient à distance



► PAGES 4 | 5

CAS CLINIQUE

C'est au Dr Larry Hench que l'on doit l'expression « matériau bioactif ». En 1969, il cherchait un matériau de greffe osseuse, pour soigner les blessures des soldats du Vietnam. Il voulait un matériau capable d'établir une liaison directe avec les tissus corporels.



► PAGES 9 | 10 | 12 | 13

CAS CLINIQUE

La chirurgie implantaire guidée séduit de plus en plus de praticiens par sa fiabilité, sécurité et facilité de mise en place. La planification permet en amont du traitement implantaire de positionner idéalement les implants sur lesquels la prothèse sera réalisée.



► PAGES 17 | 18 | 20 | 21

DENTAL TRIBUNE

Édito	P 1
Trucs et Astuces de l'académie du sourire	P 2
Planète dentaire	P 3 6 7
Médecine douce	P 4 5

ESTHÉTIQUE TRIBUNE P 9 À P 16

Cas clinique du Dr Goldstep	P 9 10 12 13
Entrevue	P 4

CHIRURGIE TRIBUNE P 17 À P 22

Cas clinique des Drs Joachim et Antonella Tuosto-Andrioli	P 17 18 20 21
Phytothérapie	P 22



DENTAL TRIBUNE ÉDITION FRANÇAISE

Les articles provenant de Dental Tribune International, Allemagne, repris dans ce numéro sont protégés par les droits d'auteur de Dental Tribune International GmbH. Tous droits de reproduction réservés. La reproduction et la publication, dans quelle langue que ce soit et de quelque manière que ce soit, en tout ou en partie, est strictement interdite sans l'accord écrit de Dental Tribune International GmbH, Holbeinstr 29, 04229 Leipzig, Allemagne. Dental Tribune est une marque commerciale de Dental Tribune International GmbH. Dental Tribune édition française est une publication de MMG SAS société de presse au capital de 10.000 Euros.

DIRECTION :
Dental Tribune International
6 rue du Château
54160 Autrey sur Madon
DIRECTEUR DE PUBLICATION :
Torsten Oemus
RÉDACTEUR EN CHEF :
Marc Rosemont
m.rosemont@dental-tribune.com

ASSISTANTE RÉDACTIONNELLE :
Nathalie Schüller
RÉDACTEUR SCIENTIFIQUE :
Dr Laurence Bury
Dr Thierry Lachkar

JOURNALISTES SCIENTIFIQUES :
Dr Norbert Bellaïche
Dr David Blanc
Dr Florine Boukhobza
Dr Jacques Vermeulen

SERVICES ADMINISTRATIFS :
Bénédicte Claudepierre

PUBLICITÉ :
Helene Carpentier
h.carpentier@dental-tribune.com

MAQUETTE :
Matthias Abicht
m.abicht@dental-tribune.com

DEMANDE D'ABONNEMENT ET SERVICE DES LECTEURS :
Dental Tribune International
6 rue du Château
54160 Autrey sur Madon
abonnement@dental-tribune.com

IMPRIMERIE :
Dierichs Druck+Media GmbH
Frankfurter Str. 168,34121 Kassel – Allemagne
DÉPOT LÉGAL : JUILLET 2011
ISSN : 2105-1364

ÉDITO

Pump up the volume

C'est avec énergie qu'il faut aborder les mois à venir. Le couvre-feu a été annoncé le 17 octobre.. Sa durée va est prévue pour quatre semaines et peut être plus. Les habitudes de modifications de travail rentrent dans notre quotidien. Tout le monde a pris ses marques.

La problématique s'est atténuée, mais en plus de la pandémie qui nous enquiquine, il y a aussi les attaques informatiques qui ont été lancées contre les cabinets dentaires. Foutu virus !

Le Ségur de la santé est passé, et grâce à la revalorisation du budget alloué à la santé en France, les étudiants en odontologie, qui n'ont pas été oubliés, sont non seulement autorisés à faire des prélèvements pour les tests PCR de la Covid-19, mais voient également augmenter leurs mensualités.

Alors, pour se détendre ici, nous suivons avec intérêt la tentative d'essais thérapeutiques du cannabis. Car nous serons égale-

ment concernés – ne fut-ce que par sa délivrance.

Il n'empêche que le retard d'arrivée sur le marché des étudiants en dernière années, pénalise le secteur. En effet, il pousse à différer la prévision de transmission de cabinet ou précipite même la fermeture d'autres. Cette absence de mains d'œuvre pleine d'avenir n'est pas à elle seule la seule cause de la pénibilité de la situation actuelle, mais celle-ci est accentuée par la période que nous traversons.

De plus, à y regarder de plus près, si le télétravail s'amplifie en France, on peut imaginer spontanément une refonte de la carte des déserts médicaux, car les praticiens vont à un moment donné suivre leur patientèle. Si elle s'éloigne des centres urbains, alors les praticiens vont suivre et aller eux aussi au plus proche de ceux qui les consultent. Les pouvoirs d'achats vont changer. La relation avec les patients sera plus locale et ceux qui en profitaient pour se fai-

re soigner à côté de leur lieu de travail, vont le faire à côté de chez eux. Aussi, cela peut induire une redistribution des cartes pour tous et une remise en question de certains projets d'avenir, et donc d'installations. Si rien ne sera effectif de manière immédiate, il faut le prévoir. Car le chiffre d'affaires dégagé par le cabinet ou le centre dentaire va alors changer et orienter des polarités, des choix d'installations différents.

Les webinaires n'ont cessé d'augmenter. Les formations peuvent se faire à distance plus aisément et plus simplement... Au détriment de ceux qui espéraient ces moments pour souffler au calme, un peu à l'abri des contraintes quotidiennes familiales. Si l'on rajoute la télédentisterie, certes balbutiante mais qui a tout à y gagner, c'est vraiment un paysage de santé très différent qui se dessine à l'horizon pour les vingt prochaines années. Pour le pire... ou le meilleur ?



Marc Rosemont
m.rosemont@dental-tribune.com

AD



CHEZ PROTLAB,
20% DES PRATICIENS NOUS ENVOIENT DES EMPREINTES NUMÉRIQUES !

POURQUOI
PAS
VOUS ?



Tous les scanners du marché sont acceptés

Expertise CFAO :
conjointe, adjointe,
implants, facettes

-10% sur les travaux numériques
cumulables avec nos avantages fidélité

Protilab,
Créateur de sourires pour tous !

www.protilab.com
5 rue Georgette Agutte • 75018 Paris

Pour recevoir nos tarifs et
un bon d'essai gratuit, contactez-nous au :

0 800 81 81 19 Service & appel gratuits



ACADEMIE
du sourire

Confection d'un transfert d'empreinte personnalisé



Fig. 1 : Cette personnalisation est recommandée pour toutes les réalisations prothétiques, mais plus encore pour celles situées dans le secteur maxillaire antérieur. L'objectif de cette astuce est de contourner les risques cités, en s'appuyant sur une méthode et des produits récents.

Fig. 2 : Après dépose de la dent provisoire, celle-ci est transvissée sur un analogue d'empreinte. Une pince porte-aiguille est ensuite clampée sur la partie apicale de l'analogue, pour l'empêcher de tourner lors des étapes de vissage/dévisage.

Fig. 3 : Le tout est enrobé par un silicone translucide, d'ordinaire dédié à l'enregistrement de l'occlusion (ex : ici Exaclear, GC), qui recouvre la dent provisoire jusqu'à mi-hauteur. Après un durcissement rapide, la translucidité du silicone permet une découpe précise au bistouri, qui est faite au-dessus de la zone transgingivale.

Fig. 4 : Le transfert d'empreinte est alors modifié par microsablage à l'alumine, dans la zone transgingivale uniquement. Cette astuce évite, les problèmes de rotation de la résine autour du transfert.

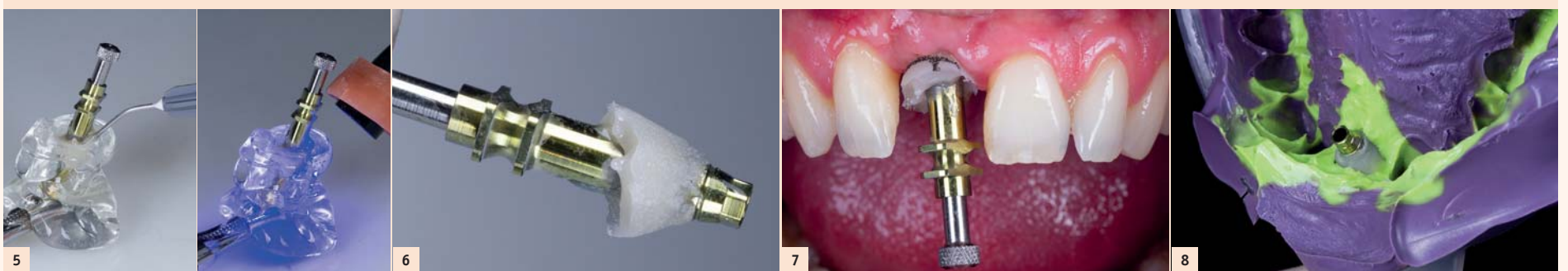


Fig. 5 : Le transfert est vissé en lieu et place de la dent provisoire, puis un composite flow est injecté dans la zone transgingivale reproduite. L'embout d'injection fin permet d'éviter la formation de bulles à la base, et la translucidité du silicone utilisé assure une parfaite photopolymérisation.

Fig. 6 : Le transfert personnalisé est alors dévissé, replacé en bouche, où il est complété d'un tracé au crayon, permettant au prothésiste de situer aisément la ligne gingivale.

Fig. 7 : L'empreinte à ciel ouvert est alors réalisée avec un polyéther à prise rapide (ici Impregum Quick, 3M ESPE).

Fig. 8 : On obtient ainsi une parfaite reproduction de la situation clinique.

AD



27 & 28 mai 2021

Dentisterie esthétique,
comment l'appliquer au quotidien

Académie du Sourire
9, avenue Malacrida - 13100 Aix en Provence
Tel : +(33)6 10 37 86 88
nathalie.negrello@academie-du-sourire.com
www.academie-du-sourire.com



continuum-education



André-Jean FAUCHER



Jean-Christophe PARIS



Olivier ETIENNE



Jean RICHELME

Grand Cours Marne-la-Vallée

Thèmes abordés au cours de ces deux jours :

- comprendre et analyser la demande du patient
- comprendre les paramètres esthétiques du sourire
- faire le point sur les techniques d'éclaircissement
- connaître les technologies modernes du relevé de couleur
- mieux comprendre les systèmes céramo-céramiques
- évaluer les facteurs à risque en implantologie
- faire le point sur les différents adhésifs en pratique quotidienne
- apprendre à maîtriser une méthode de stratification applicable aux restaurations antérieures et postérieures
- simplifier la réalisation des inlays-onlays
- réaliser des facettes en pratique quotidienne



ACADEMIE
du sourire

L'onlay composite de dernière génération est fabriqué par le laboratoire Crown Ceram

Situé en Alsace, le laboratoire de prothèse **Crown Ceram** certifie une fabrication française (labélisé VERITAS) sur toute la chaîne de production. Depuis plus de 30 ans, le laboratoire a su séduire de nombreux praticiens sur tout le territoire national, grâce à la qualité des pièces prothétiques issues du processus de fabrication de toute dernière génération (usineuse high-tech, imprimantes 3D, logiciels de design haut de gamme etc.). Pour Frédéric Rapp, directeur du laboratoire et ingénieur de formation, « la prothèse dentaire en 2020 c'est véritablement de la conception de haute précision. Grâce au numérique et aux avancées technologiques des équipements, en particulier des usineuses, nos prothésistes ingénieurs sont capables de répondre à des cahiers des charges de plus en plus exigeants. »

C'est ainsi que le pôle recherche et développement du laboratoire a mis au point un onlay composite de dernière génération, capable d'allier esthétique et résistance. La fa-

brication au laboratoire assure une optimisation de la caractérisation esthétique (morphologie et teinte), une précision dans les points de contacts, et une résistance mécanique capable d'assurer une pérennité de la pièce sur le long terme.

Le matériau utilisé, BRILLANT Crios, provient de chez Coltène. Son module d'élasticité est comparable à celui de la dent. Sa résistance à la flexion et à l'usure est élevée, tout

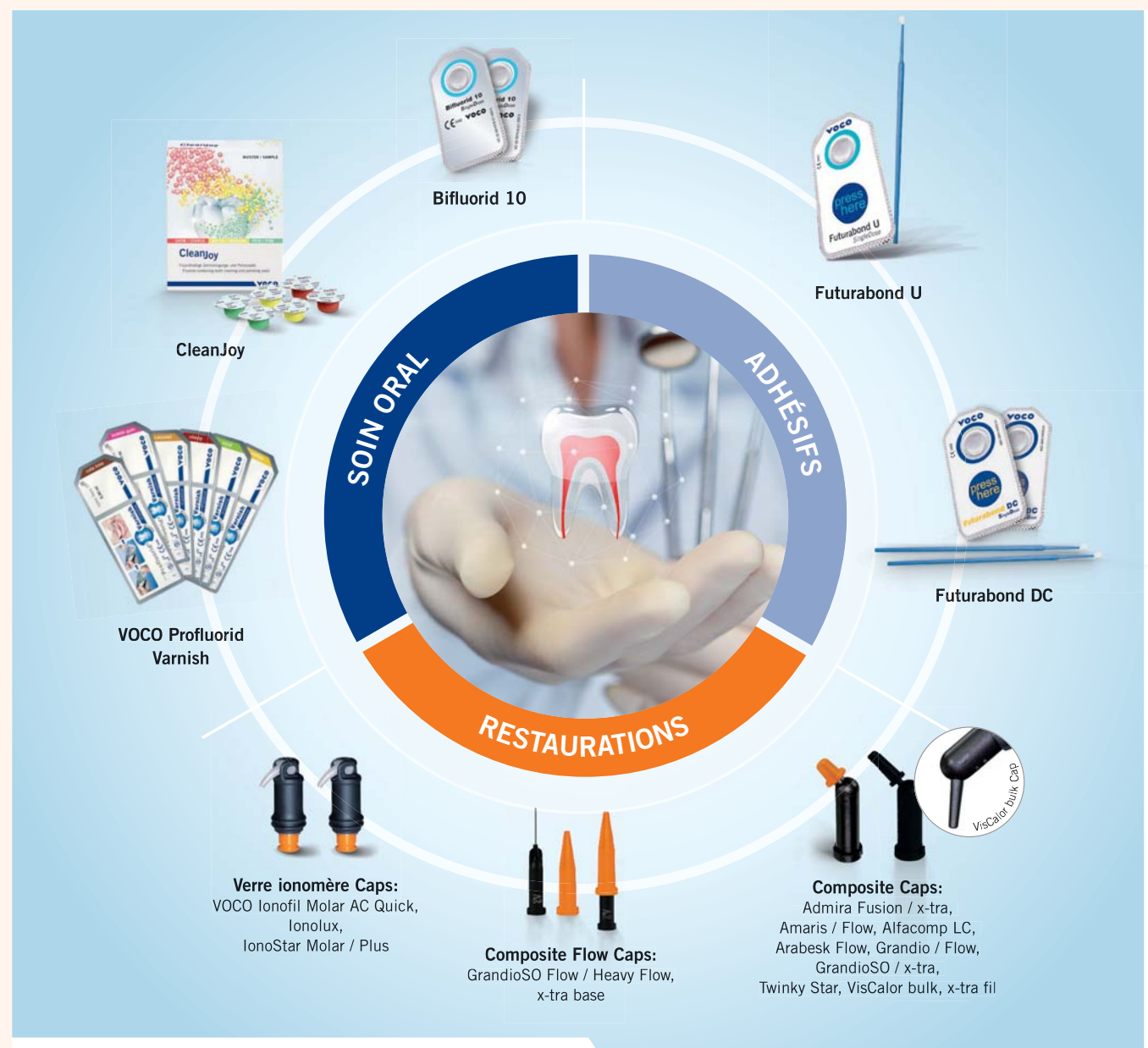
en évitant une abrasion de la dent antagoniste. Grâce à ses deux translucidités et ses treize teintes, il nous offre un large spectre pour des restaurations bénéficiant d'une très bonne esthétique.

À l'heure d'une prise en charge très fortement améliorée avec la nouvelle convention (l'onlay composite sera remboursé à 100% en 2021), ce nouveau produit de chez Crown Ceram trouve sa place dans notre arsenal



thérapeutique pour répondre à nos exigences de cliniciens.

AD



L'UFSBD se mobilise pour nos patients cardiaques

« Votre bouche nous tient à cœur », voilà le message fort qu'a souhaité faire passer l'UFSBD lors de la journée mondiale du cœur qui s'est déroulée le 29 septembre 2020.

Il n'est plus à prouver que la relation entre santé cardio-vasculaire et santé bucco-dentaire est étroitement liée. Une carie non soignée, tout comme une gencive malade, sont de véritables portes d'entrée pour les bactéries ou les toxines dans le reste du corps. C'est pourquoi l'UFSBD incite les bonnes conduites en donnant quelques conseils au travers de ses fiches patients, afin de répondre aux cinq questions les plus fréquentes que se posent nos patients.



- Je suis cardiaque et je prends en conséquence beaucoup de médicaments, est-ce que mes dents sont plus fragiles ?
- Quel rapport entre mes dents et mon cœur ?
- Mes gencives se mettent à saigner, est-ce normal ?
- Dois-je prendre des antibiotiques avant mes soins dentaires ?
- Si je me fais soigner, dois-je interrompre mon traitement anticoagulant ?

La fiche conseil sur les maladies cardiaques et la santé bucco-dentaire, tout comme celle sur les six gestes barrières contre les caries et les maladies parodontales, sont téléchargeables sur les sites de l'UFSBD :

www.ufsbd.fr/wp-content/uploads/2016/06/Fiche-conseil-MALADIE-CARDIAQUE-ET-SANTE-BUCCO-DENTAIRE.pdf

et

www.ufsbd.fr/wp-content/uploads/2020/06/FICHE-PATIENT-Les-gestes-barri%C3%A8res-contre-les-caries-et-les-maladies-parodontales_010620-basse-d%C3%A9.pdf

VOCO SINGLE DOSE FACILE. RAPIDE. HYGIÉNIQUE.

- Hygiénique - protection idéale pour votre équipe et pour vos patients
- Application facile et rapide
- Quantité adaptée pour un seul traitement – pas de surconsommation de matériau

Dispositif Médical pour soins dentaires réservé aux professionnels de santé, non remboursé par les organismes d'assurance maladie. Lisez attentivement les instructions figurant dans la notice ou sur l'étiquetage avant toute utilisation. **Classe/Organisme certificateur** : IIa/CE 0482. **Fabricant** : VOCO GmbH

SingleDose



Aide à la régulation téléphonique pour chirurgiens-dentistes. Protocole-conseils en phyto-aromathérapie des urgences dentaires

Pour les abcès et cellulites, l'allopathie semble de rigueur, chaque praticien l'appréciera. L'anamnèse sur l'état de santé du patient, ses allergies, ses médicaments, sa capacité de compréhension a été faite. Les conseils répertoriés, sont disponibles en pharmacie, prêts à l'emploi ou en préparation.

Protocole antiseptique et immunostimulant associé

Spray buccal à la propolis

- * Une pulvérisation buccale quatre fois par jour pendant dix jours.
- Indications aisées en urgence :
 - antiseptique ;
 - immunostimulant ;
 - anti-inflammatoire.

Échinacée 4 DH buvable – un flacon 125 ml

- * Cinquante gouttes dans un demi-verre d'eau à boire pendant dix jours. Précautions chez l'enfant car elle contient un peu d'alcool.

La pulpite – la dent cariée ouverte

Les recommandations se portent sur l'huile essentielle de giroflier, le bouton floral appelé clou de girofle, *Syzygium aromaticum* qui est indiqué.

Protocole anti-inflammatoire et antalgique :

Prescription : huile essentielle de giroflier : huile essentielle de choix. Trois possibilités en application locale avec l'huile essentielle de giroflier dans une huile végétale :

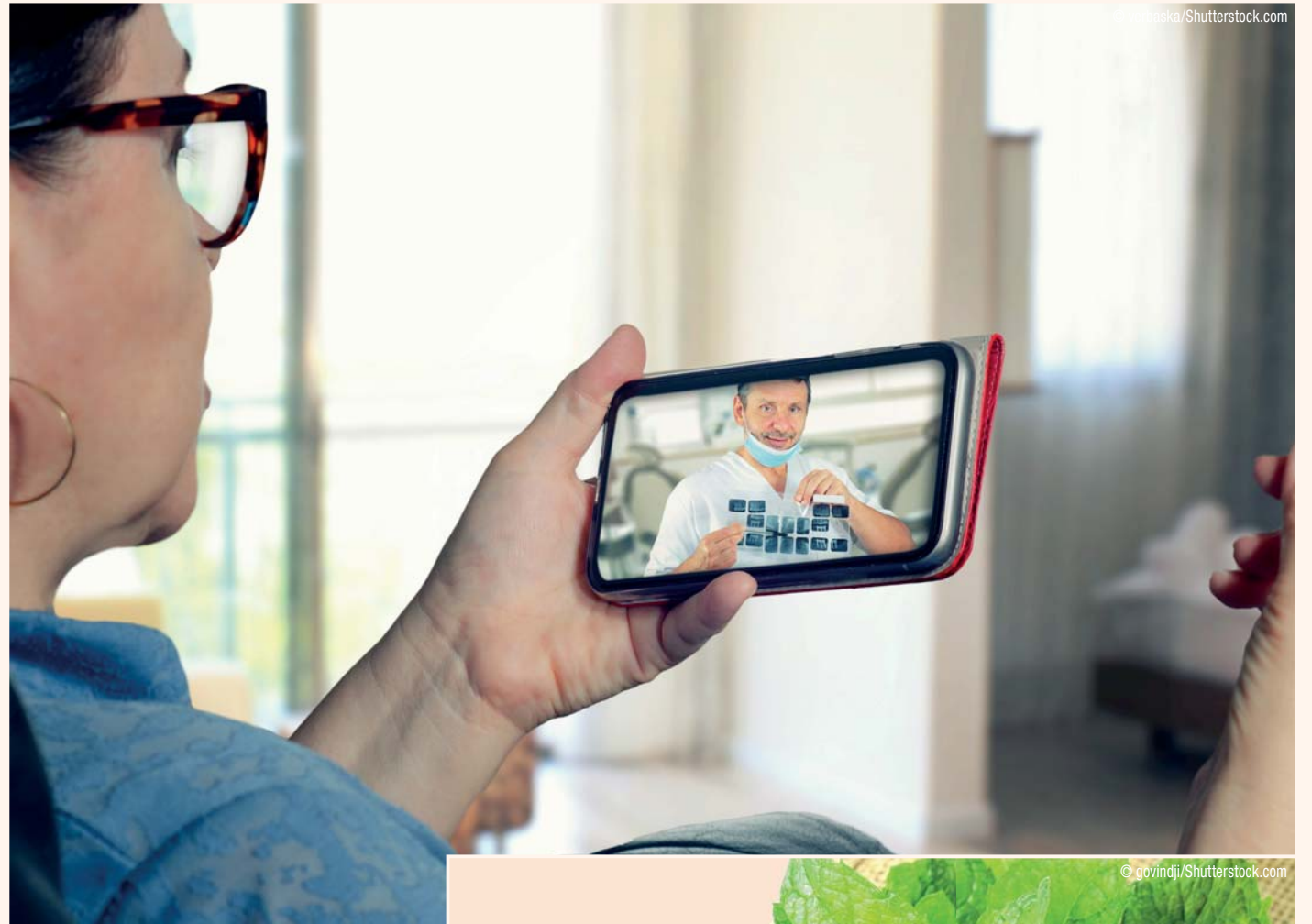
- sur un coton tige en application locale, zone muqueuse périphérique de la dent atteinte ;
- sur une boulette de coton, dans une cavité dentaire ouverte ;
- sur une brossette inter-dentaire, quand la zone proximale est atteinte, ouverte.

1. Le patient possède de l'huile essentielle de giroflier, il la dilue dans une huile végétale : quatre gouttes d'huile essentielle dans une cuillère à soupe d'huile végétale (type pépin de raisin, huile d'olive ou labrafil de maïs). Attention ! ne pas utiliser d'huile essentielle pure car elle est caustique.

2. Le patient n'a pas ou ne peut pas se procurer d'huile végétale de giroflier. Prendre des clous de girofle qu'il faut piler (réduire en poudre), diluer cette poudre dans une huile végétale. Normalement, l'extraction huileuse de l'eugénol dure quatorze jours suivi, d'un filtrage. En situation d'urgence face à la douleur, on ne filtre pas et cela permet d'avoir des résidus de poudre contenant de l'eugénol que l'on mélange avec un peu d'huile végétale pour une préparation. Les avantages de cette technique sont multiples :
– économique, le patient le fait seul ;
– non caustique, très bonne diffusion grâce à la viscosité de l'huile.

Indications : anti-inflammatoire et antidouleur dans les douleurs carieuses en phase de pulpite réversible et irréversible.

Contre-indications : femme enceinte et allaitante.



Le patient doit localiser la dent à l'origine du mal et avoir un moyen d'accès au site dentaire. Si inter-proximal sans atteinte occlusale pour soulager la douleur, imbiber alors la brossette interdentaire de l'association huile végétale et huile essentielle de giroflier.

Les aphtes et blessures prothétiques

Prêt à l'emploi en pharmacie

Gel d'aloë vera à 98% minimum en tube de gel : une application autant que nécessaire (environ cinq fois par jour) adulte et enfant.

Ou

La matricaire (*Matricaria recutita L.*, *Matricaria chamomilla L.*) sous forme galénique d'hydrolat ou teinture mère). Antalgique locale, anti-inflammatoire et antiseptique.

Posologie : application locale sur la blessure prothétique quatre fois par jour en cas de douleur, pendant cinq à dix jours.

Huile essentielle de giroflier ou huile essentielle de sauge sclarée (*Salvia sclarea L.*). **Posologie :** une goutte sur un coton tige et appliquer sur l'aphte trois fois par jour sur trois jours. Ou mieux, une cuillère à café d'huile végétale et une goutte d'huile essentielle, pour éviter le côté un peu « caustique ».

Contre-indications : l'huile essentielle de sauge sclarée est à éviter en cas d'antécédents de cancers gynécologiques.



Menthe poivrée

Ou préparation :

- Huile essentielle lavande vraie (*Lavandula angustifolia*). Trois gouttes ;
- huile essentielle cannelle (*Cinnamomum verum*). Deux gouttes ;
- huile essentielle menthe poivrée (*Mentha piperita*). Une goutte ;
- teinture mère pimprenelle (*Sanguisorba officinalis*), 5 ml. ;
- Teinture mère souci (*Calendula officinalis*), 2,5 ml.

Mélanger le tout dans un flacon, mettre 25 gouttes du mélange dans un verre d'eau et utiliser en bain de bouche. Et/ou : une

goutte pure du mélange directement sur la lésion, plusieurs fois par jour.

Mal de gorge – symptomatologie d'accompagnement

Infusion, gargarisme ou sirop

Ronce (*Rubus fruticosus*), feuille.

Mauve (*Malva sylvestris*), plante entière.

Plantain (*Plantago lanceolata*), feuille.

Vous pouvez ajouter du miel, ou Phytoxyl (Sanofi), qui est une préparation toute prête, disponible en pharmacie.

Réalisation d'un spray gorge :

- deux à trois cuillères de feuilles de sauge sclarée ;



Niaouli



Sageo sclarée

- une à deux cuillères d'échinacée 4 DH buvable (*Echinacea angustifolia*);
- une à deux gouttes d'huile essentielle de menthe poivrée;
- une cuillère à soupe de miel.

Protocole : 25cl d'eau bouillante sur les feuilles de **sageo sclarée**. Laisser infuser trente minutes et filtrer. Boire 1/4 de la préparation, à laquelle l'huile essentielle et le miel ont été ajoutés, et mettre le reste dans un vaporisateur pour s'en servir en spray. Plusieurs fois par jour.

Précautions : pour les femmes enceintes, interdire dans la formule l'utilisation de la **menthe poivrée**.

Attention : en cas d'allergie au menthol.

Ou/et

Protocole antiseptique et immunostimulant sphère ORL

Spray buccal à la **propolis** – une pulvérisation buccale quatre fois par jour pendant dix jours.

Ou

Gommes à sucer à la **propolis** – une gomme à sucer quatre fois par jour pendant dix jours.

Ou

Échinacée 4 DH – un flacon 125 ml. Cinquante gouttes dans un demi-verre d'eau à boire pendant 10 jours.

Indications : antiseptique, immunostimulant et anti-inflammatoire. Précautions chez l'enfant car contient un peu d'alcool.

Hémostatiques et anti-infectieux d'appoint

1. La **pimprenelle**. Plante des pâturages humides des montagnes. Ses tanins et oxalate de calcium permettent une activité hémostatique et cicatrisante. Blessures prothétiques.

Mode d'emploi : en infusion ou gargarisme.

2. Le **souci**. Les parties utilisées sont les fleurs.
- Anti-inflammatoire, antihémorragique, cicatrisant;
 - antibactérien par immuno-stimulation des granulocytes;
 - diminue la phase d'épithélialisation des plaies;
 - augmente la synthèse de collagène.
- Attention :** ne pas utiliser per os, à préciser sous forme de baume.

Mode d'emploi : en infusion ou gargarisme.

3. La **ronce**. Facile à trouver, le feuillage est persistant. Appelée communément la mûre sauvage ou petite mûre. Les feuilles séchées ont des propriétés antibactériennes.
- Mode d'emploi :** en infusion pour faire en bain de bouche (aphtes, gingivites).

Poussées dentaires

– **Racine de guimauve** (*Althaea officinalis*). À mordre par l'enfant et sous surveillance adulte obligatoire.

– Eau florale de **fleur d'oranger** (*Citrus aurantium*).

Ou

– Eau florale de **lavande fine** (*Lavandula angustifolia*).

Appliquer l'eau florale apaisante sur une compresse et sur la zone gingivale de poussée dentaire, deux à trois fois par jour pendant quelques jours.

– Avant le coucher, sur les gencives enflammées, huile essentielle **camomille romaine** (*Chamaemelum nobile*), une goutte et ajouter dix ml d'huile végétale huile de pépin de raisin ou d'olive.

Souvent, présence d'érythèmes fessiers, envisager alors une crème à base de **souci** ou de **camomille vraie**.

Bouton de fièvre

Huile essentielle de **ravinstara** (*Cinnamomum camphora CT 1,8 cinéole*) ou **niaouli** (*Melaleuca quinquenervia*), ou **tea tree** (*Melaleuca alternifolia*). À utiliser pure (avec précaution sur un coton tige), ou diluée dans l'huile végétale en un rapport de une à deux gouttes d'huile essentielle pour une cuillère à café d'huile végétale.

L'huile essentielle de **saro** (*Cinnamosma fragrans*) peut être indiquée pour ses propriétés antivirales.

Dentifrice maison en usage unique et ponctuel

- 30 gr d'argile blanche.
- Une cuillère à café de bicarbonate de soude.
- Une cuillère à café de sel fin de mer.
- Quelques gouttes d'huile essentielle de **menthe poivrée**.

Protocole : mélanger le tout et laisser sécher à l'air pour avoir une bonne texture. Une fois séchée, ajouter un peu de glycérine végétale.

Attention : la menthe est plutôt non compatible avec l'homéopathie, donc à utiliser espacée de deux heures. Ne pas utiliser au quoti-

dien car le bicarbonate est potentiellement abrasif de l'émail, soit une à deux fois par semaine.

Fiche information : bien comprendre les termes et les usages pour tout praticien sur les huiles essentielles et/ou informations pratiques pour le patient

Des repères contenant/mesures/quantités : environ

Contenants	Grammages	Millilitre
1 tasse à café	100 g	100 ml
1 verre à eau	200 à 225 g	200 à 225 ml
1 verre à vin	90 à 100 g	90 à 100 ml
1 cuillère à soupe	15 g	15 ml
1 cuillère à entremet	10 g	10 ml
1 cuillère à café	5 g	5 ml

Voici une liste des principaux ingrédients à avoir sous la main et le rôle qu'ils jouent :

1. Les antibactériens réduisent le risque de développement de la plaque dentaire et contrôlent la mauvaise haleine. Ils donnent aussi du goût à votre dentifrice. Parmi eux, on trouve le jus de citron, les huiles essentielles de **girofler**, de **tea tree**, de **menthe poivrée**, de **thym à thymol**, de **citron** ou encore de **sageo sclarée** (contre-indication de **sageo officinale** [*Salvia officinalis*] en huile essentielle).
2. L'agent moussant pour que votre dentifrice mousse (mais ce n'est pas obligatoire), c'est simple : il faut prévoir un peu de savon de Marseille naturel en copeaux ou en poudre.
3. Les décapants : nous vous conseillons l'argile qui est reconnu pour nettoyer mécaniquement l'émail, ou encore pour son rôle antibactérien. Le bicarbonate de soude est bien sûr utilisé pour son côté « blanchissant » et son rôle dans la participation à neutraliser l'acidité. Mais attention à ne pas trop l'utiliser et à ne pas trop en mettre.
4. Le sel de mer fin non raffiné, va être utilisé pour aider à décongestionner les gencives, à stimuler la production salivaire et à protéger les dents contre la plaque dentaire.
5. Les huiles essentielles ont chacune leur rôle. Celle de **girofler** est spécifique aux affections dentaires, celle de **tea tree** est un antibactérien à spectre large, celle de la **menthe poivrée** pour ses actions rafraîchissantes et antibactériennes et celle de la **myrrhe** (*Commiphora myrrha*) pour son côté cicatrisant.

6. L'hydrolat de **laurier noble** (*Laurus nobilis*) aux effets antibactériens et anti-inflammatoires peut être utilisé en bain de bouche.

Précautions/bicarbonate de soude

Utilisé quotidiennement, le bicarbonate agit comme un décapant sur les dents. Son effet abrasif peut ainsi fragiliser l'émail. Ici, comme souvent, tout est une question de fréquence : utilisé une à deux fois par semaine, il offre un effet « blancheur » satisfaisant, sans compromettre l'émail des dents. Enfin, à titre de précaution, l'utilisation du bicarbonate de sodium sur les dents est déconseillé aux femmes enceintes et aux enfants de moins de cinq ans.

Références :

- Dr Baudoux Dominique. L'aromathérapie se soigner par les huiles essentielles, Edition Amyris, 2008, 254 p.
- Dr Boukhobza Florine et Dr Goetz Paul. Phytothérapie en odontologie. Édition CDP, collection Guide clinique, 2^e Ed. 2018, 220 p.
- Dr Fleurentin Jacques. Du bon usage des plantes qui soignent, Édition Ouest France. 2013.
- Dr Morel Jean-Michel. Traité pratique de phytothérapie clinique, Edition Grancher. 2008, 620p.

Dr Florine Boukhobza

- **Homéopathie clinique pour le chirurgien-dentiste.**
- **Chirurgien-dentiste homéopathe et phytothérapeute.**
- **Présidente de l'Academy Des Savoirs.**
- **Présidente du Pôle bucco-dentaire et stomatologie de l'IHS.**
- **Vice-présidente de l'Institut homéopathique scientifique, IHS.**
- **Enseignante de phytothérapie, université Paris 13, Paris 7**
- **D.I.U. nutrition et diététique à la faculté Paris Descartes.**



Dr Cyril Bordin

- **Chirurgien-dentiste**
- **Étudiant D.U. phytothérapie et aromathérapie, faculté de pharmacie de Nancy, université de Lorraine.**

Dr Paul Goetz

- **Médecin phytothérapeute**
- **Enseignant de phytothérapie-aromathérapie, université Paris 13 et faculté de pharmacie de Nancy, université de Lorraine**

Enfin une visière anti-covid compatible avec nos loupes et éclairages



La société Bisico nous présente Face Shield. Fabriquée par la société américaine SurgiTel (spécialiste des aides optiques), il s'agit d'une visière de protection optimisée pour le port de loupes grossissantes et un éclairage coaxial. C'est tout simple, mais encore fallait-il y penser ! Une prédécoupe réalisée au centre de la visière permet de retirer une languette, créant une fenêtre qui autorise le passage de l'éclairage, souvent en saillie par rapport au reste du système grossissant.

Il est également possible d'installer l'éclairage sur la mousse frontale, à l'aide de l'adaptateur universel (optionnel). Dans cette configuration, la visière reste inchangée et l'éclairage est porté par la visière, indépendamment du port des loupes.

Face Shield est en PET (polyéthylène téréphtalate), un matériau optiquement très clair et de faible poids, qui permet une vision sans distorsion. Elle ne contient ni latex, ni

fibres de verre, et bénéficie d'un traitement antibuée pour plus de confort d'utilisation. Son port demeure plutôt confortable, grâce à la bande de mousse frontale. Sa large surface de protection permet de réduire considérablement les risques liés aux projections de particules septiques. La visière permet non seulement une meilleure protection oculaire du praticien, mais constitue également une barrière efficace contre les projections de particules solides et liquides sur le masque et sur les loupes. Cela permet de réduire les nettoyages multiples et longs des loupes après les soins.

La visière Face Shield se nettoie avec les solutions de désinfection habituelles, et sera utilisée tant qu'elle permet une vision claire et nette. Voilà un faible investissement qui va vous faciliter considérablement le port de vos aides optiques tout en assurant un maximum de sécurité.

Ô ceux qui comblent !



CRYSTAL+ est la nouvelle génération de calc-i-oss et d'easy-graft, les substituts osseux synthétiques de Sunstar GUIDOR.

La morphologie améliorée des granules CRYSTAL+ offre plus d'espace pour la formation de nouvel os, avec une porosité jusqu'à 78%.

Les granules CRYSTAL+ partiellement résorbables (60% HA+40% β-TCP) s'intègrent dans l'os nouvellement formé et profitent ainsi de la porosité accrue de leur nouvelle structure.

calc-i-oss et easy-graft existent également en une version CLASSIC 100% β-TCP, se ré-

sorbant totalement parallèlement à la formation osseuse.

Les indications de calc-i-oss et d'easy-graft sont :

- Défaut péri-implantaire
- ROG
- Préservation alvéolaire
- Sinus lift
- Défauts parodontaux
- Défauts osseux d'origine kystique.

SUNSTAR
GUIDOR

Medit/TrioClear : alliance numérique pour une dentisterie prédictible

Medit, producteur de solutions de numérisation, s'associe à TrioClear, la marque des nouveaux aligneurs en trois temps.

La caméra optique Medit 1500 de fabrication coréenne et son logiciel version V 2.3.1, offrent une vitesse d'acquisition performante avec la possibilité d'importer des fichiers de scan 3D et du scan facial le tout pour un tarif attractif. D'autre part, TrioClear propose une orthodontie qui se veut simple, sûre et quasi invisibles. Avec le

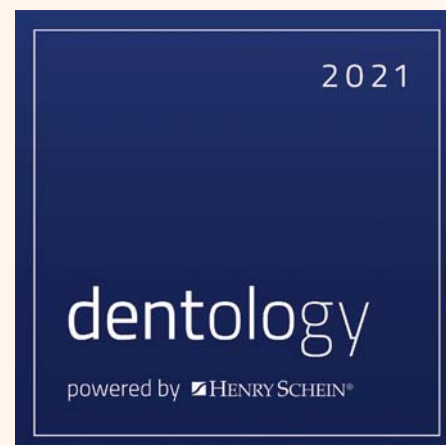
Les gouttières transparentes sont conçues sur mesure par CFAO, pour un résultat ciblé et prédictible. Confortables et presque invisibles, ces aligneurs favorisent un traitement progressif en trois temps, souple, moyen, dur, qui limite la formation de taches et assure une meilleure hygiène bucco-dentaire. Le système permet de multiples traitements : fermeture de diastème, chevauchement, correction de surplomb, occlusion croisée, correction de la supraclusion.



système de fixation exclusif, TrioDim Force qui nécessite très peu d'attaches, il limite les risques de délogement, réduit le temps au fauteuil et facilite les manipulations du patient. Cette solution permet un traitement court de trois à six mois pour une correction légère à modérée.

Labocast 3D a choisi une alliance qui se veut gagnante dans la précision et l'efficacité, en combinant l'empreinte optique de la caméra Medit 1500 et les aligneurs TrioClear. Ces systèmes seront en démonstration tout au long du mois de novembre, lors de l'Active Digital Fair Labocast 3D, dans toute la France.

Henry Schein : un moment d'anthologie



La société Henry Schein, bien connue de notre profession pour répondre à nos besoins tant sur le plan du petit équipement, que du consommable, de l'implantologie ou encore de la CFAO, nous invite dès à présent à nous réserver les 29 et 30 janvier pour Dentology.

Ce symposium dentaire digital international qu'organise le célèbre distributeur américain, fournisseur de plus d'un million de clients dans le monde, sera un événement virtuel totalement réinventé, et conçu tant pour les néophytes que pour les utilis-

teurs confirmés en dentisterie numérique. L'événement réunira des experts de renommée internationale dans le cadre d'une exposition virtuelle, offrant aux professionnels du secteur dentaire la possibilité de découvrir une gamme complète de solutions technologiques numériques de pointe, pour automatiser nos processus, améliorer les soins pour nos patients et développer notre activité.

Parmi les conférenciers internationaux nous retrouveront Christian Coachman (Brésil), Simon Chard (Royaume-Uni), Christian Moussally (France), Stefano Negrini (Italie), Guillermo Pradiés (Espagne), Wouter Reybrouck (Belgique), et Ole Schmitt (Allemagne).

« Les participants à Dentology, venus du monde entier, pourront s'entretenir virtuellement avec les intervenants et l'équipe de spécialistes numériques d'Henry Schein. Ces experts seront disponibles en temps réel, pour voir comment mettre en œuvre les connaissances acquises et proposer les solutions numériques les plus appropriées pour répondre aux objectifs futurs du professionnel dentaire. » nous confiait les responsables du projet de chez Henry Schein. Un joli programme en perspective...



DT STUDY CLUB

COURSES | DISCUSSIONS | BLOGS | MENTORING

www.DTStudyClub.com

EQUIA Forte HT. Nouvelle formule pour des performances améliorées

Fort de son expertise dans les matériaux de restauration à long terme appelés verre hybride haute densité, la société japonaise GC nous présente l'EQUIA Forte, la nouvelle version de l'EQUIA. En combinant un matériau de restauration avec un traitement de surface protecteur, les performances sont encore améliorées, avec une meilleure résistance à l'usure et un brillant unique.

moins de la moitié de la distance entre les cuspidés).

Des caractéristiques appréciables telles que la tolérance à l'humidité, l'adhésion à la structure de la dent et la mise en place rapide en bloc, rendent EQUIA Forte particulièrement adapté à des groupes de population particuliers : les enfants en bas âge, les patients gériatriques et les personnes nécessitant des soins spéciaux, qui ont souvent

Pour les patients, le goût de Perio Plus+ fait réellement la différence



Le Dr Milan Stojanovic a étudié la médecine dentaire à l'Université de Berne en Suisse, et après avoir travaillé en tant que chirurgien maxillo-facial à l'hôpital de l'île de Berne, il est retourné dans son alma mater en tant que chercheur. Depuis 1996, il est à la tête d'un cabinet dentaire dans la ville suisse de Niederbipp et a formé des praticiens du monde entier. Dans cette interview, il partage ses expériences dans le traitement des patients avec la nouvelle gamme de produits Curaprox Perio Plus+.

Perio Plus+ devrait entraîner une meilleure observance des patients en raison de son goût agréable. Avez-vous eu des expériences négatives avec la chlorhexidine par le passé ?

La chlorhexidine est très impopulaire chez les patients et entraîne souvent un arrêt du traitement. Les patients que nous avons interviewés dans notre cabinet étaient extrêmement satisfaits de Perio Plus+ et affirmaient qu'ils pourraient imaginer utiliser des produits Perio Plus+ à l'avenir. Concernant notre cabinet, ça ne fait absolument aucun doute.

Dr Stojanovic, quels échantillons Perio Plus+ avez-vous reçu lors du récent essai ?

Nous avons eu la chance de pouvoir utiliser les échantillons pour quinze patients de longue durée. Nous avons prescrit Perio Plus+ Protect et Focus à trois patients munis de restaurations prothétiques, et Perio Plus+ Forte à la suite de procédures chirurgicales telles que la pose d'implant et l'extraction des troisièmes molaires. Selon notre expérience, l'utilisation de Perio Plus+ Forte s'est révélée extrêmement efficace après des procédures chirurgicales, et nous n'avons observé ni effet secondaire ni infection de plaie postchirurgicale. En général, la cicatrisation des plaies était parfaite pour tous les patients. L'équipe a constaté que les plaies chirurgicales formaient une belle cicatrice, sans aucune complication.

Vous avez mentionné les patients de longue durée. Quelles étaient leurs réactions concernant Perio Plus+ ?

Les retours des patients à ce sujet étaient unanimement positifs. Ils ont trouvé les nouveaux produits Perio Plus+ très agréables et rafraîchissants, et auraient sans aucun doute préféré continuer à utiliser le nouveau produit.

Comment Perio Plus+ se distingue-t-il d'autres bains de bouche à base de chlorhexidine ?

Pour les patients, le goût de Perio Plus+ fait réellement la différence. J'ai également personnellement goûté Perio Plus+ et l'ai trouvé très agréable et sans effets secondaires majeurs, tels que des brûlures ou des altérations du goût.

À long terme, est-ce l'intention de Curaden d'arriver plus rapidement à une moindre utilisation de la chlorhexidine par les professionnels du secteur dentaire, et de la compléter par le CITROX ?

Oui, je salue une approche qui permet de réduire plus rapidement les doses de chlorhexidine, car ce sont les hautes doses de chlorhexidine qui provoquent souvent des effets secondaires, tels que la décoloration et l'altération du goût, voire entraînent l'arrêt du traitement par les patients. L'adjonction d'antiseptiques naturels est bénéfique, et à mon sens, favorise incontestablement la cicatrisation des plaies. En outre, le nettoyage mécanique au début du processus de cicatrisation des plaies est limité après le traitement ; ajouter du CITROX permet de réduire le biofilm pathogène au niveau de la plaie.



Une étude multicentrique toute récente de Miletic, a démontré ainsi qu'EQUIA Forte avait les mêmes performances que les restaurations en composite (matériau de référence : Tetric EvoCeram, Ivoclar Vivadent). Les indications de ce nouveau produit se porteront essentiellement sur nos restaurations de classe I, les classes II non soumises à de lourdes charges, ou du moins celles qui respectent le principe d'intégration de l'isthme (à savoir que l'isthme doit occuper

besoin de traitements de restauration simples. Enfin, rappelons que le système de verre hybride de haute densité permet une mise en place sans fraisage des dents, ce qui le rend d'autant plus intéressant dans notre approche du minimal invasive que nous avons tous adoptés dorénavant.

C'est clair qu'avec cette nouvelle formule, GC va ravir de plus en plus de nos confrères, et pas seulement les amateurs des verres ionomères.

GC G-ænial : Un accord de génie



GC Corporation, c'est l'histoire de trois jeunes chimistes japonais qui ont fondé il y a presque 100 ans ce qui allait devenir un jour, l'un des principaux fabricants de produits dentaires. Parmi eux se trouvait Kiyoshi Nakao qui a su faire de GC une *success story*, tout en conservant l'entreprise entre les mains de sa famille, son fils et son petit-fils ayant servi dans la haute direction de GC. Après dix ans de succès clinique avec le G-ænial, GC nous présente le G-ænial A'CHORD qui se veut plus résistant, plus facile à manipuler et plus esthétique. Son système monotéinte simplifié signifie qu'avec cinq teintes de base, nous obtenons les résultats de seize teintes Vita classiques. Il offre également une manipulation simplifiée, qu'il s'agisse de sculpter avec un instrument à main ou à l'aide d'un pinceau et ce, grâce à son monomère Bis-MEPP non collant et à la combinaison de deux tech-

nologies de traitement et de dispersion des charges (« FSC » Full Silane Coverage et « HPC » High-Performance Pulverized Cerasmart).

G-ænial A'CHORD performe en esthétique grâce à sa fluorescence naturelle, créée par sa technologie de charge qui imite la réflexion de la lumière de la dent naturelle, pour donner des restaurations invisibles. Il offre par ailleurs une brillance élevée avec un polissage minimal, ce qui permet de gagner du temps et de satisfaire parfaitement les patients. « Grâce à sa simplicité, à son esthétique exceptionnelle et à sa technologie révolutionnaire, G-ænial A'CHORD va vous permettre non seulement de gagner du temps et donc de l'argent, mais il offre également beauté et polyvalence à travers un produit élégant. Vous donnerez toute la satisfaction exigée à vos patients avec cette solution simplifiée » nous confiait le fabricant.

PHILIPS

sonicare

ExpertClean



Nouveau

Améliore la routine de brossage des patients pour des résultats exceptionnels

Alliant nos têtes de brosse les plus avancées et la technologie sonique, la nouvelle brosse à dents Philips Sonicare ExpertClean aide à procurer un soin bucco-dentaire ciblé, pour un nettoyage en profondeur.

La brosse à dents électrique Philips Sonicare ExpertClean accompagne les patients dans leur brossage quotidien, en les aidant à améliorer leur routine de soins bucco-dentaires entre chaque visite. L'application Philips Sonicare propose un suivi personnalisé qui aide les patients à atteindre leurs objectifs en matière de soins bucco-dentaires pour des résultats exceptionnels.



Le rapport de progression personnalisé suit le temps de brossage et la fréquence, et aide le patient à exercer le bon niveau de pression

Pour plus d'informations

Appelez le **0800 710 580** ou envoyez un e-mail à sonicarepro@philips.com

Ou encore, contactez votre délégué dentaire **Philips Sonicare**

Bioactivité en dentisterie restauratrice : guide de l'utilisateur

Dr Fay Goldstep, Canada

Introduction

« Bioactivité » est l'un des nouveaux mots à la mode en dentisterie. On le considère comme un atout de nombreux matériaux de restauration, mais avec des arguments différents et même contradictoires, qui ont semé la confusion et la polémique autour du concept. Cet article a pour but d'éclairer le praticien en dentisterie restauratrice sur les aspects suivants : la bioactivité, c'est quoi au juste ? Et les produits bioactifs ? Comment peut-on les utiliser pour offrir les meilleurs soins bucco-dentaires ?

C'est au Dr Larry Hench que l'on doit l'expression « matériau bioactif ». En 1969, il cherchait à développer un matériau de greffe osseuse plus efficace, pour soigner les blessures des soldats qui rentraient de la guerre du Vietnam. Il voulait obtenir un matériau capable d'établir une liaison directe avec les tissus corporels, qui ne serait pas rejeté par l'organisme, comme c'était le cas de tous les matériaux de l'époque. Hench a créé le bioverre (verre de silico-phosphate de calcium), un matériau entièrement synthétique qui forme une liaison chimique avec l'os.¹ Selon la définition du Dr Hench, un matériau bioactif « induit une réponse biologique spécifique à l'interface d'un matériau qui permet la formation d'une liaison entre les tissus et le matériau. »²

Aujourd'hui, la littérature dentaire propose de nombreuses définitions de la bioactivité, qui dépendent du scientifique et de ses recherches. En fait, la définition s'aligne sur la recherche alors qu'elle devrait refléter le concept. Pour établir clairement la signification, il est préférable de partir de la définition la plus facile à comprendre, par les cliniciens et les patients, celle du dictionnaire : – Bioactivité - nom : tout effet, toute interaction avec un tissu vivant ou toute réponse de ce tissu.

Historiquement, les matériaux dentaires ont été conçus pour avoir un effet « neutre » sur les dents.³ Cependant beaucoup de matériaux dentaires actuels ne sont pas neutres. Ils sont « actifs » et pas « passifs », et interviennent dans le processus de restauration. Les nouveaux matériaux sont donc développés dans le but d'exploiter ce comportement potentiel. Ce sont les matériaux « bioactifs ».

Pour les besoins de la simplification et de la clarté de la définition des matériaux de restauration bioactifs, le mieux est de les distinguer par leur mécanisme d'action. Il existe trois mécanismes différents dans les matériaux de restauration bioactifs (le Tableau 1 présente des exemples de matériaux de restauration bioactifs, selon leur mécanisme d'action). Un matériau de restauration bioactif peut avoir plusieurs des effets suivants :

1. reminéralisation et renforcement de la structure dentaire par une libération de fluorure et/ou d'autres minéraux ;
2. formation au fil du temps d'un matériau de type apatite sur sa surface, lorsqu'il est plongé dans un liquide biologique, naturel ou simulé ;⁴
3. régénération du tissu vivant pour favoriser la vitalité de la dent.

Matériaux qui induisent une reminéralisation

La carie dentaire est le résultat cumulé de cycles successifs de déminéralisation et de

reminéralisation, à l'interface du biofilm et de la surface dentaire. Les bactéries orales produisent de l'acide à partir des hydrates de carbone contenus dans les aliments, et

induisent une déminéralisation qui mène à une dissolution des cristaux d'hydroxyapatite sous la surface. La reminéralisation est le processus naturel de réparation des lé-

AD

AIR COMPRIMÉ | ASPIRATION | IMAGERIE | ODONTOLOGIE CONSERVATRICE | HYGIÈNE

Hygowater® – Maintient l'eau pure et respecte les directives

- 1 PRÉFILTRE**
Retient les matières en suspension et les particules
- 2 CHARBON ACTIF**
Adsorbe le chlore, les colorants et les substances odorantes
- 3 ÉCHANGEUR D'IONS**
Adoucit l'eau – protège les tuyaux et les appareils de l'entartrage
- 4 FILTRE FIN**
Élimine les micro-particules jusqu'à 1 µm
- 5 ÉLECTROLYSE**
Désinfection efficace de l'eau par électrolyse
- 6 ULTRAFILTRE**
Élimine les particules ultrafines, les particules en suspension colloïdale et les contaminations microbiologiques

Des micro-organismes mis à dure épreuve : Hygowater® de Dürr Dental élimine, en six étapes seulement, les micro-organismes de l'eau de traitement des unités dentaires et protège durablement du biofilm dans les tuyaux. L'eau est filtrée et désinfectée par électrolyse. La qualité de l'eau potable est garantie durablement sans faire appel à des produits chimiques. Pour en savoir plus, rendez-vous sur www.duerrdental.com ou nous contacter au 01.55.69.11.61

Dispositif Médical de classe I
Nous vous invitons à lire attentivement les instructions figurant sur les notices. Produits non remboursés par les organismes de santé.

DÜRR DENTAL
LE MEILLEUR, TOUT UN SYSTÈME