



MAI 2019 | VOL. 11, NO. 5

POUR LES DENTISTES PAR DES DENTISTES

www.dental-tribune.fr

## PLANÈTE DENTAIRE

► PAGE 2

Un nom : GC, Une app : « Get Connected Smiles Program ». l'objectif : apprendre et partager facilement des informations entre professionnels. En instantanée nous pourrions accéder à des démonstrations pratiques, voir les protocoles et les différentes formations proposées.



## PSYCHOLOGIE

► PAGE 3

Le burn out est relatif à un cadre professionnel. Bien que parfois il exprime un mal être existentiel lié à d'autres éléments émotionnels non réglé qui se superposent à la pression professionnelle. L'aboutissement reste un fossé entre l'état psychique et physique et la perception des capacités à y faire face.



## ACTUS PRODUITS

► PAGE 6

Une exigence à satisfaire pour les traitements endodontiques, implantologiques, ou les services de chirurgie maxillofaciale que le Veraview X800 cherche à satisfaire. La rotation à 360° réduit les artefacts et rend possible une qualité que les systèmes à 180° ne peuvent pas atteindre.



## DENTAL TRIBUNE

P 1 À P 8

Édito	P 1
Planète dentaire	P 2
Psychologie	P 3   4
Trucs et Astuces	
de l'académie du sourire	P 5
Actus produits	P 6

## SPÉCIAL IDS

P 9 À P 16

Écologie	P 9
Actus Produits	P 10
Juniors	P 12
Silvers	P 13
Télé consultation	P 14

## ENDO TRIBUNE

P 17 À P 24

Planète dentaire	P 17
Cas Clinique des	
Drs Batrouni, Kassabian,	
Jabbour et Sleiman	P 18   19   20
Actus Produits	P 21   22



### DENTAL TRIBUNE ÉDITION FRANÇAISE

Les articles provenant de Dental Tribune International, Allemagne, repris dans ce numéro sont protégés par les droits d'auteur de Dental Tribune International GmbH. Tous droits de reproduction réservés. La reproduction et la publication, dans quelle langue que ce soit et de quelque manière que ce soit, en tout ou en partie, est strictement interdite sans l'accord écrit de Dental Tribune International GmbH, Holbeinstr 29, 04229 Leipzig, Allemagne. Dental Tribune est une marque commerciale de Dental Tribune International GmbH. Dental Tribune édition française est une publication de MMG SAS société de presse au capital de 10.000 Euros.

**DIRECTION :**  
Dental Tribune International  
6 rue du Château  
54160 AUTREY SUR MADON  
France

**DIRECTEUR DE PUBLICATION :**  
Torsten OEMUS

**RÉDACTEUR EN CHEF :**  
Laurence BURY  
l.bury@dental-tribune.com

**CO-RÉDACTEUR :**  
Marc ROSEMONT  
m.rosemont@dental-tribune.com

**ASSISTANTE RÉDACTIONNELLE :**  
Nathalie SCHÜLLER

**RÉDACTEUR SCIENTIFIQUE :**  
Dr Thierry LACHKAR

**JOURNALISTES SCIENTIFIQUES :**  
Dr Norbert BELLAÏCHE  
Dr David BLANC

Dr Florine BOUKHOBZA  
Dr Jacques VERMEULEN

**SERVICES ADMINISTRATIFS :**  
Bénédicte CLAUDEPIERRE

**PUBLICITÉ :**  
Laurence HOFMANN  
l.hofmann@dental-tribune.com

**MAQUETTE :**  
Matthias ABICHT  
m.abicht@dental-tribune.com

**DEMANDE D'ABONNEMENT ET SERVICE DES LECTEURS :**  
Dental Tribune International

6 rue du Château  
54160 AUTREY SUR MADON  
France

abonnement@dental-tribune.com

**IMPRIMERIE :**  
Dierichs Druck+Media GmbH  
Frankfurter Str. 168,34121 Kassel - Allemagne

**DÉPOT LÉGAL :** JUILLET 2011

ISSN : 2105-1364

## ÉDITO

### Dentisterie virtuelle et dentisterie réelle, du rêve à la réalité

Tous les deux ans le salon de l'IDS à Cologne est toujours plus gigantesque. Il regroupe les industriels mondiaux du secteur dentaire pour nous présenter les nouveautés qui orienteront les tendances de notre profession.

L'utilisation des technologies digitales se poursuit sans relâche et le degré de mise en réseau des appareils numériques augmente. La numérisation permet des procédures et des méthodes complètement nouvelles en dentisterie, entraînant des changements dans l'interaction entre les patients et tous ceux qui sont impliqués dans les soins dentaires.

Le e-patient est mieux informé, il compare ce qui lui apparaît comparable et ne

laisse au praticien la décision qu'après avoir utilisé les portails de recherche et d'évaluation des praticiens, il échange des informations dans ses communautés et s'informe sur Internet des procédures thérapeutiques via des sites Web de santé et des vidéos YouTube.

Pour nous dentistes, ce travail entièrement numérisé va se traduire par l'augmentation de nos investissements dans l'équipement médical.

Dans le contexte actuel du blocage imposé de nos honoraires, quelles sont les organisations qui résisteront entre l'évolution technologique inéluctable et la possibilité d'investir, pour toujours être en adéquation avec le meilleur pour nos patients.

Est-ce que, seules les grandes structures pourront exister ?

Est-ce la fin du cabinet de quartier en solo ?

Le moment est venu de croire en l'avenir, car, cela ne fait aucun doute.

Chaque jour je reçois des témoignages de reconnaissance de la part de mes patients qui me confortent sur l'orientation prise avec mon équipe. Pour faire face, le patient doit pouvoir bénéficier d'un service personnalisé par le conseil, la proximité, le service, la qualité de nos soins, la compétence du personnel, la qualité de l'accueil, l'authenticité du cadre... Le renouveau des commerces de proximité ne va-t-il pas dans ce sens ?

La dentisterie de proximité de demain n'existe pas encore, à nous de la créer.

Pour répondre aux investissements, il faudra mutualiser nos achats, notre prothésiste informaticien... Nous devons aussi accepter un continuum de connaissances à acquérir et à partager. Prenons l'habitude de nous retrouver par quartiers, par régions. Sortons de notre isolement en engageant des relations professionnelles plus conviviales

L'avenir de notre profession en dépend.



Dr Laurence Bury  
l.bury@dental-tribune.com

AD



## PLAFONNEMENT ? RESTE À CHARGE 0 ?

Protilab,  
mon meilleur atout !

**PROTHÈSES DE HAUTE QUALITÉ - TARIFS OPTIMISÉS - PROXIMITÉ**  
Protilab vous accompagne dans les évolutions de votre Profession

Laboratoire de Prothèse Dentaire  
**www.protilab.com**  
5 rue Georgette Agutte • 75018 PARIS

0 800 81 81 19 Service & appel gratuits

## Un leader en puissance du digital Lifestyle...

Annoncée au salon IDS 2019 de Cologne en Allemagne. Biotech Dental a acquis 81% du capital de son partenaire technologique Nemotec qui est spécialisé dans la fourniture de logiciels et de services pour les professionnels des soins dentaires. Ainsi Biotech Dental devient l'un des leaders européens de la dentisterie numérique – en

utilisant la technologie Nemocast, et comprenant des caractéristiques uniques au monde telles que le mouvement des racines.

Biotech Dental, c'est 30 ans d'expérience et une présence dans quasiment 40 pays. La société est maintenant l'un des leaders sur le marché des implants dentaires. Aujourd'hui, Biotech Dental est la société de



proposant les services d'un flux numérique grâce à ses scanners et logiciels, jusqu'à la fabrication d'implants, de prothèses et d'aligneurs, avec des technologies industrielles qui permettent un sur mesure performant. Nemotec a présenté pour la troisième année consécutive une augmentation de 22% de ses ventes de programmes et de services, consolidées à l'international.

Biotech Dental et Nemotec sont partenaires depuis 2016, au sein du processus de conception et de fabrication des aligneurs transparents Smilers, n°1 français de l'orthodontie invisible, destinés aux chirurgiens-dentistes.

Biotech Dental s'appuiera sur cette acquisition pour lancer une solution unique réservée aux orthodontistes et aux chirurgiens maxillo-faciaux grâce à un logiciel de pointe

référence sur le marché de la dentisterie, avec son offre de produits et ses services numériques exclusifs: conception et fabrication d'implants et de prothèses dentaires, scanners intra-oraux, logiciel d'analyse de sourire et aligneurs transparents sur-mesure Smilers®.

Nemotec, société espagnole de bientôt 30 ans aussi, de 63 personnes dans 71 pays, créée en 1992 pour fournir aux dentistes, cliniques, laboratoires et entreprises technologiques des solutions pour diagnostiquer, planifier et communiquer des plans de traitement et visuels pour les patients dans les spécialités dentaires telles que l'orthodontie, l'orthognathie, l'implantologie et l'esthétique. La suite permet également l'impression de produits pour les différentes disciplines.

## Solide comme du métal, élastique comme du caoutchouc

Le fabricant japonais MORITA présente un fil orthodontique de nouvelle génération, le GUMMETAL. Innovant, en alliage de titane et de niobium, ce fil allie un module d'élasticité très bas à une grande solidité. Il pourra ainsi être remplacé nettement moins souvent que les autres fils orthodontiques, pour rendre le traitement beaucoup plus doux (car après chaque changement d'arc, les dents sont soumises à des forces initia-

Morita améliore ainsi les inconforts des patients surtout des plus jeunes, qui se plaignent de douleurs, en particulier lors des changements nécessaires de l'arc actif. Les fils ordinaires devant être remplacés plus souvent à cause de leur faible déformabilité et du risque de rupture qu'ils entraînent.

GUMMETAL est disponible dans différentes finitions : arcs naturels et linguaux,



lement accrues, qui diminuent ensuite). Les forces exercées restent constamment faibles, grâce notamment à une déformabilité élastique supérieure d'environ 2,5% à celle des fils orthodontiques ordinaires. L'effet ressort important et le frottement de surface extrêmement faible ont pour résultat que GUMMETAL endommage très peu la substance dentaire naturelle. En outre, les arcs en GUMMETAL conviennent aussi aux patients allergiques ou intolérants : l'alliage de titane et de niobium, sans nickel, est extrêmement biocompatible.

mais aussi fil droit (straight wire) et rouleau de fil. Il est ainsi possible d'utiliser, par exemple, le fil de section carrée pour contrôler le couple des mouvements des dents dans trois dimensions, dès le début du traitement d'orthodontie. Pour le traitement esthétique, avec des brackets en résine ou en céramique, Morita nous annonce qu'ils proposeront dès le deuxième trimestre 2019, une variante rhodiée qui garde plus longtemps ses qualités esthétiques que les fils ordinaires à revêtement blanc.

## Webinaire sur les sécheresses buccales disponible en ligne

Le webinaire organisé par Colgate, en association avec la SFPIO, s'est déroulé le lundi 1<sup>er</sup> avril à 20h et a eu pour thème : « Traitement des bouches sèches. Pièges et solutions ». Vous n'avez pas pu y assister ? Rien de grave, Colgate l'a mis en ligne pour notre plus grand confort : <http://www.colgate-talks.com/webinar>

Les conférenciers, le professeur Marjolaine Gosset, université Paris Descartes - Hôpital Charles Foix (AP-HP), présidente scientifique et membre du bureau de la SFPIO, et le Dr Franck Decup, maître de conférences des universités – université Paris Descartes, praticien hospitalier, praticien libéral, ont su faire partager leur expérience d'une consultation spécialisée sur la sécheresse buccale, qui induit souvent des soins multiples et complexes. À travers des cas cliniques particulièrement pédagogiques, ils ont pu évoquer les étiologies, les symptômes et la prise en charge optimale de ces patients particuliers. On notera que dans nos cabinets, nous sommes de plus en plus confrontés à cette problématique, même si parfois nous manquons de vigilance. Il est



donc fondamental de savoir identifier ces patients et surtout d'adapter nos différentes thérapeutiques chez ceux qui souffrent de sécheresse buccale.

Après l'intervention des deux conférenciers universitaires, Mehdi Aït-Lahsen, chef de projet des affaires scientifiques de chez Colgate, est revenu sur les produits à haute teneur en fluorure car ces situations de bouches sèches se caractérisent par un risque carieux accru. Un webinaire à voir et à revoir sans modération.

## La première application du monde de l'industrie dentaire pour nous les dentistes

Le fabricant japonais de produit dentaire GC est bientôt centenaire mais pourtant profondément moderne ! il vient de nous dévoiler « Get Connected Smiles Program ». Il s'agit d'une application mobile disponible au téléchargement sur Google Play Store et Apple Store, qui vise à permettre à notre profession ainsi qu'à nos collègues prothésistes dentaires, d'apprendre et de partager facilement des informations.

Avec cette application on a un accès immédiat à l'ensemble du catalogue de produits de GC et à la bibliothèque complète d'articles de vidéos et de webinaires. En connexion instantanée nous pourrions apprécier les démonstrations pratiques, les protocoles et les différentes formations proposées en ligne. Cet outil sera utile aussi pour nos assistantes lors, par exemple, de la

préparation des protocoles de collage.

Le programme comporte quatre niveaux. Tout le monde commence en tant que membre de base, puis progresse vers l'adhésion Plus, jusqu'au niveau Premium. Les participants les plus engagés sont invités à devenir membres Platinum.

Avec cette application, GC nous offre le premier support interactif avec des mises à jour de produits en temps réels. Ces informations sont disponibles à portée de mains, sur téléphones mobiles, tablettes et, bientôt, sur ordinateur. Excellent non ?



## GC partage son enthousiasme sur l'IDS 2019

Le célèbre fabricant japonais de produits dentaires GC, se confie au journal et nous fait partager rétrospectivement son IDS qu'il qualifie « d'exceptionnel ».

« Notre stand, réalisé par le célèbre architecte japonais Kengo Kuma, a enregistré un taux de participation élevé... La pression de travail dans les laboratoires et les cabinets modernes suscite un intérêt croissant pour les solutions complètes » nous a déclaré Josef Richter, directeur et président de GC Europe. « GC accueille les praticiens en leur présentant ses derniers développements numériques, ses services intégrés et une gamme de produits complémentaires, au sein de concepts et d'univers de travail. Tout ce dont vous avez besoin se trouve au même endroit, avec des informations et des instructions claires, même pour les situations les plus complexes. » L'Aadva Lab

Scanner 2 et les scanners intra-oraux (IOS 100 P et IOS 200), destinés respectivement à une utilisation en laboratoire et intra-buccale, ont également attiré l'attention. Les solutions numériques seront étendues en 2019 avec l'ajout de nouvelles imprimantes 3D au portefeuille numérique de GC.

« Lors de cette édition 2019, des dentistes et des prothésistes ont partagé leurs expériences avec les visiteurs, lors de démonstrations et de travaux pratiques. Des sujets actuels, tels que l'hypo minéralisation des molaires ou incisives, les techniques de modelage par injection, les solutions prothétiques en disilicate de lithium, ou encore les différentes alternatives de collage ont été largement abordés » poursuit Mr Richter. Rendez-vous en 2021 pour la 39<sup>e</sup> édition de l'IDS.

# Du burn out à une société en mutation

Le compte rendu récent de l'étude du conseil de l'ordre du mois de novembre montre que sur les 6 800 chirurgiens dentistes qui ont répondu au sondage, 2 378 se déclarent en situation d'épuisement professionnel, soit presque 6 % de la profession en France. Explication d'un phénomène qui dépeint l'atmosphère actuelle du pays et peut être même au delà...

## Définir le burn out

Il est important de resituer cette étude dans son contexte. Actuellement la notion de burn out reflète un phénomène de mode, celui d'utiliser de grands mots pour exprimer quelque chose de commun pour un plus grand nombre.

Aussi face à un mal être émotionnel ou physique ou des difficultés relationnelles, on peut être enclin à voir dans le sondage le moyen d'exprimer un état de détresse, encouragé par une tendance grandissante à plus facilement exprimer des doléances que de garder caché avec pudeur ses zones de fragilités comme le faisaient les générations passées.

En effet, si on considère les conditions de vie et de travail de nos grands parents et de nos ancêtres, nous sommes d'accord pour dire qu'il est difficile d'oser prétendre être en plus grande détresse physique et morale. À commencer par les mineurs de leur temps. Rappelons donc tout d'abord que le burn out est totalement relatif à un cadre professionnel. Or, il est courant de l'entendre employé

pour exprimer un mal être existentiel lié à d'autres facteurs (passé émotionnel non réglé, problèmes relationnels ou conjugaux, mauvaise hygiène de vie, mauvaise orientation professionnelle) parce que ces causes interfèrent avec la pression professionnelle et qu'il est difficile de définir la part de chacun.

Donc, même si d'autres facteurs peuvent être en jeu, pour qu'il s'agisse de burn out, il faut que la cause de la rupture interne soit principalement professionnelle en raison d'un rythme de travail et de relations anxieuses qui exercent une pression sur une durée assez longue pour creuser un fossé entre l'état psychique et physique de la personne et sa perception de ses capacités à y faire face.

## Un métier balayé par la vague du changement

Pour autant, il est un fait que le métier de chirurgien dentiste ne fait pas exception aux métiers qui imposent de nombreuses contraintes : responsabilités managériales, financières et techniques qui impliquent une maîtrise constante de compétences

complexes. Par ailleurs, l'étude du conseil de l'ordre rappelle que les contraintes administratives, juridiques et légales pèsent de plus en plus sur les épaules des chirurgiens dentistes du fait des récentes réformes et des mutations qu'elles ont commencé à entraîner. Le pouvoir des mutuelles, la mauvaise presse faite auprès des patients sur la dentisterie, les interdits en terme de publicité dans un monde de plus en plus compétitif et la recrudescence de centres *low cost* à proximité imposent à chacun de faire des choix stratégiques avec une visibilité obscurcie de l'avenir. L'exigence des patients va de pair avec une agressivité croissante et communicative devenue presque naturelle chez une majorité.

L'avenir professionnel est donc légitimement mis sous les feux d'une réflexion perennante.

## Une structure identitaire et des repères moins stables

Avec la remise en question ces dernières années de toute forme d'autorité (représen-

tants religieux, enseignants, policiers, parents, médecins ont perdu progressivement leur pouvoir de décision, jusqu'au pouvoir présidentiel ces derniers mois), la structure identitaire de chacun et les repères stables qui servent de socle à sa construction mentale et émotionnelle ont été fortement ébranlés et expliquent la potentialisation de problèmes psychologiques.

La faible capacité à faire face au stress est inversement proportionnelle aux changements pourtant inévitables dans une société où vie professionnelle et affective sont en perpétuelle remise en question.

## Les résonances de Schumann

La dimension du problème la moins connue reste un phénomène électromagnétique qui affecte l'ensemble de notre société.

Appelés résonances de Schumann (du nom du physicien qui les avait prédit), ce phénomène est l'ensemble de pics spectraux dans le domaine d'extrêmement

AD

# Irriflex®

UN NOUVEAU STANDARD EST NÉ



Produits Dentaires SA - Vevey - Switzerland

Une canule de conception novatrice pour l'irrigation avancée des canaux radiculaires.

Pour tester le produit gratuitement, visitez le site

[pd-irriflex.com](http://pd-irriflex.com)

basses fréquences du champ électromagnétique terrestre.

Ces pics joueraient un rôle d'amplificateur dans les changements actuels que nous observons dans les réactions de certains patients et partenaires professionnels.

En effet, il semblerait d'après certaines recherches, que les changements planétaires créent une interférence sur les personnes présentant déjà une fragilité psychologique en accentuant la perception de leurs blessures, et l'expression de certains traits de personnalité comme l'agressivité.

Tout ceci expliquerait peut être le constat de difficulté à répondre aux besoins des patients devenus naturellement plus tendus et de tensions relationnelles sans raison justifiée.

Par voie de conséquence, une réaction en chaîne de comportements plus marqués se sont répandus chez un large public : difficulté à se projeter dans l'avenir, repli sur soi et difficulté à manifester amour et bienveillance, augmentation d'un besoin de fuir toute forme de frustration dans l'utilisation exponentielle de smartphones et autres stimulations virtuelles.

Que ces études soient ou pas confirmées dans les années à venir, le constat de ces tendances augure d'un climat relationnel potentiellement source de problèmes récurrents et invite à un travail sur soi pour gagner en force intérieure et en justesse relationnelle, pour retrouver dans son cabinet un équilibre salvateur.

Plus que jamais créer un environnement apaisant, réunir une équipe soudée et compétente et acquérir une communication impeccable peut vous permettre de vous préserver et de sortir du lot, pour être le cabinet où retrouver confiance et sérénité.

Sonia Spelen vous propose de répondre aux questions suivantes disponibles, sur le site de francetv info et réalisées par Catherine Fournier, qui a listé douze signes anticipateurs de l'effondrement psychique et psychologique caractéristiques du burn out.

Les réponses au questionnaire ont été établies par France TV info avec l'aide de contributeurs(trices) spécialisés(ées).

#### Répondre par « OUI » ou par « NON » à chaque phrase.

1. Pour x raisons – changement de poste, de chef, restructuration, nouvelles missions, etc. – vous avez le sentiment de ne plus être aussi efficace au travail.  
 OUI  NON
2. Vous présentez des troubles de l'attention, de concentration, de mémoire. Vous ne trouvez pas vos mots, vous faites des erreurs.  
 OUI  NON
3. Vous compensez avec des horaires à rallonge pour tenter de retrouver l'efficacité antérieure. En vain.  
 OUI  NON
4. Le repos n'est plus réparateur. Au réveil, au retour d'un week-end ou de vacances, la fatigue revient aussitôt. Vos ruminations sur le travail vous empêchent de dormir.  
 OUI  NON
5. Contrairement à une dépression, vous n'avez pas le goût à rien, vous n'êtes pas triste tout le temps. Mais le travail est votre principale préoccupation.  
 OUI  NON
6. Vous vous montrez irritable, vous avez des accès de colère. Vous passez facilement du rire aux larmes.  
 OUI  NON
7. Votre entourage a beau vous alerter, vous êtes dans le déni par rapport à votre surmenage. Vous vous repliez sur vous, avec un sentiment de solitude grandissant.  
 OUI  NON
8. Vous souffrez de maux de tête, de douleurs musculo-squelettiques, de troubles du comportement alimentaire, d'infections virales (ORL) à répétitions, de palpitations...  
 OUI  NON
9. Pour tenir le coup, vous avez recours à des substances psychoactives (alcool, tabac, drogue).  
 OUI  NON
10. Vous ressentez un épuisement émotionnel, renforcé par le déni de l'encadrement à l'égard de votre situation. Vos tâches se transforment en mission impossible.  
 OUI  NON
11. Vous avez un comportement à risque, accidentogène.  
 OUI  NON
12. Bienveillant d'ordinaire, vous devenez cynique à l'égard de vos « usagers » au travail (patients, clients, public, etc.). Vous travaillez frénétiquement mais mécaniquement.  
 OUI  NON

meil non réparateur et l'hyperactivité compensatrice » au travail sont deux des trois constantes d'un syndrome d'épuisement professionnel en gestation, selon Marie Pezé, psychologue spécialiste de la souffrance au travail contactée par francetv info. Pour autant, le burn-out « est un processus, et non un état » et son évolution est « très lente », explique Catherine Vasey, auteure de *Burn-out : le détecter et le prévenir* (éd. Jouvence) dans le magazine *Psychologies*.

et il faut puiser dans ses ressources. « Le principe de base, c'est de ne pas focaliser sur ce qui est stressant, usant », suggère Catherine Vasey, mais de se concentrer plutôt sur ce qui fait sens et apporte de la satisfaction. Lever le pied pour se ménager des moments de pause et de détente dans la journée est également essentiel. Objectif, selon la psychologue : « Ne plus terminer une journée de travail en étant complètement épuisé, au point de ne plus pouvoir s'investir dans sa

temporaire peut être envisagé pour prendre du recul et enrayer le processus. Le site Souffrance et travail publie la liste des consultations spécialisées par département.

Des stratégies peuvent aussi être mises en place dans votre milieu professionnel. « Vous n'osez pas dire non à un surcroît de travail alors que vous êtes déjà débordé ? Essayez le « oui, mais plus tard », ou bien « oui, mais aide-moi », suggère Agnès Martineau-Arbes, médecin du travail, dans *L'Express*. Il faut commencer par accepter et reconnaître ses propres limites et apprendre à déléguer. Car dans le burn-out, « on est souvent son pire ennemi », analyse la spécialiste.

Catherine Vasey propose quant à elle d'identifier « les lieux d'usure » dans le travail afin de s'en extraire. « Ce sont des tâches, des situations ou des personnes qui créent chez vous un sentiment d'impuissance, de lourdeur, de fatigue. Qui vous vidant de votre énergie. » Et vous conduisent directement au signal numéro 10 : l'épuisement émotionnel, symptôme typique du burn-out.

#### Si vous répondez « OUI » au douzième et dernier signe

Attention, vous courez droit à la catastrophe. Le cynisme est généralement la dernière étape avant le burn-out. Le médecin ne se soucie plus de ses patients, le commercial vend n'importe quoi à ses clients et l'éleveur ne s'occupe plus de ses bêtes. C'est ce que les spécialistes nomment la phase de la « dépersonnalisation » et de la « déshumanisation ».

Arrivé à ce stade, le surmenage est déjà bien installé et, généralement, l'organisme craque en premier : zona, ulcère, accident cardio-vasculaire... Cela peut, dans les cas les plus graves, aller jusqu'à la mort par excès de travail. Un phénomène baptisé « karoshi » au Japon. Le suicide est l'autre alternative dramatique du burn-out.

Sur le plan psychique, un grand sentiment de vide vous envahit soudainement, « comme un trou d'air en avion », dépeint Agnès Martineau-Arbes. Il est alors impossible de retourner travailler et cette incapacité peut durer de quelques mois à plusieurs années. Il faut alors entamer un long travail de reconstruction, dont les étapes sont décrites dans une récente étude de l'Institut National de Recherche et de Sécurité (INRS). S'il est bien accompagné (par un médecin du travail, un psychologue...), il peut être l'occasion de reconsidérer son rapport au travail et au temps. Et d'envisager une reconversion.

© ms photographie/Shutterstock.com



- Marie Pezé (psychologue spécialiste de la souffrance au travail).
- Catherine Vasey (auteure de *Burn-out : le détecter et le prévenir* (éd. Jouvence)).
- Dr François Baumann, médecin et auteur de *Burn-out, quand le travail rend malade* (éd. Josette Lyon).
- Dr Agnès Martineau-Arbes, médecin du travail.

#### Si vous répondez « OUI » aux cinq premiers signes

Ne passez pas votre chemin. Les cinq premiers symptômes décrits ci-dessus sont déjà significatifs dans la mesure où le « som-

Autrement dit, il peut être interrompu en cours de route et présente différents degrés de gravité.

Pour évaluer plus précisément votre degré d'usure, vous pouvez effectuer ce test en ligne. Le Malash Burn Out Inventory (MBI), conçu en 1981 par des chercheurs américains et validé au niveau international, permet de mesurer, séparément, le degré d'« épuisement émotionnel », de « dépersonnalisation » et d'« accomplissement personnel » au sein de son activité professionnelle.

Car à ce stade, des sentiments positifs peuvent subsister à l'égard de votre travail

vie privée. Il n'est pas juste de sacrifier toute son énergie au travail. »

#### Si vous répondez « OUI » jusqu'au dixième signe

Le processus est bien enclenché, notamment si vous commencez à somatiser, en souffrant de maux physiques chroniques. Si vous consultez un médecin à ce sujet, c'est le moment d'aborder le fond du problème. « Quand on sort du déni, on a déjà fait la moitié du chemin », souligne auprès de francetv info François Baumann, médecin et auteur de *Burn-out, quand le travail rend malade* (éd. Josette Lyon). Un arrêt de travail

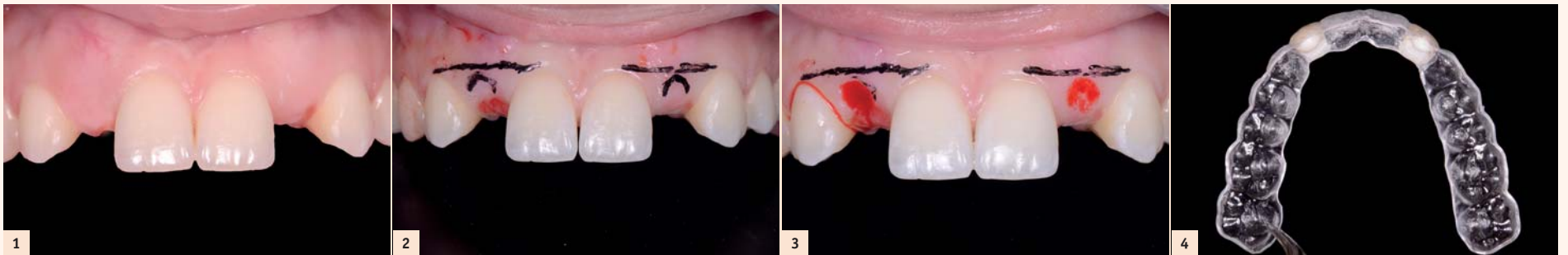
#### Sonia Spelen



- Directrice pédagogique de la société *Cohésion dentaire*, issue du milieu depuis plus de 12 ans, elle anime des formations en ressources humaines et accompagne les chirurgiens dentistes et leurs équipes.
- Auteure d'ouvrages spécialisés et d'articles, elle intervient dans le cadre de congrès et de soirées pour les associations dentaires.
- Formée en coaching, PNL, hypnose dentaire, médecine psychosomatique et dans de nombreuses disciplines complémentaires, elle dirige une équipe de recherche sur la mise en place de protocoles innovants.
- Contacts : +33 (0) 6 27 12 64 68
- contact@soniaspelen.com.



# Gestion mucco-gingivale des intermédiaires de bridge (Part. 1)



**Fig. 1 :** Patiente présentant deux agénésies de latérales supérieures où deux greffes de conjonctif enfoui ont été réalisées au niveau des espaces édentés.

**Fig. 2 :** Repérage de la situation esthétiquement idéale de la position des collets des 12 et 22, réalisé au feutre.

**Fig. 3 :** Cruentation de la muqueuse à la fraise-boule diamantée sous anesthésie locale, dans les zones d'émergence des intermédiaires de bridge.

**Fig. 4 :** Une gouttière thermoformée a été réalisée à l'avance pour servir de temporisation des deux incisives supérieures, dans laquelle les 12 et 22 ont été remplacées.



**Fig. 5 :** Immédiatement après l'intervention de désépithélialisation de la muqueuse, du composite flow est ajouté de façon convexe au niveau de l'intrados des 12 et 22 afin de comprimer les zones cruentées.

**Fig. 6 :** La gouttière ainsi remise en place sur les plaies va permettre de mettre en forme par compression la muqueuse dans les zones édentées.

**Fig. 7 :** Aspect des mises en forme réalisées après 15 jours à 3 semaines de port de la gouttière.

**Fig. 8 :** Aspect de la réalisation prothétique finale avec une intégration parfaite des intermédiaires de bridge (12-22) au niveau de leur émergence cervicale.



**Jean-Claude COMBADAZOU**

Docteur en Chirurgie Dentaire  
Docteur en Sciences Odontologiques  
CES de Prothèse  
Master of College of Cranio-Mandibular  
Orthopedics



**Jean-Christophe PARIS**

Docteur en Chirurgie Dentaire  
DU d'Odontologie  
Restauration et Esthétique (DUORE)  
Post-graduate Esthetic Dentistry



**André-Jean FAUCHER**

Docteur en Chirurgie Dentaire  
Docteur en Sciences Odontologiques  
HDR - PH - MCU  
Post graduate Advanced Studies Program



**Christophe GHRENASSIA**

Docteur en Chirurgie Dentaire  
DU d'Implantologie  
DU de Prothèse complète  
CES de prothèse fixée  
CES de Prothèse Maxillo-Faciale

Pour que la **fonction**  
et l'**esthétique**  
soient enfin réunies

09 – 10 septembre 2019  
13 – 14 janvier 2020  
30 – 31 mars 2020  
29 – 30 juin 2020



académie  
esthétique et fonction  
www.acaef.eu

## > Implant TBR Z1 TBR

### Implant Z1 : Votre confort en implantologie

Les implants dentaires doivent s'intégrer aux trois tissus environnants comprenant l'os, le tissu conjonctif et le tissu épithélial. Le principal défi de l'intégration parodontale de l'implant est la stabilité à long terme de l'interface implant/tissu. La

naturelle afin de garantir un résultat optimal. De plus bien que certains implants en titane puissent devenir visibles à travers la gencive, compromettant alors le résultat visuel global, ce risque est éliminé avec l'implant TBR Z1.

L'esthétique d'un sourire est primordiale car elle peut affecter la confiance en soi,



conception unique de l'implant Z1, résultant de 20 ans de recherche et d'innovation, associe un corps en titane pur et un col innovant en zirconium, afin de relever ces différents défis.

Le corps en titane, associé à son état de surface sablé et mordancé, permet une bonne intégration de l'implant au sein du tissu osseux.

Le col en zirconium, quant-à-lui, favorise la cicatrisation des tissus mous autour de l'implant, imitant ainsi la croissance gingivale

l'image de soi et la qualité de vie globale d'une personne. Grâce à l'implant Z1, les praticiens répondent pleinement aux attentes de leurs patients en leur offrant des traitements optimisés, restaurant non seulement une fonction, mais aussi une nouvelle esthétique du sourire.

- Site web patient : [www.tbrsmile.com](http://www.tbrsmile.com)

- Site web dentiste : [www.tbr.dental](http://www.tbr.dental)

- Téléphone : +33 (0) 5 62 16 71 00

- E-mail : [contact@tbr.dental](mailto:contact@tbr.dental)

## > Veraviewepocs 3D R100, Veraview X800 MORITA

### Le CBCT de chez Morita : deux appareils pour deux profils de praticiens

Le Veraviewepocs 3D R100,

est un système d'imagerie

qui convient à tous les

cabinets et met la qualité

de l'image 2D

et 3D à la portée

des budgets les plus

serrés. Il offre par

ailleurs tout un éventail

de fonctions bien

pensées, pour aider le dentiste

dans son travail. Il est

équipé, par exemple, de

fonctions innovantes

qui réduisent automatiquement

la dose reçue par le patient,

d'une exposition automatique

permanente pour les vues

panoramiques, de six zones

d'acquisition sélectionnables

selon l'indication, ainsi que du

« Panoramic Scout » qui permet

de sélectionner les zones

d'acquisition 3D de manière

intuitive, sûre et reproductible,

et évite ainsi les acquisitions

en double, causées par un

mauvais positionnement.

Pour les praticiens les plus exigeants (type cabinet spécialisé dans les traitements endodontiques ou implantologiques, ou les services de chirurgie maxillofaciale), le Veraview X800

redéfinit le haut de gamme des unités de radiographie combinées. Avec une qualité d'image exceptionnelle de plus de 2,5 LP/mm, une MTF de 10 % et une taille de voxels de 80 µm,

il rend possible un diagnostic précis même dans les cas les plus difficiles, et fournit des images 2D et 3D de qualité supérieure. La rotation à 360° réduit les artefacts et rend possible

une qualité que les systèmes à 180° ne peuvent pas atteindre. Selon l'indication, l'utilisateur a le choix entre l'acquisition à 360° et à 180° et entre 11 zones d'acquisition. Sur la base des

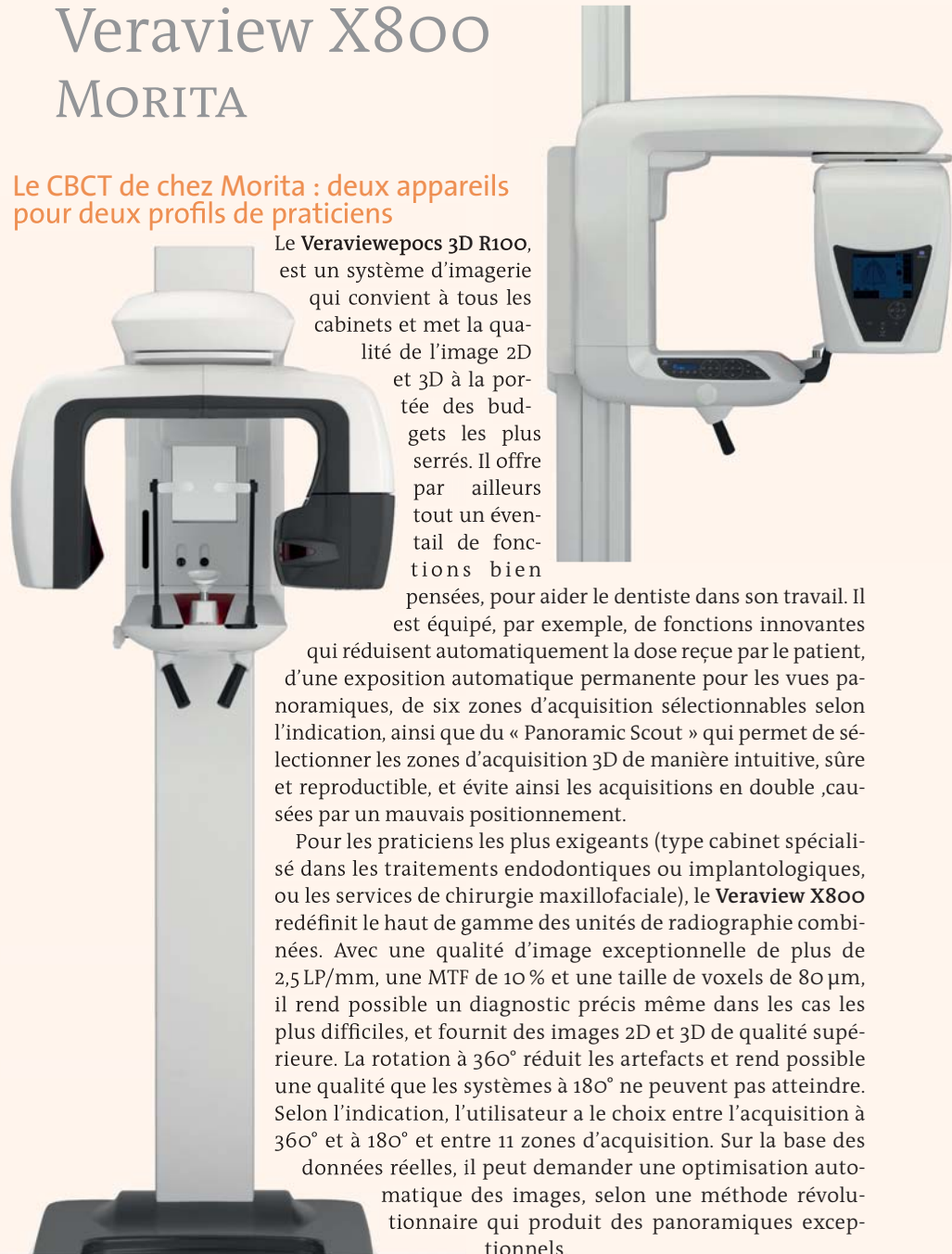
données réelles, il peut demander une optimisation automatique des images, selon une méthode révolutionnaire qui produit des panoramiques excep-

tionnels.

tionnels.

tionnels.

tionnels.



AD

## REGISTER FOR FREE!

DT Study Club – e-learning platform



## Join the largest educational network in dentistry!

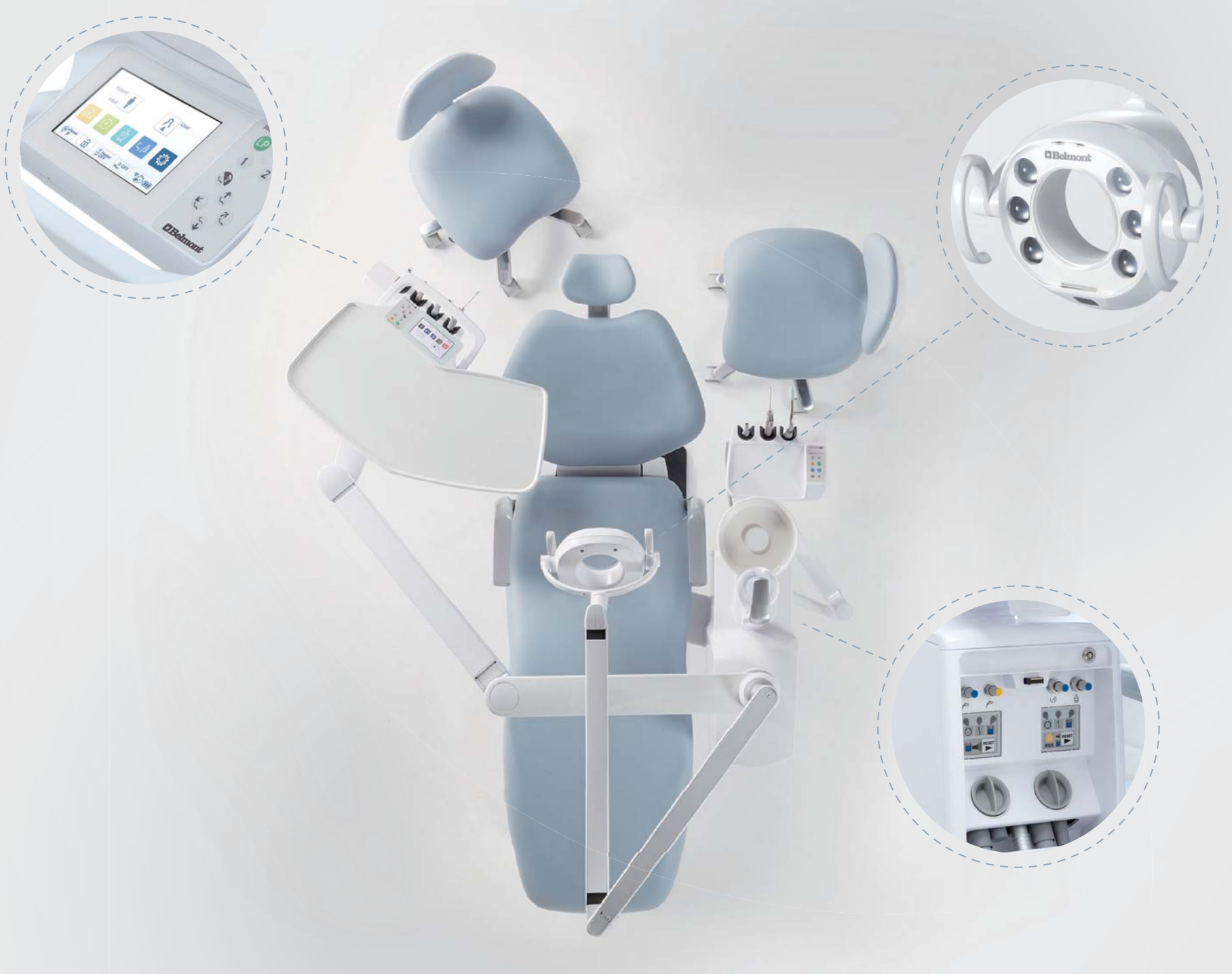
[www.DTStudyClub.com](http://www.DTStudyClub.com)

ADA CERP® | Continuing Education Recognition Program

ADA CERP is a service of the American Dental Association to assist dental professionals in identifying quality providers of continuing dental education. ADA CERP does not approve or endorse individual courses or instructors, nor does it imply acceptance of credit hours by boards of dentistry.



# Avec la gamme Eurus, un vent nouveau souffle sur Belmont



La gamme EURUS incarne notre volonté de proposer des produits de qualité japonaise, d'une grande fiabilité et d'une excellente ergonomie aux dentistes et assistantes dentaires.



eurus series

**Belmont**

[www.belmont.fr](http://www.belmont.fr)

Premium Partner:



14–15 June 2019  
Maritim Hotel Berlin

9<sup>th</sup>

# CONSEURO Berlin

Beautiful teeth for life—The challenges of an ageing society

## Key topics:

- | Caries management and tooth preservation for elderly people and high risk patients
- | Minimally invasive aesthetic dentistry
- | Post-endodontic restorations and adhesive techniques

© AR Pictures/Shutterstock.com



Joint conference organised by the EFCD (European Federation of Conservative Dentistry) and the DGZ (German Association of Dentistry), in cooperation with the DGÄZ (German Association of Aesthetic Dentistry).



[WWW.CONSEURO.BERLIN](http://WWW.CONSEURO.BERLIN)

OEMUS MEDIA AG · Holbeinstraße 29 · 04229 Leipzig · Germany · Phone: +49 341 48474-308 · Fax: +49 341 48474-290 · [event@oemus-media.de](mailto:event@oemus-media.de)





© Koelnmesse GmbH, IDS, Harald Fleischer

**Le développement durable** est incontestablement une question d'actualité. De plus en plus d'acteurs du marché dentaire cherchent à réduire leur impact environnemental, en fabriquant des produits et des emballages à partir de matériaux renouvelables (bois) ou des déchets agricoles (fibre de canne), en émettant moins de CO2 lors de leur fabrication tout en restant dans un circuit fermé renouvelable. Les dentistes consommateurs que nous sommes doivent avoir le choix aujourd'hui d'adopter des comportements plus écologiques par le choix du matériel à usage unique qui remplit quotidiennement les bennes à ordures. Florilège au détour des allées.

## > TePe GOOD TEPE

### La brosse à dents verte

La brosse à dents TePe GOOD, développée en collaboration avec des experts dentaires, est la première d'une nouvelle gamme plus respectueuse de l'environnement chez ce fabricant sans compromis sur la qualité, le design ou l'hygiène.

C'est une brosse à dents bio à base d'huile de canne à sucre et de ricin. 95 % des émissions de dioxyde de carbone du produit sont recyclées tout au long de son cycle de vie, ce qui le rend presque neutre sur le plan climatique.



La production a lieu dans l'usine de production de TePe à Malmö, en Suède, en utilisant 100 % d'énergie verte. Une partie provient de l'installation d'énergie solaire sur le toit de l'entreprise. Une brosse langue vient compléter cette gamme « verte ».

## > BIOCUP, HYGOVAC, HYGOFORMIC ORSING

### L'usage unique respectueux de la planète

La société ORSING accorde une grande importance à la protection de l'environnement. Habituellement les polymères classiques (PE) exploitent des matières premières fossiles comme le pétrole et le gaz naturel. En utilisant du PE vert, polyéthylène à base de bio-éthylène issu de la canne à sucre, ressource totalement renouvelable, ce fabricant réduit le niveau de dioxyde de carbone dans l'atmosphère.



Ainsi on retrouve dans le catalogue des gobelets à base de fibres de bambou, des aspirateurs de salive modulables qui maintiennent la langue à distance et des canules d'aspiration.

## > GLOVESTHAILAND SRITRANG

### Les gants biodégradables écolo jusqu'au bout des doigts

Ce Groupe s'efforce d'appliquer des principes équitables, transparents, clairs et res-

ponsables à l'approvisionnement en caoutchouc naturel, qui est la principale matière première de leur production. Spécialisé dans la fabrication des gants en latex écologique provenant de la sève d'hévéas cultivés durablement et bénéficiant du label FSC de gestion durable des forêts depuis 29 ans. L'IDS est l'occasion de présenter leurs premiers gants poudrés et très légèrement texturés sur leur face extérieure pour une meilleure préhension entièrement biodégradables.

[www.sritrangroup.com](http://www.sritrangroup.com)



## > DENTIFRICE OFFICINA DI DENTIFRICIO NEW IDEA COMPANY

### Voyage gustatif à travers le monde

Ces dentifrices dans des emballages recyclables sont constitués d'ingrédients végan à base d'extraits de plantes et de fruits sans parabène, ni Polyéthylène Glycol. Ibiza, Capri, New York... à l'orange, la lavande et même le whisky.

L'hygiène quotidienne s'invite au restaurant.

[www.newideacompany.de](http://www.newideacompany.de)



## > Brosses à dents, fils dentaires, bâtonnets inter-dentaires, brossettes HUMBLE BRUSH

### Une brosse à dents pour la bonne cause

J'avais déjà mis en avant il y a quelques années cette société scandinave qui fabrique des brosses à dents avec du bambou biodégradable et recyclable, issu de plantations

soumises aux règles de l'agriculture raisonnée. À travers sa fondation pour chaque brosse à dents vendue, une seconde est offerte à un enfant défavorisé aux quatre coins du monde par une équipe de dentistes qui leur enseignent les bons gestes d'hygiène.

Aujourd'hui la gamme se complète avec du fil dentaire dont l'emballage devient lui-même le distributeur, des cure dents à base de fécule de maïs livrés dans leur emballage papier écologique et des brossettes au manche en bambou.

