



## EXPÉRIENCE CONDOR

Plateforme d'échanges entre praticiens, assistantes, laboratoires et patients, Condor est un acteur majeur de l'empreinte optique. Les fichiers obtenus sont ouverts et compatibles avec tous les systèmes du marché. Poursuivons la saga condor ce mois-ci encore.



► PAGE 4

## TRUCS ET ASTUCES

L'excellence d'un bout à l'autre lors de la réalisation d'un bridge. Retrouvez toutes les astuces pour sublimer la réalisation des dents provisoires, avec une technique d'auto moulage. Reverrons-nous le patient ?



► PAGE 6

## DROIT

Le praticien doit prodiguer des soins conformes aux données acquises de la science, et doit satisfaire à son obligation de moyens. Quelle est la valeur juridique des recommandations de bonnes pratiques et quelles sont les implications pour le dentiste ?



► PAGES 8 | 10

## DENTAL TRIBUNE

P 1 À P 12

Édito du Dr Petitbois	P1
Planète dentaire	P2
Expérience Condor	P4
Trucs et Astuces de l'académie du sourire	P6
Droit	P8   10
Actus Produits	P11

## IMPLANT TRIBUNE

P 13 À P 28

Planète dentaire	P 13
Cas clinique du Dr Zarrine	P 15   16
Cas clinique des Drs Aalam et Choukroun	P 18   20   21
Cas clinique du Dr Reuss	P 21   22   24
Zoom	P 26   27

## CHIRURGIE TRIBUNE

P 29 À P 40

Planète dentaire	P29
Cas clinique du Dr Ganz	P 30   31   32   34
Cas clinique du Dr Fuksa	P 34   35
Radiologie	P 36   38

## DENTAL TRIBUNE

The World's Dental Newspaper · Édition Française

### DENTAL TRIBUNE ÉDITION FRANÇAISE

Les articles provenant de Dental Tribune International, Allemagne, repris dans ce numéro sont protégés par les droits d'auteur de Dental Tribune International GmbH. Tous droits de reproduction réservés. La reproduction et la publication, dans quelle langue que ce soit et de quelque manière que ce soit, en tout ou en partie, est strictement interdite sans l'accord écrit de Dental Tribune International GmbH, Holbeinstr 29, 04229 Leipzig, Allemagne. Dental Tribune est une marque commerciale de Dental Tribune International GmbH. Dental Tribune édition française est une publication de MMG SAS société de presse au capital de 10.000 Euros.

### DIRECTION :

Dental Tribune International  
6 rue du Château  
54160 AUTREY SUR MADON  
France

### DIRECTEUR DE PUBLICATION :

Torsten OEMUS

### RÉDACTEUR EN CHEF :

Dr Laurence BURY

### ASSISTANTE RÉDACTIONNELLE :

Nathalie SCHÜLLER

### CONSEILLER SCIENTIFIQUE :

Dr Thierry LACHKAR

### JOURNALISTES SCIENTIFIQUES :

Dr Norbert BELLAÏCHE

Dr David BLANC

Dr Florine BOUKHOBZA

Dr Jacques VERMEULEN

### SERVICES ADMINISTRATIFS :

Bénédicte CLAUDEPIERRE

### PUBLICITÉ :

Laurence HOFMANN

l.hofmann@dental-tribune.com

### MAQUETTE :

Matthias ABICHT

m.abicht@dental-tribune.com

### DEMANDE D'ABONNEMENT ET SERVICE DES LECTEURS :

Dental Tribune International

6 rue du Château

54160 AUTREY SUR MADON

France

abonnement@dental-tribune.com

### IMPRIMERIE :

Dierichs Druck+Media GmbH

Frankfurter Str. 168, 34121 Kassel – Allemagne

DÉPOT LÉGAL : JUILLET 2011

ISSN : 2105-1364

## ÉDITO

La réflexion, l'organisation, l'anticipation, le calcul et bien d'autres choses ont fait évoluer nos ancêtres. Cette évolution s'effectue par à-coups, et souvent par accélération due à l'effet d'innovations de rupture. Ainsi, les progrès de l'électronique et de l'informatique ont brutalement transformé notre monde en une génération. Cette accélération va nous faire connaître à nouveau des bouleversements. L'intelligence artificielle et la manipulation génétique en particulier, en sont des exemples importants. À notre niveau, le monde de l'implantologie évolue constamment aussi bien scientifiquement que technologiquement certes, mais face aux problèmes de société rencontrés, il se crispe et pourrait avoir une tendance à se replier sur lui-même.

Alors que faire ? Que pouvons-nous attendre de l'implantologie dentaire pour les vingt ans à venir ?

C'est la question qui est posée aux 35 conférenciers qui nous ont fait l'hon-

neur et l'amitié de venir du monde entier, pour participer au congrès Euro Implanto 2018 ; ils vont tenter, à travers leurs expériences, de nous apporter des éléments de réponse.

Je suis très honoré d'être le président du 4<sup>e</sup> Congrès Euro Implanto organisé dans le magnifique cadre du Palais de la Méditerranée à Nice, les 26 et 27 avril 2018. Le contenu scientifique de notre programme nous permet d'exposer aux acteurs de notre profession une grande variété de situations et de concepts biocliniques, médicaux, chirurgicaux et prothétiques, dans le cadre des fulgurants progrès actuels avec leurs indications, leurs résultats, leurs implications techniques, économiques et réglementaires. Toutes les facettes de notre spécialité seront abordées : cellules souches, BMP, biomatériaux, membranes, cone beam, lasers, CFAO, implantologie basale, nouveaux implants, péri-implantites, etc.

Cette année nous organisons le mercredi 25 Avril pour la première fois un workshop exceptionnel sur le thème de la

gestion des tissus mous péri-implantaires. Il sera animé par le Dr Alexandre Aalam de Los Angeles USA ; au programme : cours, chirurgie en direct, TP sur tête de porc.

L'exposition, organisée conjointement avec nos partenaires, regroupe l'ensemble des acteurs européens de notre spécialité. Elle permettra à tous de suivre les évolutions technologiques au plus près, en apportant à chacun toutes les informations concrètes et nécessaires à ces choix d'évolutions thérapeutiques.

Notre congrès est au service de l'ensemble de l'équipe soignante : chirurgiens-dentistes, prothésistes dentaires et assistantes. Vous allez passer en notre compagnie deux journées exceptionnelles, intenses, pleine de savoirs, d'échanges et de plaisirs !

**Bienvenue au quatrième congrès Euro Implanto !**

Dr Renaud Petitbois, président



Dr Renaud Petitbois

# Protilab

## Zircone multi-couches : la technologie au service de l'esthétique

Pour un résultat durable et naturel



GARANTIE À VIE

Prothèse fabriquée en France



PRÉCISION



ESTHÉTIQUE



RÉSISTANCE

www.protilab.com

5 rue Georgette Agutte • 75018 PARIS

0 800 81 81 19 Service & appel gratuits

## « Les mots rebondissent ». Le nouveau livre du Pr Simon Berenholc à se procurer de toute urgence

Après un livre de biosociologie : « L'homme social, à son corps dépendant », paru aux éditions L'Harmattan en 2015, Le Pr **Simon Berenholc** nous revient aujourd'hui avec un nouvel ouvrage « Les mots rebondissent », qui nous rappelle l'humour d'un Raymond Devos et l'élégance littéraire d'un Ionesco.

Simon Berenholc, Professeur émérite des universités a un des CV les plus impressionnants de la profession. Diplômé de l'Institut Pasteur de Paris, ex pré-

sident du Comité National Odontologique d'Éthique, ancien président et membre d'honneur de l'Académie Nationale de chirurgie dentaire, il est également décoré officier de la Légion d'honneur, chevalier de l'Ordre national du mérite, chevalier de l'Ordre des palmes académiques et Médaille de vermeil de la ville de Paris. Rien que ça !

Dans son nouveau livre « Les mots rebondissent : La saveur des mots, par le goût du savoir », le lecteur se délectera au

travers d'une réflexion humoristique sur la vie, la politique, la religion.

« La dent, sans sa pulpe, est sans vitalité ostentatoire, sans souffrance, sans réaction au chaud, au froid, mais tel un monument funéraire resté en place, peut même être couronnée ! ».

« Serrer les dents, pour l'art d'en taire. »

« L'être humain possède en moyenne 206 os, à cause d'un humérus clausus. »

À lire sans modération!

### Les mots rebondissent

La saveur des mots, par le goût du savoir

Simon Berenholc



Des idées... j'en ai cont... j'en ai mille...

## L'AOI recherche des praticiens bénévoles en région parisienne

L'AOI (Aide Odontologique Internationale) est une ONG qui contribue à l'amélioration de la santé bucco-dentaire des populations défavorisées. En 30 ans, l'association a

Laos, etc.) et aussi en France. L'association accompagne des dynamiques locales et travaille en réseau avec les différents acteurs concernés: professionnels, universitaires, institutionnels...

L'AOI se positionne en tant que facilitateur et apporte un soutien technique et financier aux partenaires, afin qu'ils mènent à bien leurs projets.

Pour le réseau social dentaire du Val de Marne, l'AOI recherche des praticiens bénévoles (retraités ou en exercice), susceptibles de donner un peu de temps pour renforcer ses activités d'accompagnement à l'accès aux soins.

L'objectif du réseau est de permettre à des personnes en renoncement aux soins dentaires pour des raisons financières et/ou socioculturelles, et en situation de vulnérabilité socio-économique, de reprendre une démarche de santé dentaire dans des structures de soins de droit commun, adaptées aux spécificités de leur situation médico-sociale.

Pour plus d'informations appeler le 01 57 63 99 68 ou contactez : [contact@aoi-fr.org](mailto:contact@aoi-fr.org).



évolué. Elle a acquis un savoir-faire et une expertise reconnue, grâce à une expérience acquise dans différents pays (Haïti, Burkina Faso, Mali, Niger, Madagascar, Cambodge,

## Prix Meridol 2018 : inscrivez vous !

Depuis 15 ans, la société Colgate met à l'honneur chaque année, avec le **Prix Meridol**, des travaux de hautes qualités en parodontologie et/ou en implantologie, issus de jeunes cliniciens ou chercheurs provenant de toutes les UFR d'odontologie de France.

Le Prix Meridol 2018 se présentera sous forme d'une session de 2h de communications orales en parodontologie et/ou implantologie, au Collège national des enseignants en parodontologie (CNEP) à Montpellier, le 15 Septembre 2018.

Deux lauréats seront désignés par un jury scientifique et par le public (Prix du Jury et Prix du public) et auront le plaisir d'être invités au congrès annuel de l'American Academy of Periodontology (AAP), qui se tiendra du 2 au 5 novembre 2019 à Chicago, aux États-Unis.

Ces communications donneront l'occasion au candidat de présenter un travail en parodontologie et/ou implantologie, et de se faire connaître auprès de ses pairs et confrères le jour du CNEP, présidé par le Pr Sylvie Jeanne.

Les communications présentées doivent être sous forme de cas clinique, de recherche fondamentale ou clinique, ou tout autre sujet lié à la parodontologie et/ou l'implantologie (travaux pédagogiques, revue de la littérature, etc.).

Étudiant en D.U de parodontologie ou implantologie, DEA, M1 ou M2, interne ou attaché, assistant hospitalo-universitaire (enseignants titulaires exclus), vous pouvez vous inscrire dès à présent sur le site [www.colgateprofessional.fr](http://www.colgateprofessional.fr).  
Date limite d'inscription 15 juin 2018.

## Formation inédite aux lasers

La société scientifique LEI (Laser Esthétique Institut) organise une formation inédite sur deux jours au sein du laboratoire de prothèse High tech Crown Ceram en Alsace.

Les deux formateurs expérimentés (Dr Thierry Maleca et Dr Thierry Lachkar) alterneront séances cliniques (soins en direct sur patient), conférences théoriques et manipulation en travaux pratiques avec laser diode et erbium de chez Biolase.

Cette formation permettra aux praticiens de mieux intégrer toutes les indications des lasers dans ses actes au quotidien (tant en chirurgie, qu'en prothèse, en endodontie, dans les soins conservateurs, en esthétique etc.).

Fort de leurs succès dans les autres disciplines médicales (dermatologie, ophtalmologie, ORL, gynécologie, etc.) les lasers s'imposent aujourd'hui aux chirurgiens-dentistes. À condition bien sûr de

savoir les utiliser en toute sécurité, pour nous et pour nos patients. Pendant deux jours intensifs (jeudi 26 et vendredi 27 avril 2018), les participants apprécieront l'intérêt des lasers au travers de soins sur patient (pose d'implants, mise en place de bague de cicatrisation en second temps chirurgical, préparation périphérique, empreinte numérique et pose de la céramique réalisée sur place par le laboratoire Crown Ceram).

Des séances de TP permettront de prendre en main les lasers et de sentir leur fonctionnement, avec une place particulière pour les traitements endodontiques (TP avec instrumentation de MICRO-MEGA).

Le nombre de places est limité. Les paiements par chèques (1000€ pour les deux jours) sont à adresser à LEI : Cabinet du Dr Maleca -166 rue de Crequi-69003 Lyon. Contact : [thierry-maleca@wanadoo.fr](mailto:thierry-maleca@wanadoo.fr) ou à [info@crownceram.com](mailto:info@crownceram.com).

## Dentsply-Sirona primé « Top Employer »

Dentsply Sirona, fabricant de produits dentaires, a de nouveau reçu cette année la prestigieuse certification « **Top Employer** » du *Top Employers Institute*. La société de certification domiciliée aux Pays-Bas récompense les meilleurs employeurs du monde entier depuis 1991. Toutes les entreprises participantes sont soumises à un processus d'examen uniforme, à l'échelle mondiale.

Les entreprises doivent satisfaire à des exigences élevées et se conformer à d'excellentes normes, afin d'obtenir une certification. Cette année, Dentsply Sirona a une nouvelle fois reçu la distinction de *Top Employer* pour l'Allemagne et la Chine, et pour la première fois également pour la Suisse.

À l'issue de cet audit, Steffen Neefe, Country Manager DACH du *Top Employers Institute*, a déclaré « Des conditions de travail idéales permettent aux personnes

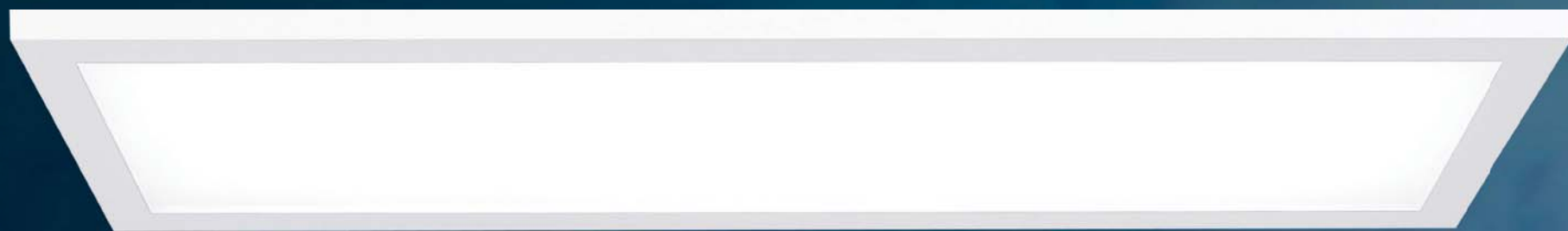


d'évoluer dans leur vie professionnelle et privée. Notre étude détaillée a permis de mettre en évidence que Dentsply Sirona a créé un environnement de travail exceptionnel pour ses collaborateurs, et œuvre continuellement à optimiser cet environnement. Cela inclut l'offre d'avantages secondaires innovants, la création de conditions de travail modernes et flexibles, et une gestion efficace des performances en totale harmonie avec la culture d'entreprise. »

Confirmé en tant qu'employeur couronné de succès, Maureen MacInnis, Senior Vice President et Chief Human Resources Officer chez Dentsply Sirona résume la situation comme suit : « Nous sommes très fiers de faire partie, une fois de plus, du cercle très restreint des *Top Employers*. Nos employés sont, et resteront notre meilleur atout. »

# - Albédo LEDd65 -

spectre certifié illuminant D65



## VOTRE EXPERTISE MÉRITE SA LUMIERE

- ⚙️ BIEN VOIR et TRAVAILLER FACILEMENT
  - \_Choix exact de la couleur, au fauteuil et à toute heure
  - \_Vision exacte des dents naturelles pendant la reconstruction
  - \_pas d'accélération de la pré-polymérisation des composites et des colles
  - \_pas d'ombres portées, pas d'éblouissement des patients
- ⚙️ NE PLUS FATIGUER
  - \_spectre assurant bien-être et régulation du cycle circadien
  - \_lumière du nord : pas d'éblouissement ni de contrastes
- ⚙️ RESTER EN FORME ET BIEN VIEILLIR
  - \_pas de pointe des bleus HEV toxiques pour l'œil : préservation de la santé des yeux
  - \_spectre de la lumière naturelle : très bon fonctionnement de l'horloge photobiologique
  - \_parfait fonctionnement de l'œil & acuité visuelle optimale

SPECTRE  
D65  
CERTIFIÉ

MÉTAMÉRISME  
CLASSE A

D65  
certification  
complète :

*répartition  
spectrale*

*& chromaticité*

# Scanner intra-oral Condor : L'histoire d'une révolution

## Applications et indications

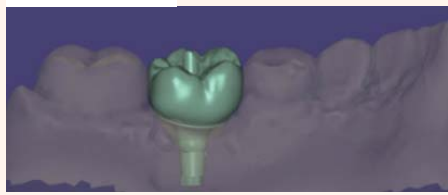
Compatible avec les applications implanto-portées, dento-portées, orthodontiques et de chirurgie guidée, le scanner intra-oral Condor multiplie les valeurs technologiques et innovantes.

### Implanto-portée

Pour offrir le maximum de solutions de scannage, un Scan Body optimisé pour le scanner intra-oral Condor a été développé. Il est compatible avec la gamme d'implants de Biotech Dental. Le Scan Body s'insère facilement dans l'implant, sans rentrer en contact avec les dents adjacentes. Sa forme a été spécialement développée pour être le plus visible par le scanner, et le plus facilement repositionnable dans les logiciels de CAO. Toutes les bibliothèques sont disponibles sur les logiciels de laboratoires Exocad, Dental Wings, 3Shape, Sirona...



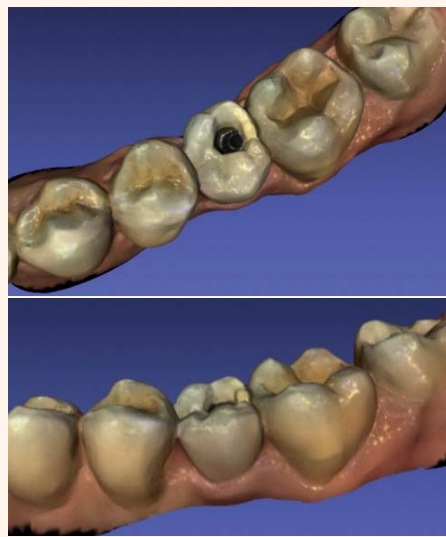
- Processus simple et efficace.
- Bon positionnement de la couronne.
- Points de contact parfaits.
- Profil d'émergence idéal.



Mise en place de la couronne transvissée.

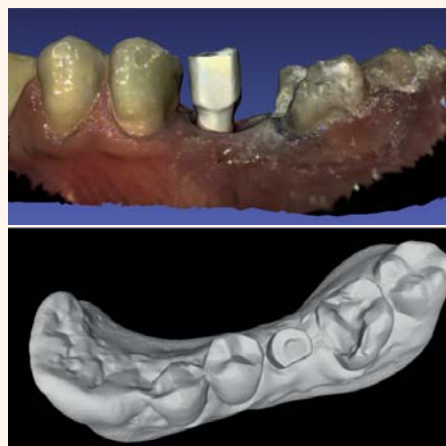


Vues PLY de la couronne en place.

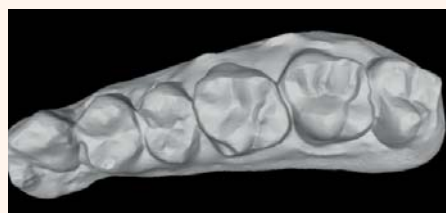


### Cas couronne sur implant + onlay

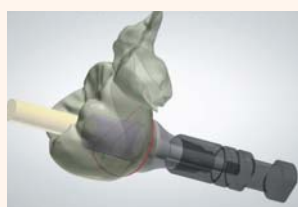
Vues PLY et STL de l'empreinte du Scan Body et la préparation de l'onlay.



Vue STL de l'antagoniste.



Modélisation du projet prothétique.



Pièces prothétiques après usinage et traitement.



Pose de la couronne transvissée et de l'onlay.

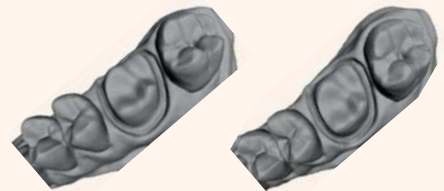


Contrôle radio des éléments en place.



### Dento-portée

Le scanner allie également précision et fonctionnalité pour les restaurations dento-portées.



### Couronnes



### Bridge

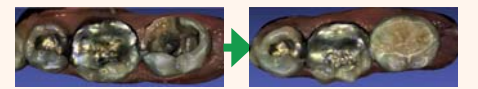


### Inlays



### Inlays/onlays

Vue PLY de l'empreinte de l'onlay. Vue PLY de l'onlay après collage.



L'utilisation du scanner intra-oral Condor en qualité d'outil de communication prend ici toute sa valeur.

Il est possible d'expliquer et de montrer au patient quels ont été les travaux réalisés et la qualité de ces mêmes travaux.

Utilisation médico-légale du scanner intra-oral.

### La différence Condor :

Véritable plateforme d'échanges entre praticiens, assistantes, laboratoires et patients, Condor est un acteur majeur de l'empreinte optique.

Considéré comme un outil pédagogique, le scanner intra-oral Condor est à la fois un outil d'aide au diagnostic et de prises d'empreintes optiques, permettant l'acquisition de fichiers STL et PLY pour la production de pièces prothétiques en CFAO (via un flux digital complet). En effet, la prise d'images en intra-oral repose sur une technologie (de capture) appelée la stéréophotogrammétrie ou stéréoscopie dynamique, en couleurs réelles, sans risque de perte d'informations par dégradation des clichés.

L'atout majeur de Condor réside dans son ergonomie, la légèreté de sa pièce à main qui se tient comme contre angle, et dans son très faible encombrement : il s'agit véritablement du scanner intra-oral le plus léger et ergonomique du marché.

Toute la technologie de Condor est gérée directement par le logiciel, ce qu'on appelle également « software dépendant ». L'enregistrement se fait de manière fluide et le traitement des données est immédiat. Ainsi, des mises à jour sont faites régulièrement, permettant au scanner d'augmenter ses performances en termes de précision, de facilité de manipulation, d'options de traitements et d'envoi des fichiers.

Les fichiers obtenus sont ouverts, STL et PLY, compatibles avec tous les systèmes de CAO ou de planification implantaire du marché, et peuvent être transférés sur tous les supports classiques, par exemple un serveur FTP.

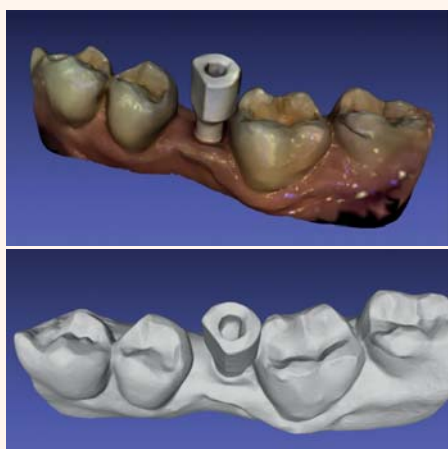
C'est pourquoi Condor est aussi présent comme outil d'aide au diagnostic : les fichiers peuvent être, par exemple, adressés à un confrère pour avis clinique, à un laboratoire en vue de conception ou de validation technique, ou bien présentés aux patients pour expliquer un traitement, ou même envoyés aux patients via « Perspective ».

Condor est de conception et de fabrication entièrement française ; il est d'ailleurs le seul sur le marché.

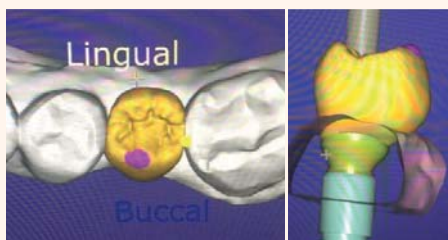
Enfin, et ce n'est pas le moindre de ses avantages, le produit ne donne lieu à aucun droit annuel de licence supplémentaire et les mises à jour sont gratuites.

### Implants

Vues PLY et STL de l'empreinte du Scan Body.



Modélisation de la couronne transvissée.

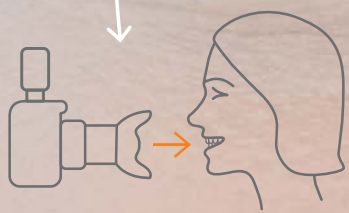


Couronne transvissée après usinage et collage sur un Ti-Base.

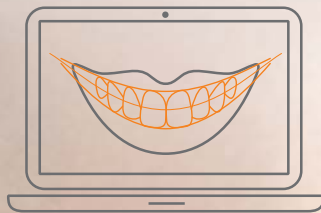


# DIGITAL SMILE DESIGN®

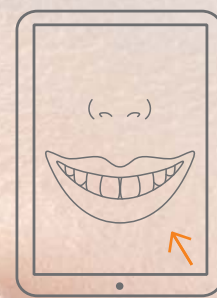
## Dessine-moi un sourire



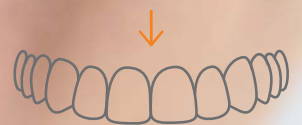
Protocole  
**simple**



Logiciel intuitif  
**plébiscité**



Diagnostic et simulation  
**clairs**



Provisoire pour validation  
**sereine**



Avec Labocast,  
bénéficiez d'un outil clair et convaincant !

**Sans licence  
et sans engagement !**

### DSD

Solution 3 en 1  
**complète**

Mock up + guide de préparation + provisoire

Découvrez le protocole DSD par Labocast :  
[www.dentalplanningcenter.fr](http://www.dentalplanningcenter.fr)

+33 1 53 38 64 66

46-56, rue des Orteaux | 75020 PARIS | [www.labocast.org](http://www.labocast.org)

**LABOCAST®**  
Modern Dental Group



# Comment réaliser des dents provisoires avec une désaturation naturelle



1

Fig. 1 : Les coiffes céramo-métalliques 23-24-25 doivent être remplacées pour des raisons esthétiques et d'ajustage. Les coiffes d'usage seront entièrement en céramique.



2

Fig. 2 : État des préparations après dépose des coiffes. On peut noter les traces d'infiltration au niveau du joint (et bien sûr la carie sous l'amalgame de la 26).



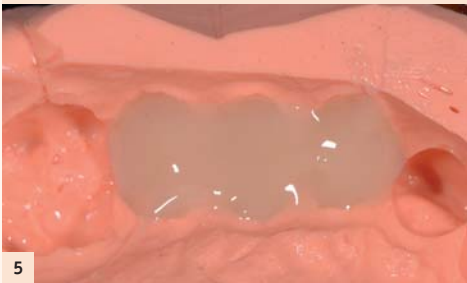
3

Fig. 3 : Pour créer ces restaurations provisoires, on va utiliser la technique d'auto-moulage avec deux résines bisacryl différentes (LuxaTemp teintées A1 et A2). On voit très nettement sur cet échantillonnage la différence de saturation des deux produits.



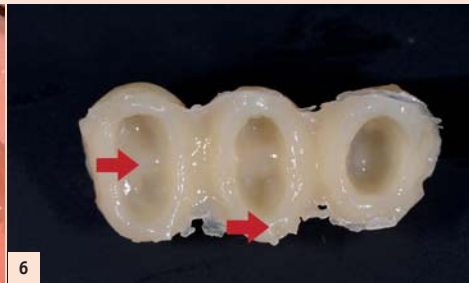
4

Fig. 4 : Dans un premier temps, la saturation A1 (c'est-à-dire la saturation la plus lumineuse) est utilisée pour combler la partie occlusale des dents à restaurer.



5

Fig. 5 : Dans un deuxième temps, cette couche lumineuse est recouverte par la teinte A2 (la plus saturée) dans la partie cervicale de l'empreinte. Ainsi, lors de la remise en place de l'empreinte, A1 et A2 vont être mêlées dans le but d'établir une désaturation.



6

Fig. 6 : Les dents provisoires, lors de leur dépose : on aperçoit une différence de teinte entre la partie cervicale et l'intérieur correspondant à la partie occlusale.



7

Fig. 7 : Une très légère touche de colorant orange a été passée dans la zone des embrasures. Sur la partie vestibulaire, on voit nettement la désaturation progressive du bord cervical vers le bord occlusal.



8

Fig. 8 : Les restaurations transitoires en situation, une semaine après leur mise en place : on constate une intégration de ces éléments qui ont un aspect naturel, analogue à celui de la 22.



31 mai & 1er juin 2018

Dentisterie esthétique, comment l'appliquer au quotidien

Académie du Sourire  
9, avenue Malacrida - 13100 Aix en Provence  
Tel : +(33)6 10 37 86 88  
nathalie.negrello@academie-du-sourire.com  
www.academie-du-sourire.com



continuum-education



André-Jean FAUCHER



Jean-Christophe PARIS



Olivier ETIENNE

## Grand Cours Tours

Thèmes abordés au cours de ces deux jours de conférences :

- comprendre et analyser la demande du patient
- comprendre les paramètres esthétiques du sourire
- faire le point sur les techniques d'éclaircissement
- connaître les technologies modernes du relevé de couleur
- mieux comprendre les systèmes céramo-céramiques
- évaluer les facteurs à risque en implantologie
- faire le point sur les différents adhésifs en pratique quotidienne
- apprendre à maîtriser une méthode de stratification applicable aux restaurations antérieures et postérieures
- simplifier la réalisation des inlays-onlays
- réaliser des facettes en pratique quotidienne



ACADEMIE  
du sourire

Avec les accoudoirs escamotables A-dec,  
offrez à votre patient un confort optimum et préservez votre ergonomie de travail.

**LEÇON N°5**

“ Lui ouvrir très grand les bras... ”

**a dec**  
reliablecreativesolutions™

“A-dec, l'essentiel et rien d'autre”

Venez découvrir la gamme A-dec chez votre concessionnaire sur le site [www.a-dec.fr](http://www.a-dec.fr)

# Valeur juridique des recommandations de bonnes pratiques émanant d'autorités publiques. Implications pour le praticien.

De nos jours, pour le professionnel de santé qui doit prodiguer des soins conformes aux données acquises de la science, et qui doit satisfaire à son obligation de moyens, l'évolution exponentielle des connaissances et de la technique est susceptible d'être vécue comme une réelle difficulté.

Dans le but d'aider le praticien à faire des choix thérapeutiques, tout en maîtrisant le progrès médical et son impact économique, des autorités publiques dont la Haute autorité de santé (HAS) et l'Agence nationale de sécurité du médicament et des produits de santé (ANSM) ont été missionnées, afin d'établir des recommandations de bonnes pratiques.

Mais quelle est leur valeur juridique ? Et quelles sont les implications pour le professionnel de santé ?

## Sur la valeur juridique des recommandations de bonnes pratiques émanant d'autorités publiques :

Hormis pour les recommandations médicales opposables (RMO), aucune réponse certaine n'était apportée s'agissant de la valeur juridique des recommandations de bonnes pratiques, « le code de la santé publique restant muet à ce sujet ». Appré-

Le Conseil d'État se prononce pour la première fois sur les recommandations de bonnes pratiques d'autorités publiques dans son arrêt du 12 janvier 2005. Saisi par un médecin pour notamment annuler la sanction de 4 mois d'interdiction d'exercice émise par Conseil national de l'ordre des médecins pour s'être abstenu de prescrire un acte de dépistage de cancer pourtant préconisé « par les recommandations de bonnes

science telles qu'elles résultent notamment des recommandations de bonnes pratiques élaborées par l'Agence nationale pour le développement de l'évaluation en médecine puis par l'Agence nationale d'accréditation et d'évaluation en santé », en estimant donc qu'il n'y avait pas eu d'erreur de droit.<sup>2</sup>

Pour le Conseil d'État, le médecin était condamnable non pas parce qu'il n'avait pas respecté la recommandation, mais

non-respect des données acquises de la science.

Le 26 septembre 2005, le Conseil d'État se prononce ensuite sur les recommandations médicales opposables qui ont un caractère impératif<sup>4</sup> :

« Si les recommandations de bonnes pratiques ainsi définies, qui visent normalement à donner aux professionnels et établis-



hender la valeur juridique des recommandations de bonnes pratiques revient alors à analyser la jurisprudence, c'est à dire les décisions émises par les juges sur des dossiers en relation avec lesdites recommandations. Une autorité publique étant une institution administrative, il est pertinent de se pencher essentiellement sur les jugements (en relation avec les recommandations de bonnes pratiques d'autorités publiques) rendus par le Conseil d'État qui est la juridiction suprême administrative et qui de surcroît juge en droit uniquement.

pratiques élaborées par l'Agence nationale pour le développement de l'évaluation en médecine (ANDEM) puis par l'Agence nationale d'accréditation et d'évaluation en santé (ANAES) » et avoir ainsi failli aux articles 8 et 32 du code de déontologie (devenus depuis, respectivement : articles R. 4127-8 et R. 4127-32 du Code de la santé publique), en référence à la délivrance « de soins...fondés sur les données acquises de la science... », le Conseil d'État confirme la condamnation disciplinaire du conseil de l'ordre au motif du non-respect « des données acquises de la

parce qu'il n'avait pas respecté les « données acquises de la science » (rappelées présentement dans l'article 32 du code de déontologie) qui figuraient « notamment » dans la recommandation de l'ANAES et l'ANDEM.<sup>3</sup>

Ainsi, cette décision du Conseil d'État n'octroie pas aux recommandations de bonnes pratiques de valeur impérative et n'en fait pas la source unique des données acquises de la science. Dans cette affaire, le Conseil d'État confirme simplement une condamnation disciplinaire d'un médecin au motif du

sements de santé, des indications et orientations pour l'application des dispositions législatives et réglementaires relatives à l'accès des patients aux informations médicales, n'ont pas en principe, même après leur homologation par le ministre chargé de la santé, le caractère de décision faisant grief, elles doivent toutefois être regardées comme ayant un tel caractère, tout comme le refus de les retirer, lorsqu'elles sont rédigées de façon impérative. »

En 2005, le juge se fonde donc sur le caractère impératif de la recommandation de



# NE GARDEZ QUE LE MEILLEUR !

## Le CLESTA II PIEDESTAL FOUETS

est équipé du véritable fauteuil chaise avec le repose-nuque motorisé, d'un bras transthoracique disposant d'une grande amplitude de mouvements et d'un support d'aspiration réglable en hauteur.



 **Belmont**

[WWW.BELMONT.FR](http://WWW.BELMONT.FR)