



RECHERCHE

Une nouvelle collaboration entre des chercheurs de l'université d'Otago, de l'université d'Auckland et de l'université technologique d'Auckland, en Nouvelle-Zélande, a permis de tester un dispositif d'anesthésie dentaire sans injection, et les résultats sont prometteurs.

▶ PAGE 3



PLANÈTE DENTAIRE

L'Institut français pour la recherche odontologique (IFRO) ouvre son 23^e appel à projets de soutien à la recherche dans le domaine de l'odontologie. L'objectif est de soutenir des projets de recherche émergents sur le thème de la « santé bucco-dentaire ».

▶ PAGE 15



TECHNIQUE

Dans son article, le Dr Shiffman vous parlera de l'utilisation du traitement LipLase pour une intervention esthétique, restauratrice et correctrice efficace des lèvres. Pour lui, un traitement sûr pour les femmes, mais aussi pour les hommes, s'il est bien utilisé.

▶ PAGES 30 | 31



DENTAL TRIBUNE

P 1 À P 12

Édito	P 1
Recherche	P 1 3
Trucs et astuces	
de l'Académie du sourire	P 2
Compte-rendu	P 4 5
Planète dentaire	P 6 7 8
Actus produits	P 9
Formation	P 10

SPÉCIAL ADF

P 13 À P 28

Conférence à venir	P 13 14 16 17 18 19 20 21 22 23
Planète dentaire	P 15 24
En direct de l'industrie	P 25
Carrefours professionnels	P 26

ESTHÉTIQUE TRIBUNE

P 29 À P 40

Planète dentaire	P 29 36
Technique	P 30 31
Cas clinique du Dr Pisacane	P 32 33
Cas clinique Drs García Arranz,	
Publi rédactionnel	P 34
Actus produits	P 36
Recherche	P 38

ÉDITO

Ce qui change pour l'ADF 2022 : des bonus à aller voir

Notre profession de chirurgien-dentiste, professionnel de santé de la sphère bucco-dentaire, de l'équipe soignante, se met à jour, au fur et à mesure des innovations qui nous sont proposées.

Le congrès annuel de l'ADF va en ce mois de novembre 2022, du 22 au 26 novembre, apporter une touche de mise à jour, soit des changements intéressants dans l'approche formation avec les *battles*.

Que sont les *battles* ?

Il est énoncé : « Les *battles* sont la grande nouveauté du programme 2022. Leur principal atout est la confrontation de deux conférenciers-experts, qui défendent chacun leur conviction autour d'un sujet commun. Ce nouveau format qui va permettre en toute convivialité de

confronter des idées sur un objectif de traitement commun ».

Près de 25 000 participants attendus sur la durée du congrès, près de 400 conférenciers et près de 350 exposants, nous permet dans un même lieu, à Porte Maillot, la rencontre de très nombreux acteurs de la profession dentaire.

Qu'est-ce que nous apporte le congrès de l'ADF, l'Association dentaire française ?

Il est également énoncé : « Le programme est conçu pour donner envie aux praticiens de venir au congrès, à la fois pour améliorer leur pratique quotidienne mais aussi pour acquérir de nouvelles compétences sur des sujets plus pointus. Bien sûr, le programme reprend des fondamentaux ».

En bref, la vision de l'ADF fait ressortir pour le professionnel, la volonté d'accom-

pagner et de former. Ce caractère est satisfaisant et mérite notre attention et nos retrouvailles lors de cet évènement.

Toute l'équipe de Dental Tribune vous invite à les rencontrer à l'ADF, pour des échanges conviviaux avec la profession dentaire, et à lire les *today*, publiés et distribués chaque jour du congrès, qui communiquent des points pertinents, des News et l'actualité journalière du congrès.

N'hésitez pas à vous en servir pour vous accompagner pendant ce grand évènement.

Avec l'air du numérique, venez également retrouver les parutions dans les e-paper du site Dental Tribune France

Dental Tribune accompagne l'ADF Fidèlement pour vous, et avec vous.



Dr Florine Boukhobza

Les systèmes de santé mondiaux ne sont pas préparés à une nouvelle pandémie, selon une étude

Dental Tribune International

Une enquête commandée par le Sommet mondial de l'innovation pour la santé (WISH) a révélé que les systèmes de santé de certains pays développés et en développement, ne seraient pas préparés à faire face à une nouvelle pandémie, si celle-ci devait survenir dans les cinq prochaines années. Outre ce manque de préparation, les professionnels de la santé interrogés ont cité le manque de soutien financier et de personnel qualifié, comme des facteurs susceptibles d'exposer les systèmes de santé au risque d'effondrement, en cas de nouvelle urgence sanitaire mondiale.

Le sondage a porté sur les lieux de travail et sur le métier des professionnels de santé des pays suivants : Brésil, Inde, Nigeria, Arabie saoudite, Royaume-Uni et États-Unis. Il s'agissait de donner un aperçu de l'impact de la pandémie de SARS-CoV-2 sur la vie des professionnels de santé. Près de la moitié (49 %) des personnes interrogées ont déclaré que le manque de préparation était l'une des plus grandes menaces pour leur système de santé national. À la question concernant les facteurs susceptibles d'entraîner l'effondrement des systèmes de santé en cas de nouvelle pandémie, 60 % ont cité le manque de soutien financier et 55 % le manque de professionnels qualifiés. L'incapacité à fournir un soutien suffisant aux patients a été identifiée par 44 % des personnes interrogées, comme une menace importante pour les systèmes de santé nationaux.

Dans un communiqué de presse, Sultana Afdhal, p-dg de WISH, a déclaré : « Nos résultats mettent en lumière certains des enjeux déterminants que la pandémie de Covid-19 nous a imposés au cours des deux dernières années, et que ceux qui nous soignent tentent encore aujourd'hui d'atténuer. En tant que défenseur d'un monde plus sain grâce à la collaboration mondiale, nous en-

courageons les gouvernements, les dirigeants de l'industrie et les décideurs politiques, à prendre en compte ces observations et à travailler à la construction de systèmes de santé de nouvelle génération, mieux équipés pour relever des défis similaires à l'avenir, afin d'améliorer la norme de soins et, surtout, d'alléger la charge perçue par notre personnel de santé. » Dans ce même communiqué, elle a affirmé : « La pandémie actuelle a mis les systèmes de santé à rude épreuve pour créer des mesures de réponse urgentes, telles que l'augmentation des capacités, le renforcement du contrôle des infections, le passage à des modèles de soins à distance et la possibilité d'une vaccination de masse, entre autres. Il est nécessaire de faire le point sur les défis et les moyens de répondre au niveau national, ainsi que de créer des opportunités pour accélérer le partage des stratégies au niveau international. »

Un rapport de WISH publié cette année a cherché à identifier les lacunes des systèmes de santé qui ont été mises en évidence lors de la pandémie de SARS-CoV-2, et a proposé des recommandations aux gouvernements et aux décideurs politiques, afin de consolider leurs systèmes de santé. Selon le rapport, les mesures à court terme que les gouvernements devraient prendre comprennent le développement de plans de préparation multisectoriels, avec des objectifs et des responsabilités clés. À moyen terme, les gouvernements devraient identifier les faiblesses qui ont été mises en évidence lors de la pandémie actuelle, adapter les modèles de soins, améliorer les systèmes d'information et renforcer les effectifs. À plus long terme, des changements structurels et réglementaires devraient être apportés, afin d'améliorer la résilience du système de santé.

DENTAL TRIBUNE

The World's Dental Newspaper · Édition Française

DENTAL TRIBUNE ÉDITION FRANÇAISE

Les articles provenant de Dental Tribune International, Allemagne, repris dans ce numéro sont protégés par les droits d'auteur de Dental Tribune International GmbH. Tous droits de reproduction réservés. La reproduction et la publication, dans quelle langue que ce soit et de quelque manière que ce soit, en tout ou en partie, est strictement interdite sans l'accord écrit de Dental Tribune International GmbH, Holbeinstr 29, 04229 Leipzig, Allemagne. Dental Tribune est une marque commerciale de Dental Tribune International GmbH. Dental Tribune édition française est une publication de MMG SAS société de presse au capital de 10.000 Euros.

DIRECTION :

Dental Tribune International
6 rue du Château
54160 Autrey sur Madon

DIRECTEUR DE PUBLICATION :
Torsten Oemus

RÉDACTRICE EN CHEF :
Nathalie Schüller

RÉDACTRICE SCIENTIFIQUE :
Dr Laurence Bury

JOURNALISTES SCIENTIFIQUES :
Dr Norbert Bellaïche

Dr David Blanc

Dr Florine Boukhobza

Dr Yassine Harichane

Dr Thierry Lachkar

Dr Miguel Stanley

Dr Jacques Vermeulen

SERVICES ADMINISTRATIFS :
Bénédicte Claudepierre

PUBLICITÉ :
salesupport@dental-tribune.com

MAQUETTE :
Matthias Abicht

m.abicht@dental-tribune.com

DEMANDE D'ABONNEMENT ET SERVICE DES LECTEURS :

Dental Tribune International

6 rue du Château

54160 Autrey sur Madon

abonnement@dental-tribune.com

IMPRIMERIE :

Dierichs Druck+Media GmbH

Frankfurter Str. 168, 34121 Kassel – Allemagne

DÉPÔT LÉGAL : JUILLET 2011

ISSN : 2105-1364



ACADEMIE
du sourire

Réalisation d'un composite grâce à la Stamp technique



1

Fig. 1 : Lors du traitement de caries occlusales volumineuses (par exemple une carie ampullaire), une des difficultés rencontrées consiste à reproduire fidèlement la face occlusale. Une technique simple d'enregistrement de la face occlusale peut être effectuée avant la réalisation de la cavité, pour permettre ensuite sa reproduction parfaite. C'est la « Stamp technique ».



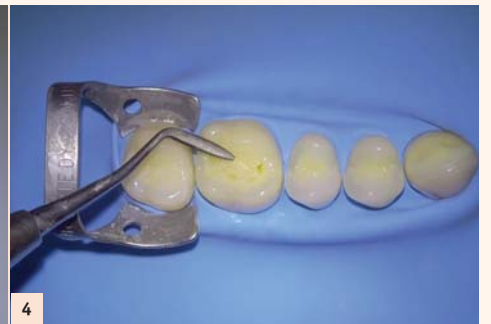
2

Fig. 2 : Création du tampon. De la digue liquide est déposée sur la surface occlusale préalablement isolée. L'instrument Optrascult (Ivoclar Vivadent) est positionné au milieu de la digue liquide, et emprisonné dans cette position grâce à une photopolymérisation.



3

Fig. 3 : Le tampon créé est retiré, sa précision vérifiée, puis son intrados enduit d'un adhésif non photopolymérisé.



4

Fig. 4 : Après éviction des tissus carieux, le tampon est essayé pour assurer son repositionnement. Une procédure d'adhésion classique est ensuite réalisée, associant mordançage amélo-dentinaire et mise en place d'un adhésif. Un substitut dentinaire (2/3 de la cavité) est alors mis en place. Dans le dernier 1/3, un composite de restauration est placé légèrement en excès. À ce stade, il n'est pas photopolymérisé.



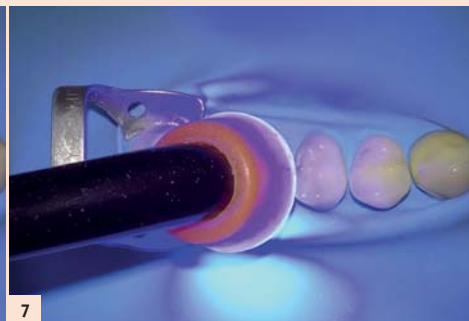
5

Fig. 5 : Le tampon est placé sur le composite en effectuant une légère pression sur la face occlusale.



6

Fig. 6 : Le tampon est retiré et le composite est ensuite « lissé » à l'aide d'un pinceau, afin d'améliorer la précision des limites.



7

Fig. 7 : Le composite est photopolymérisé en utilisant un programme de « soft-polymérisation », afin d'éviter une contraction excessive du composite mis en masse dans une cavité, avec une configuration défavorable.



8

Fig. 8 : Un protocole classique de finition du composite est alors effectué. Grâce à cette technique, la reproduction de la face occlusale est idéale, et le réglage de l'occlusion quasi-inexistant pour une technique directe.

AD



octobre - juillet
2023/2024



MAÎTRISEZ
L'ESTHÉTIQUE DU
SOURIRE



L'Académie du Sourire
le Coursus



cours & démo-live
en amphi
15 conférenciers



5 sessions
(de 2 jours)
sur 1 année
universitaire



70% TD et TP
1 formateur
pour 8 praticiens

Des chercheurs néo-zélandais mènent un essai réussi d'anesthésie dentaire sans piqûre

Brendan Day, Dental Tribune International

L'anxiété dentaire continue d'être un obstacle important dans le cadre de soins dentaires, et les approches peu invasives sont de plus en plus populaires. Une nouvelle collaboration entre des chercheurs de l'université d'Otago, de l'université d'Auckland et de l'université technologique d'Auckland, en Nouvelle-Zélande, a permis de tester un dispositif d'anesthésie dentaire topique (sans injection), et les résultats sont prometteurs.

L'étude a porté sur huit participants qui nécessitaient une extraction de dent maxillaire bilatérale, dans le cadre de leur plan de traitement. Leurs niveaux respectifs d'anxiété et d'inconfort ont été enregistrés avant de leur donner une anesthésie avec un dispositif sans piqûre, et par l'approche traditionnelle. Selon le professeur Andrew Taberner, co-auteur de l'étude et membre de l'Auckland Bioengineering Institute de l'université d'Auckland, le dispositif, qui est actionné par un moteur silencieux, est unique du fait de sa conception spécifique à une utilisation en odontologie, et n'a pas été adapté à d'autres fins médicales.

« Tous les autres injecteurs à jet dentaires utilisent des ressorts ou du gaz comprimé, pour alimenter l'injection ; ceux-ci présentent l'inconvénient du bruit, et de l'impact, lorsque le médicament est délivré », a commenté le professeur Taberner dans un communiqué de presse. « De plus, cette étude est la première à faire une injection par jet au moyen d'une baguette fine, qui ressemble un peu à un outil trois en un, et qui peut être facilement introduite dans le fond de la bouche. »

Après les extractions, tous les patients ont exprimé leur préférence pour l'anesthésie sans aiguille, et six des huit participants ont déclaré que leurs extractions avec ce dispositif n'avaient pas été douloureuses. Les deux autres participants ont eu besoin d'une anesthésie supplémentaire, administrée par des méthodes traditionnelles. Au cours des sept jours suivants, la cicatrisation et la réponse des tissus gingivaux sur les sites d'extraction, ont été évaluées et jugées sans problème, quelle que soit la technique utilisée.

Le professeur Paul Brunton, auteur principal de l'étude et pro-vice-chancelier de la division des sciences de la santé de l'université d'Otago, a souligné que l'anxiété dentaire reste un obstacle important à l'accès aux soins dentaires, et

qu'une cause fréquente de cette peur est « la vue d'une aiguille pendant l'administration d'un anesthésique local ». « Même s'il ne s'agissait que d'un essai de validation du concept, ce dispositif pourrait certainement réduire ou éliminer l'anxiété due à la phobie des aiguilles », a-t-il ajouté.

Compte tenu de la petite taille et de la portée limitée de l'étude, des essais cliniques seront nécessaires pour valider l'efficacité du dispositif sans aiguille, et confirmer s'il peut ou non, être utilisé lors d'autres procédures dentaires.

L'étude intitulée « Jet injection needle-free dental anaesthesia: Initial findings » a été publiée dans le *Journal of Dentistry* de juillet 2022.

AD



Max your Endo !

Passez à l'électrique!

Grâce à son **procédé EDM* unique au monde**, Neolix a développé une nouvelle lime encore **plus efficace, flexible et sûre.**

* EDM = Electric Discharge Machining ou électroérosion

Rondelle stop + bague silicone
Code bicolore ISO / liseré
Diamètre / conicité

Marquage laser
N° de lot
Diamètre / conicité

Lame usinée par EDM
Abrasive, durcie, flexible

Section parallélogramme non rectangle
Arêtes striées

GAMME EDMMax
Limes 8 tailles, 3 longueurs
Pointes Gutta et Pointes Papier



Offre ADF
Venez tester les nouvelles limes EDMMax sur notre stand IR11 et repartez avec **1 plaquette gratuite!**

Vente directe aux praticiens



Neolix est une start-up industrielle française

NEOLIX SAS - 11 avenue Raoul Vadepied - Châtres-la-Forêt - 53600 EVRON (France)
☎ 02 53 74 50 07 - ✉ neolix@neolix.eu
🌐 www.neolix.eu



Neolix homepage



Made in France

© Neolix SAS - novembre 2022



Aria 2022, le retour !

Dr Jean-Luc Berruet

Reportée de 2021 à 2022, pour cause sanitaire, l'aria CAD-CAM se tenait donc à l'Eurexpo près de l'aéroport de Lyon-Bron. Déménagement réussi, parking et géométrie du Hall 7 étant plus accessibles et plus fonctionnels, selon moi.

La dernière manifestation de 2019 avait déjà montré un petit essoufflement. Celle de 2022 n'a malheureusement pas redressé le tir, la fréquentation du jeudi ayant été, semble-t-il, en baisse de 20% (Fig. 1). Le numérique ne ferait-il déjà plus rêver ? Nous verrons bien en 2024 !

Si l'intérêt est motivé par les innovations, alors, effectivement, il n'y avait pas d'évènement majeur ou de saut technologique remarquable qui auraient pu le déclencher.

C'est peut-être la raison pour laquelle certaines sociétés aussi importantes que Biotech Dental ont jugé inopportun de s'y trouver ?

Cela dit, on trouve toujours des pépites : de petites innovations, de nouvelles astuces, des approches techniques ou chirurgicales audacieuses.

Qu'il s'agisse de vis ou barres de cicatrisation scannables (Figs. 2 et 3), du nouveau Rayplicker Cobra de Borea Dental (Figs. 4 et 5) pour saisir instantanément les teintes des dents et surtout des différents GEN (Guides d'empreinte numérique) qui lèvent définitivement les imprécisions du passé des empreintes optiques sur All On 4 et

All On 6 (Fig. 6), il y a toujours quelque chose de précieux à glaner lors de ces manifestations professionnelles dédiées au numérique. Point de grandes envolées idéologiques donc, mais du concret lors de cet aria CAD-CAM 2022 !

Quelques autres nouveautés remarquables :

- Des machines de découpe d'aligneurs, mécanique chez GO2cam (Fig. 7) ou laser chez WorkNC.
- De nouvelles caméras : chez 3Shape avec la TRIOS 5 wireless qui bat tous les records d'ergonomie, de design, d'efficacité et dont le prix est tout à fait abordable (Fig. 8), chez dental wings-Straumann avec la nouvelle Virtuo Vivo (Fig. 9) dont on nous a assuré qu'elle était enfin opérationnelle.
- Stora, une très intéressante société de formation au numérique (Fig. 10).

Parmi les caméras présentes, iTero (Fig. 11-13) trônait en moult exemplaires sur le stand Align Technology, qui pousse très fort sur le plan commercial pour rivaliser avec ses concurrents directs les plus sérieux dans le haut de gamme.

À noter : les premiers prix tournent autour de 20 000 euros TTC pour un iTero Flex ou une TRIOS 3 3Shape, ce qui montre que l'arrivée des excellents concurrents

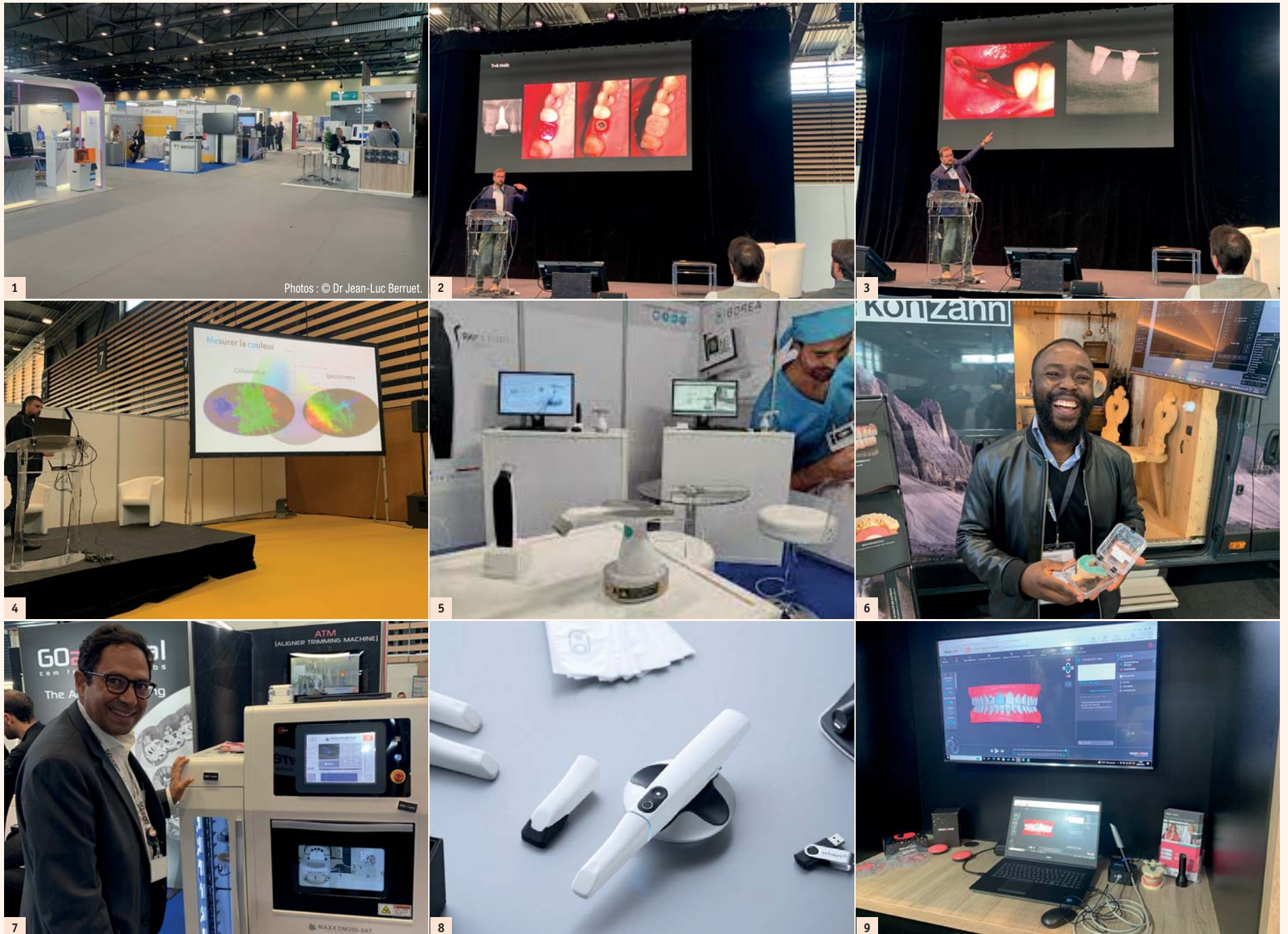
chinois et coréens (Figs. 14 et 15) a été bénéfique pour le porte-monnaie des praticiens. Le prix n'est désormais plus un obstacle, l'horizon de caméras + pc + cart à moins de 10 000 euros TTC n'est plus très loin, massification du marché oblige. Il semble à ce titre que désormais environ 15% des omnipraticiens français soient équipés, le taux de pénétration chez les orthodontistes fleurissant lui avec les 50%.

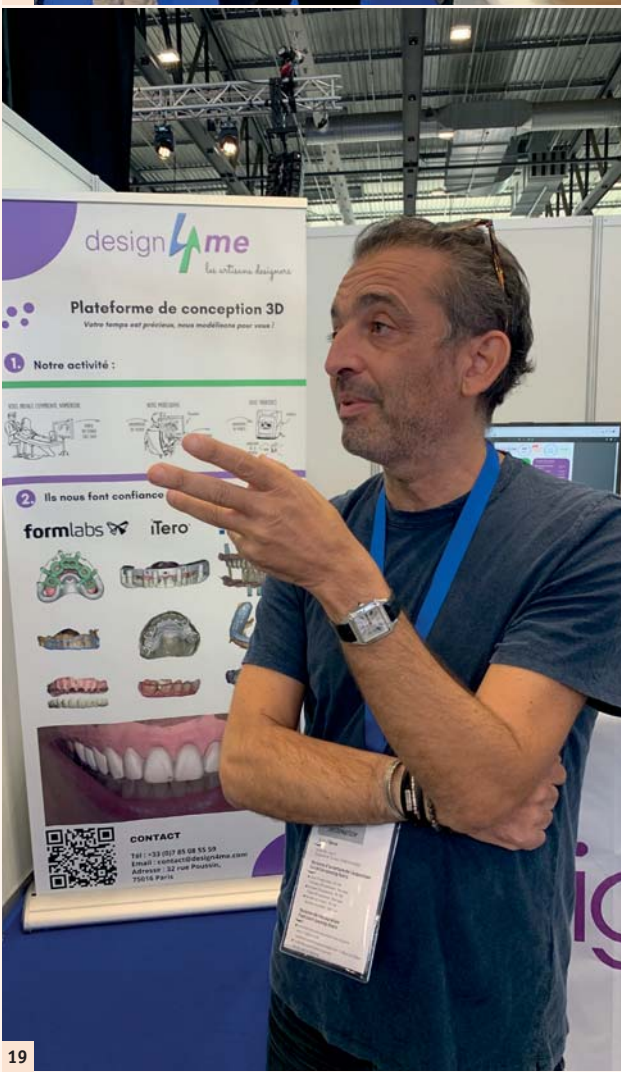
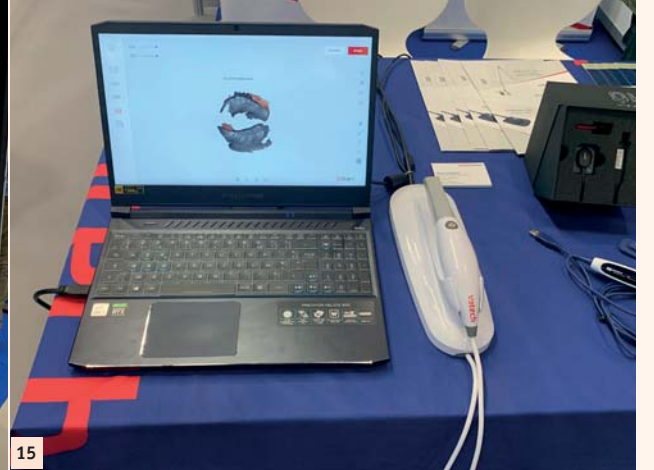
Côté Carestream (Fig. 16), la division empreinte optique, avec la CS 3800 wireless en tête, a été cédée à la société Envista, laquelle dépend dorénavant d'un consortium financier, le groupe Danaher. On sait ce qu'il advient quand un produit technique français qui a fait sa place au soleil, est englouti par ce genre de géant. Carestream a sûrement fait une bonne affaire mais c'est bien triste pour l'industrie française qui perd là un joli fleuron. Dommage !

Enfin, côté impression 3D, les matériaux biocompatibles chez Formlabs ou SprintRay (Figs. 17 et 18) voient leur indice shore diminuer mois après mois, offrant toujours plus de possibilités de produits toujours plus nombreux. Lorsque le shore descendra à 30, vous pourrez presque tout faire, qu'on se le dise. Aussi la présence d'au moins une imprimante 3D sera-t-elle bientôt aussi certaine dans un cabinet dentaire que celle d'une caméra d'empreinte optique ou d'une radio panoramique.

À noter également : déjà présente depuis plusieurs années à notre service, la société design4me (Fig. 19) vous offre la possibilité de télédesigner vos conceptions prothétiques, puis de les usiner chez vous, avec cette conséquence surprenante que je n'avais pas imaginée il y a 36 ans, c'est que des laboratoires de prothèses disposant de gros investissements dans la fabrication (usineuses, imprimantes, etc.) sous traitent parfois leur CAO à cette société ! Comme quoi, les usages des technologies empruntent parfois des chemins surprenants.

Conclusion : ce petit reportage ne se veut pas exhaustif de ce qui a été présenté à l'aria et je vous invite donc à vous rendre à celui de 2024, rien de tel que le « live ». L'équipe qui dirige ce salon reste toujours aussi dynamique et sympathique et sait l'organiser avec clairvoyance. Au point qu'elle nous a offert une superbe soirée d'avant clôture au sein du Groupama Stadium, le chaudron footballistique de l'Olympique lyonnais (Figs. 20 et 21), ce qui n'a pas manqué de nous mettre en joie (Fig. 22). En cette période quelque peu sombre, cela fait toujours plaisir de se retrouver pour continuer d'échanger autour des technologies du numérique dentaire qui arrivent à maturité, mais n'ont pas encore livré tout leur potentiel. Ce qui justifie amplement un nouvel aria dont on souhaite qu'il renoue avec l'enthousiasme d'antan.





Jules Allemand trophy XVIII (2021-2022)

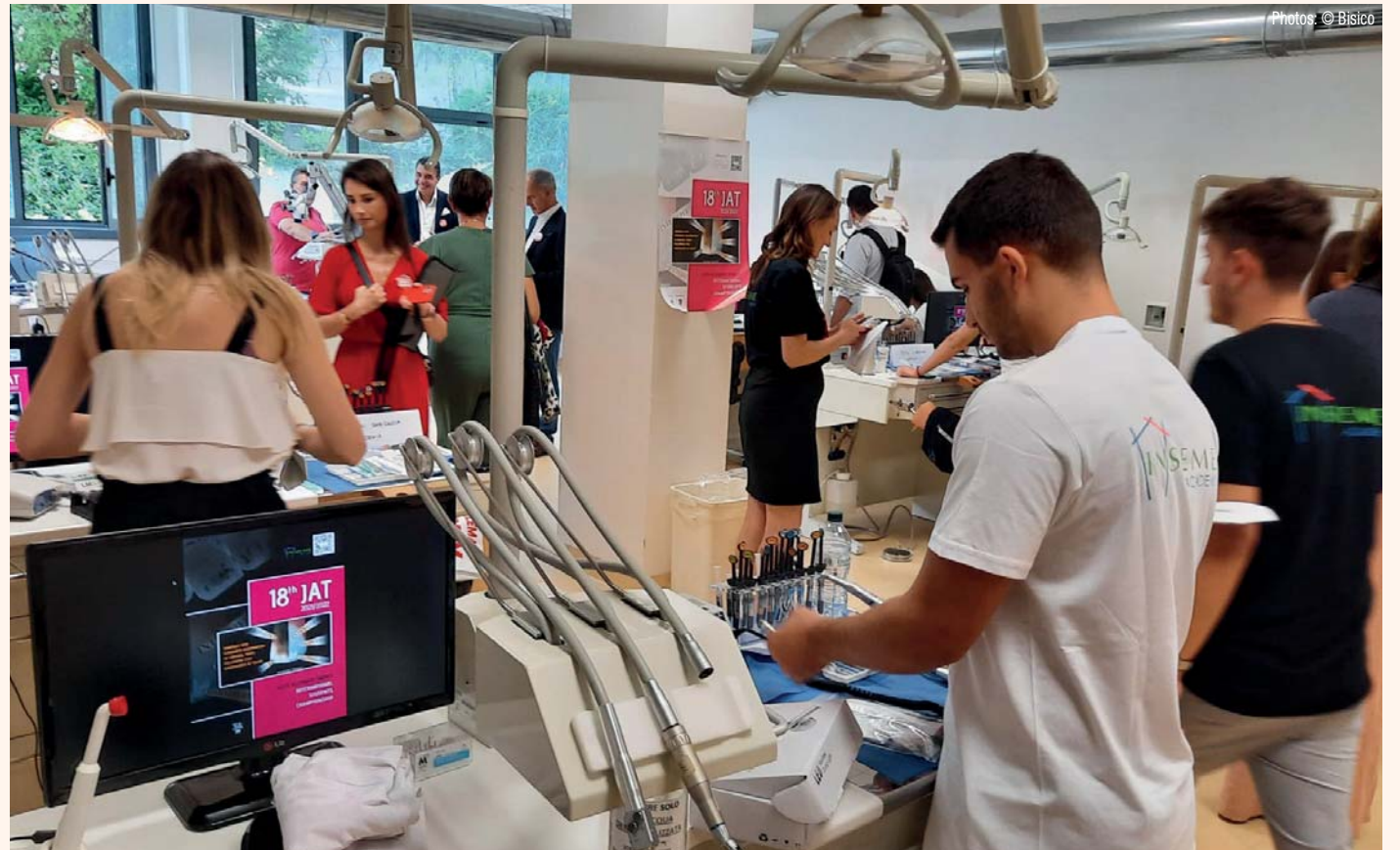
Le Jules Allemand Trophy est un concours interuniversitaire européen portant sur le domaine des restaurations directes en composite, organisé par INSIEME Academy. Ouvert à toutes les universités de France, le but est la réalisation des restaurations les plus mimétiques possible, selon la philosophie et la technique des cinq dimensions de la couleur et de la stratification anatomique développées par le Dr Lorenzo Vanini. Pour les XVIII^e éditions, sept universités étaient en lice : Lyon, Nice, Marseille, Paris, Bordeaux, Strasbourg et Clermont Ferrand. Après avoir inclus dans la partie magistrale de leur enseignements les concepts développés par le Dr Vanini, les universités organisent des travaux pratiques, afin de mettre en œuvre ces techniques, puis organisent une finale pour désigner leurs champions qui viendront disputer une ultime étape nationale, afin de déterminer qui représentera la France lors de la grande finale européenne qui se déroule au sein de l'université de Chieti en Italie, dans le département de dentisterie restauratrice dirigée par le Pr Camillo D'Arcangelo.

Le JAT XVII a été remporté par Elvin Fevre de l'université de Lyon, sous le tutorat du Dr Marie Clement et du Dr Corentin Laboisseret, vainqueur du JAT XVI, apportant une cinquième victoire nationale à l'université de Lyon.

Témoignage du Dr Marie Clement (attachée d'enseignement et tutrice du JAT à l'université de Lyon depuis 2013) :

Chaque année depuis presque dix ans, la faculté de Lyon a le grand plaisir de participer au Jules Allemand Trophy grâce à l'INSIEME Academy et son partenaire en France, la société Bisico, qui organisent ce concours pour les étudiants. En tant qu'enseignante et tutrice je prends un plaisir infini à former ces étudiants très motivés, en petit groupe, depuis la théorie jusqu'aux travaux pratiques.

Cette année notre champion universitaire Elvin Fevre, a suivi un programme d'entraînement chargé et a été très assidu avec une demi-journée par semaine qu'il passait au cabinet, pour réaliser des dents antérieures en composite. J'ai eu l'immense plaisir d'assister à une progression impressionnante tout au long de ces mois de travail ! Après sa



victoire française lors de cette belle journée à Lançon de Provence, dans les locaux de Bisico, il a continué à parfaire ses stratifications, affiner les détails et s'est également entraîné au travail de la morphologie postérieure. Nous sommes avec le Dr Corentin Laboisseret, son tuteur, très fier de lui et de sa troisième place au concours international, qui a eu lieu les 19 et 20 septembre 2022 à Chieti.

Mon plus beau cadeau dans ces accompagnements est de voir la passion grandissante pour l'esthétique du sourire chez ces étudiants, qui bien souvent, poursuivent cette approche dans leur activité libérale !

Témoignage Du Dr Corentin Laboisseret (champion lyonnais du JAT XVI et tuteur du JAT XVIII) :

Cette année j'ai eu l'occasion et le plaisir d'accompagner Elvin Fevre, le champion lyonnais du JAT XVIII, à la grande finale organisée au sein de l'université de Chieti. Cette

fois-ci non pas en tant que participant mais en tant que (co)tuteur. Elvin a décroché la 3^e place dans une compétition dont le niveau est très élevé, ce dont je suis très fier. Au-delà du concours lui-même, ce fut encore une fois un très beau moment de partage dans un cadre magnifique. Nous avons pu échanger avec les autres étudiants et tuteurs sur les pratiques de la dentisterie dans nos pays respectifs, qui peuvent parfois beaucoup varier.

Témoignage d'Elvin Fevre (champion lyonnais et 3^e place européenne au JAT XVIII) :

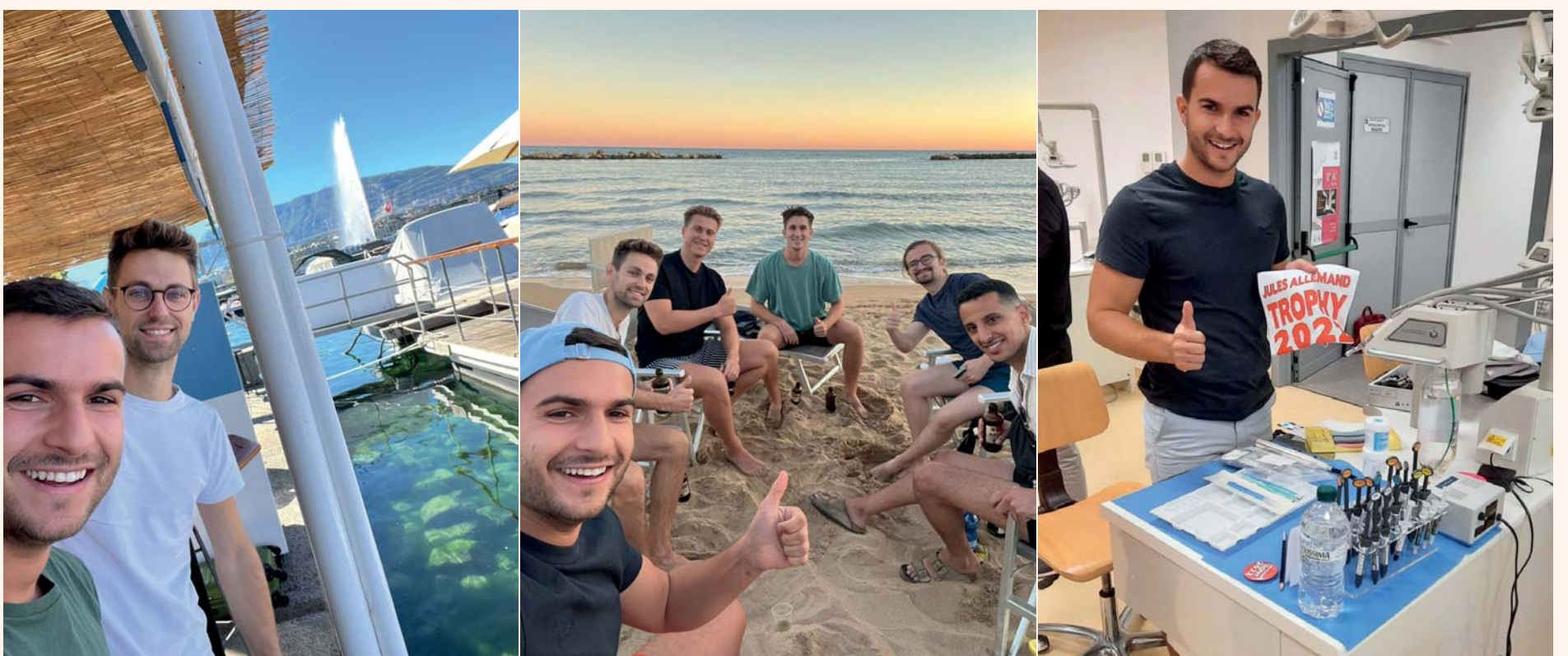
Après avoir été sélectionné à Lyon et remporté le concours national à Lançon de Provence, je me suis envolé vers l'Italie pour participer à la 18^e édition du Jules Allemand Trophy. Ce concours international de stratification de composites, organisé par INSIEME Academy avec le soutien de la société Micerium et de l'université de Chieti, aura été pour moi la chance et l'opportuni-

té de rencontrer des étudiants et praticiens de toute l'Europe.

C'est grâce à mes tuteurs, le Dr Marie Clement, du fait de son savoir et sa pratique, et le Dr Corentin Laboisseret, du fait de son expérience du concours, que je me suis hissé à la troisième place. Ils m'ont pendant plusieurs mois, formé à la technique de stratification de composites antérieurs, décrite en 1996 par le Pr Lorenzo Vanini. Cet enseignement a été ensuite renforcé par le Pr Camillo D'Arcangelo au sein du service hospitalier qu'il dirige, avant de participer à la grande finale dans la salle de travaux pratiques de l'université de Chieti.

Tout l'entraînement avec mes tuteurs aura été pour moi la meilleure des récompenses, et m'aura donné l'envie d'orienter ma pratique vers l'esthétique du sourire.

Pour plus d'informations et demande de participation au JAT : info@bisico.fr ou 04.90.42.42



Henry Schein a sonné la cloche d'ouverture de la bourse Nasdaq – Cérémonie de commémoration du 90^e anniversaire de la société > ADF STAND : 1M02

Le 13 septembre Henry Schein a ouvert le marché boursier du Nasdaq pour commémorer le 90^e anniversaire de la création de la société, en tant que pharmacie de quartier dans le Queens, à New York, pendant la grande dépression.

« Aujourd'hui, nous sommes ravis de célébrer l'étape audacieuse que Henry Schein a franchie en 1932 pour créer notre société à une époque de grands bouleversements économiques, et quelle meilleure façon de le faire qu'en rejoignant l'équipe exceptionnelle du Nasdaq, pour donner le coup de cloche inaugural », a déclaré Stanley M. Bergman, président du conseil d'administration et directeur général d'Henry Schein. « En réfléchissant à nos succès passés, nous nous réjouissons des opportunités que



Schein figure au palmarès Fortune 500 depuis 2004, et membre de l'indice boursier S&P 500 depuis 2015. Avec plus de 22 000 membres au sein de l'équipe Schein, et des opérations ou des filiales dans 32 pays et territoires, Team Schein continue d'étendre sa présence mondiale et ses offres commerciales, qui comprennent 300 solutions précieuses, contribuant à améliorer l'efficacité opérationnelle et les résultats cliniques des professionnels de la santé.

Pendant 21 années consécutives, Henry Schein a figuré sur la liste des « entreprises les plus admirées au monde » du magazine FORTUNE, et pendant onze années consécutives, la société a été désignée comme

Photographie avec l'autorisation de Nasdaq.

La fondation Nakao pour la santé bucco-dentaire dans le monde, a lancé une nouvelle phase de demandes de subventions de recherche > ADF STAND : 1M24



Makiko Nakao, présidente du conseil administratif de la fondation et Makoto Nakao.

Depuis le 21 septembre 2022, les universitaires et praticiens sont invités à postuler pour bénéficier de la subvention de la fondation Nakao, une nouvelle opportunité de financement de la recherche en santé bucco-dentaire. Il s'agit du quatrième cycle de financement mis à disposition par la prestigieuse fondation, depuis son lancement en 2018. L'organisation soutient les essais cliniques et la recherche sur des sujets importants, tels que la dentisterie d'intervention minimale et la santé orale des personnes âgées.

Les candidatures retenues verront leur projet financé à hauteur de 50 000 CHF par an (environ 51 000 euros par an). Les résultats et réalisations de chaque étude bénéficieront d'une large exposition auprès des professionnels et de l'industrie dentaire, ainsi que du grand public (maximum deux ans et jusqu'à 100 000 CHF, soit environ 103 000 euros). Si le budget du projet est supérieur à 50 000 CHF sur deux ans, le candidat doit également soumettre sa demande pour la deuxième année.)

Faire progresser la recherche en santé bucco-dentaire

La troisième série de demandes de subventions de la fondation a eu lieu en septembre 2021 et six études ont eu l'honneur d'être acceptées parmi un très grand

nombre de propositions. Parmi elles : organisations gouvernementales, organisations non gouvernementales, universités, institutions de recherche ou autres.

La Fondation Nakao soutient la recherche universitaire et les études cliniques contribuant à son objectif fondateur qui est l'amélioration de la santé bucco-dentaire et, par conséquent, de la qualité de vie de tous les habitants de la planète. Les principaux domaines de recherche en santé bucco-dentaire qui sont abordés sont l'intervention minimale, la santé bucco-dentaire des populations vieillissantes et le mouvement 8020, les fonctions dentaires, la prévention de la fragilité bucco-dentaire, etc.

« L'inspiration pour la fondation est venue d'un sujet qui nous tient à cœur : l'impact de la santé bucco-dentaire sur la qualité de vie. Mon mari et moi sommes convaincus que la dentisterie a un rôle fondamental à jouer, dans la santé et la longévité des populations du monde entier. Nous sommes impatients de voir cela devenir une réalité, grâce aux activités de la fondation », a déclaré Makiko Nakao, présidente de la fondation Nakao pour la santé bucco-dentaire mondiale lors de son lancement officiel en 2018.

Les candidatures seront ouvertes jusqu'au 4 décembre 2022 via le formulaire de candidature sur le site de la fondation Nakao. www.foundation-nakao.com/applications.

nous avons de continuer à aider à transformer le paysage mondial des soins de santé, et nous remercions nos clients, nos partenaires fournisseurs, nos actionnaires et les membres de l'équipe Schein, de faire partie de notre parcours. Nos meilleures années restent encore à venir. »

Depuis sa création, Henry Schein est devenu un leader mondial dans la distribution de solutions de soins de santé, auprès d'un million de clients dans le monde. Henry

l'une des entreprises les plus éthiques du monde par l'Institut Ethisphere. Cette année également, pour la septième année consécutive, Henry Schein a obtenu la meilleure note dans l'indice d'égalité des entreprises 2022 de la Human Rights Campaign Foundation.

La cérémonie d'ouverture du marché a été retransmise en direct, en commençant par Team Schein, visible sur la tour du Nasdaq à Times Square à partir de 9h00 HNE.

AD

Rocanal[®]

INNOVATIF et UNIQUE

Système pour un traitement biotechnique du système canalaire

40 tests cliniques
60 millions d'obturations
30 ans de succès

Nouveau avec effet antimicrobien renforcé



Made in Switzerland
CE Medical Device

Information: **Medirel SA**
6982 Agno - Switzerland
Tel. +41(0) 916 04 54 34
info@medirel.ch - www.medirel.com

Distributeurs francophones

Suisse: Medirel SA	6982 Agno	Tel.: 0041 (0) 91 604 54 34
France: Laboratoires PRED SA	94118 Arcueil	Tel.: 0033 (0) 1 41 98 34 00
Belgique: Deprophar	1050 Bruxelles	Tel.: 0032 (0) 2 647 79 63

Symposium ADF – 35 ans de sourire avec Vous !

Nous aurons le plaisir de nous retrouver le 24 novembre prochain lors du congrès de l'ADF pour célébrer nos 35 ans à l'occasion de notre symposium autour de trois idées fortes : innovation, confort clinique et simplification, entourés de praticiens expérimentés, aux parcours professionnels reconnus internationalement.

Recherche fondamentale, esthétique du sourire, planification chirurgicale et numérisation des solutions prothétiques seront les thèmes phares de notre symposium.

Avec l'implant Z1 breveté visionnaire avec son col en zircone, l'innovation rime avec polyvalence et confort, comme nous l'ont confié tous les praticiens qui nous ont rejoints lors de notre *European Anniversary Tour*.

Découvrez les succès cliniques et numériques de l'implant esthétique Tissue Level Z1. Rejoignez-nous au symposium à l'occasion de notre *Anniversary Tour* le jeudi 24 novembre à 18h00 salle 353, étage 3.

Allier santé parodontale, résultat esthétique et réhabilitation numérique est possible grâce aux implants Tissue Level à émergence zircone. L'intégrité du joint tissulaire et l'équilibre microbiologique autour d'un implant sont deux points essentiels dans la prévention des risques d'inflammation et d'infection. Le col zircone, véri-

table bouclier anti-bactérien de l'os crestal, est aussi capable d'offrir un appui esthétique et fiable aux différentes réhabilitations prothétiques enregistrées, conçues et usinées numériquement.

STAND
3M08

CONGRÈS
INTERNATIONAL
22-26 NOVEMBRE
ADF 2022



table bouclier anti-bactérien de l'os crestal, est aussi capable d'offrir un appui esthétique et fiable aux différentes

réhabilitations prothétiques enregistrées, conçues et usinées numériquement.



Dr Olivier Benhamou, Belgique

Comment conjuguer esthétique du sourire et invasivité minimale ?



Dr Simone Marconcini, Italie

Équilibre microbiologique et résultats esthétiques des implants à émergence zircone.



Dr Nadim Hage, Belgique

Le point de vue clinique de la nouvelle génération sur les implants zircone-titane.



Inscription au
Symposium :

> Nanofill unique BISICO > ADF STAND : 1N17

Nanofill unique – Composite nano-charge universel de restauration

Nanofill unique est un nouveau composite microhybride à nanocharges pour restaurations directes et indirectes antérieures et postérieures.

Ses propriétés optiques, notamment sa translucidité de 8%, lui confèrent un effet



caméléon, permettant une adaptation optimale à toutes les nuances du teintier VITA.

La mise en forme et le modelage sont très aisés. Le polissage et le lustrage sont faciles et rapides, du fait de la taille ultrafine des particules de charges.

Ses propriétés mécaniques et optiques lui permettent la réalisation de restaurations performantes et pérennes.

Nanofill unique peut être utilisé pour les restaurations postérieures directes et indirectes. Il est compatible avec tous les systèmes adhésifs et les composites.

L'intégration du composite Nanofill unique permet la réalisation d'économies substantielles en matière de nombre de seringues de teintes différentes, mais aussi un



Fig. 1 : Cavité occlusale avec large perte de substance. Fig. 2 : Restauration terminée avec adaptation chromatique.

gain de temps considérable par l'élimination de l'étape de choix des teintes.

AD

> ELGYDIUM Baby PIERRE FABRE

> ADF STAND : 4L03

La nouvelle gamme ELGYDIUM Baby

ELGYDIUM lance un nouveau dentifrice certifié BIO et trois nouvelles brosses à dents, conçus et adaptés pour les bébés de six mois à deux ans. Cette nouvelle gamme ELGYDIUM BABY est créée pour sensibiliser sur l'importance de prendre en charge la santé bucco-dentaire dès les premières dents.

« Habituer les tout petits à prendre soin de leurs dents c'est important. C'est un rituel nécessaire dès l'apparition des premières dents, avec un nettoyage tout en douceur », conseille Pierre-Marie Voisin, dentiste et responsable médical Oral Care Pierre Fabre.

Le nouveau dentifrice ELGYDIUM BABY certifié BIO nettoie en douceur les dents des bébés de six mois à deux ans. Avec une formule sans fluor et sans arôme, son goût naturellement aromatisé à l'eau de camomille BIO est bien apprécié des tout petits.

Les nouvelles brosses à dents ELGYDIUM BABY sont adaptées pour le brossage des dents des bébés en douceur, avec :

- Une petite tête et des brins finement arrondis et ultra souples.
- Un long col qui permet de faciliter le brossage par les parents.
- Un pied ventouse et trois designs colorés.



AIR COMPRIMÉ | ASPIRATION | IMAGERIE | ODONTOLOGIE CONSERVATRICE | HYGIÈNE

VistaScan Mini View 2.0 Équipé pour l'avenir



ADF 2022
Stand 2M42



Site Internet

Avec le nouveau VistaScan Mini View 2.0, votre cabinet est paré pour le futur.

Il fonctionne avec les écrans à mémoire IQ les plus récents et des outils d'IA de toute dernière génération. Profitez d'une numérisation des écrans à mémoire encore plus rapide grâce au nouveau concept Easy Feed, et automatisez vos processus de travail avec le Smart Reader. Retrouvez une qualité d'image optimale. Plus d'informations sur www.duerrdental.com

Nous vous invitons à lire attentivement les instructions figurant sur les notices. Produits non remboursés par les organismes de santé. Dispositif médical de classe I

**DÜRR
DENTAL**
LE MEILLEUR, TOUT UN SYSTÈME