

DENTAL TRIBUNE

The World's Dental Newspaper • Slovenian Edition

VAS ČASOPIS BOSTE TUDI V LETU 2014
prejemali
BREZ PLAČNO!

SLOVENIJA

SEPTEMBER 2013

ŠT. 4 / LETO 4



Začasne krone in mostički

Zahteve po večji estetiki, trajnosti, kvalitetni izdelavi

• VEČ NA STRANEH 6 - 7



Competence in esthetics 2013

Program simpozija, Dunaj
15. - 16. november 2013

• VEČ NA STRANI 14



CBCT v ortodontiji in implantologiji

Kvalitetna sprememba načina dela in pristopa k delu

• VEČ NA STRANEH 21 - 25

NOVO

1 POPOLNA ZOBNA PASTA ZA LAJŠANJE OBČUTLJIVOSTI ZOB

Zobna pasta Sensodyne® Complete Protection s tehnologijo NovaMin® – napreden pristop k lajšanju preobčutljivosti zobovine



VEDNO UPOŠTEVAJTE NAVODILA NA EMBALAŽI.
Ščetkajte dvakrat dnevno in ne več kot trikrat dnevno. Pri ščetkanju se izognite požiranju in izpljunju. Ponovno namestite pokrovček, da preprečite sušenje paste. OPOZORILA IN PREVIDNOSTNI UKREPI: Shranjujte nedosegljivo otrokom! Izdelek ni primeren za otroke do vključno dvanajstega leta starosti, razen po navodilu zobozdravnika ali zdravnika. Občutljivi zobje so morda pokazatelj kakšne druge težave, ki zahteva pregled pri zobozdravniku. Če simptomi ne prenehajo ali se poslabšajo, obiščite zobozdravnika. Če se pojavi draženje, prenehajte z uporabo.



Stanovska združenja niso nekaj novega. Kot zelo uspešna so se za svoje člane pokazala že pred nekaj 100 leti. Pot od takratnih cehov do dandanašnjih oblik je bila polna najrazličnejših sprememb na področju njihovega organiziranja, politike vodenja, agitiranja članstva, različnih stopenj uspešnosti itd.. Cilji pa so vedno bili enaki: zagotoviti svojim članom varnost, omogočiti lažje odpravljanje težav, zaščititi jih pred negativnimi vplivi raznih političnih odločitev, pred recesijo, prilagoditi jih na hitre spremembe tehnologij in zadostiti njihovim potrebam po novem znanju.

Nov veter

V začetku 2014 bo v Ljubljani vrhunski dogodek ZZIZPS

sopisa pripravlja ZZIZPS občni zbor, na katerem bodo govorili o spremembah in novostih, tako na področju planiranja aktivnosti, kakor tudi na kadrovskem, finančnem in še katerem področju. Največji zalogaj prihodnjega leta

nosti zagotovila svoje prostore. Seminar bo potekal v petek, 24. ter v soboto, 25. januarja. Poleg vrhunskih predavanj bodo organizirali tudi veliko zanimivih delavnic. Nekaj bo takih, na katerih bodo obiskovalcem demonstratorji prikazovali in razlagali nove veščine, nekaj pa bo tudi takih, kjer se boste v novih tehnikah ali materialih lahko preizkusili sami. Posebno skrb bo organizator namenil sejamskemu delu dogodka. V koordinaciji s časovnikom predavanj in delavnic bo zagotovljeno dovolj časa, da si bodo vsi obiskovalci lahko podrobno ogledali razstavne prostore. Prav tako bo poskrbljeno, da bodo vsi razstavni prostori na atraktivnih lokacijah dobro vidni in osvetljeni, ter da bodo razstavljalci imeli na voljo dovolj prostora.

Poleg rednih aktivnosti dogodka se bo zvrstilo tudi nekaj neformalnih pogovorov o aktualnem položaju laboratorijske zobne protetike v Sloveniji in drugih zanimivih temah. Nikakor pa ne gre izpustiti še večernega družabnega programa, ki bo prava poslastica, a naj podrobnosti zaenkrat ostanejo še skrivnost.

Da bi bila predavanja in delavnice čim bolj aktualne in zanimive, si bo organizator prizadeval do-

biti kar se da raznovrstno paleta predavateljev in demonstratorjev. Vse vaše morebitne ideje, želje ali predloge za predavatelje lahko še do 15. oktobra sporočite na naslov: blanka.gaberc@gzs.si. S prvovrstnim seminarjem pa



ZZIZPS ima prostore v poslovni stavbi GZS na Dimičevi ulici 13 v Ljubljani.

se dejavnosti ZZIZPS, ki bo v prihodnjem mesecu praznovalo svoj trinajsti rojstni dan, v letu 2014 vsekakor še zdaleč ne bodo končale. Globoko zavedajoč se ne rožnate ekonomske situacije, v kateri se nahaja veliko njenih članov, bo intenzivno delovalo v najrazličnejših smereh. Kot prvenstveno bo to:

- ukrepi za lajšanje pogojev dogovarjanj z naročniki storitev;
- ukrepi za zaščito cen, predvsem

priznanih cen ZZIS in dogovorjenega tarifnika - »Zelene knjige«;

- ukrepi za nadaljevanje razvoja in večanje kvalitete;
- večanje prepoznavnosti v strokovni in širši javnosti;
- skrb za kontinuirano izobraževanje;
- ukrepi za preprečevanje čezmejnne konkurence;
- informiranje svojih članov;
- s ponudbo prevzema vrste neproduktivnih poslovnih obveznosti omogočiti laboratorijem, da več razpoložljivega časa namenijo svoji stroki in produktivnim dejavnostim. V prvi



Utrinek z dobro obiskanega zadnjega strokovnega seminarja leta 2011.


Značilnost takih združenj skozi zgodovino je njihova periodičnost. Včasih se v njih skoraj nič ne dogaja, drugič spet prekipevajo od energije in dobrih idej, ki jim sledijo različne izpeljane aktivnosti. Za Združenje zobotehnikov in inženirjev zobne protetike Slovenije (ZZIZPS), ki deluje v okviru Podjetniško trgovske zbornice pri Gospodarski zbornici Slovenije, lahko rečemo, da v letošnjo jesen, kljub težkim časom za slovenske laboratorije, prihaja z novim elanom in tako svojim članom vliva nove vzpodbude in upanje v čim hitrejši izhod iz krize. Nekaj dni po izidu te številke ča-

se bo dogodil že konec januarja, zato so se priprave nanj že začele. Po premoru v letih 2012-13 bodo ponovno organizirali visoko kvalitetni dvodnevni strokovno izobraževalni seminar z naslovom **LABORATORIJSKA PROTETIKA 2014**.

V skrbi za svoje nekdanje slušatelje oziroma s poslanstvom ohranjanja in pridobivanja novih znanj se dogodku pridružuje tudi Zdravstvena fakulteta v Ljubljani, ki bo za izvedbo vseh dejav-

vrsti so to: izvajanje pravne zaščite, davčnega svetovanja, računovodske in organizacijske pomoči, oglaševalskih aktivnosti, lobiranja in podobno;

- ter še druge aktualne vsebine.

»Združeni smo močnejši« je geslo internega biltena GZS - PTZ, ki ga pod imenom Veter poznajo vsi njeni člani. Soustvarjalci programov ZZIZPS vas vse, ki še niste člani, vabijo, da tudi vi ujamete nov veter in se jim pridružite. Nenazadnje boste kot člani deležni neznanemarljivega popusta že pri plačilu kotizacije za napovedani Seminar! 

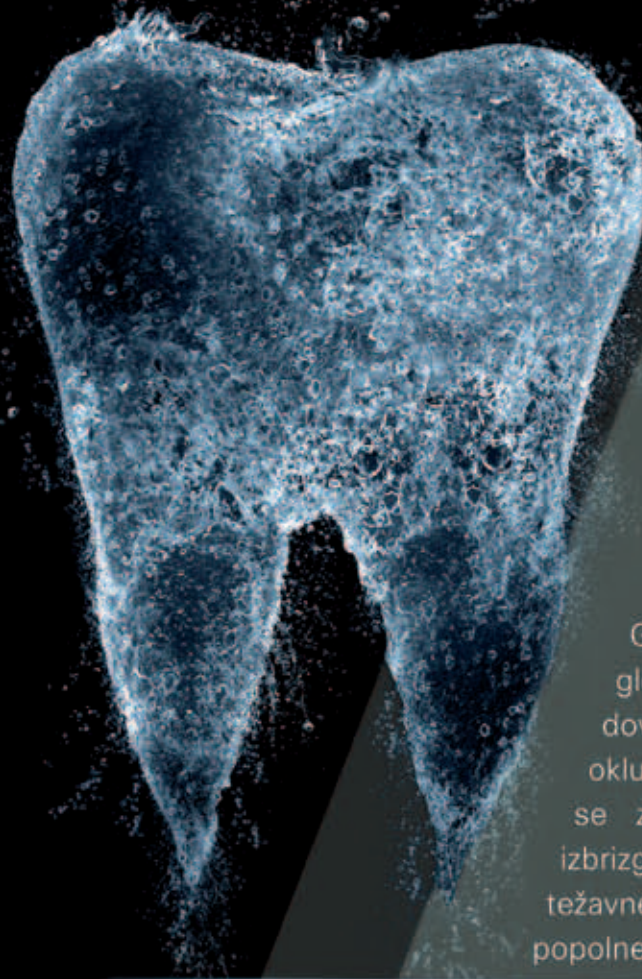


UMETNOST USTVARJANJA VBRIZGANE ESTETIKE



Od najmanjših restavracij razreda V
do najboljšežnejših razreda II

G-ænial Universal Flo™



ESTETIKA
JE ENOSTAVNA Z
'GC'

Tekoči kompozit svetovnega kova z izjemno močjo, polirnimi lastnostmi in vsestranskostjo, ki se lahko uporablja za vse restorativne indikacije.

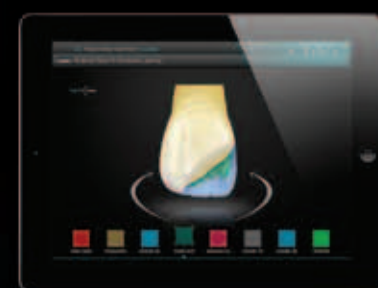
G-ænial Universal Flo se idealno prilega v globokih ali ozkih kavitetah, hkrati pa je dovolj močan, da se uporablja tudi na okluzalnih površinah. G-ænial Universal Flo se zahvaljujoč viskoznosti izjemno lepo izbrizgava in tako nudi odgovor za številne težavne primere, kjer ne želite ogroziti popolnega prileganja, estetike in trdnosti.

www.gceurope.com



GC EUROPE N.V.
GC EEO - Slovenia
Šlandrov trg 40
SLO - 3310 Žalec
Tel. +386.3.710.32.70
Fax. +386.3.710.32.71
slovenia@eoo.gceurope.com
<http://www.eoo.gceurope.com>

'GC'



GC Restorative Dentistry Guides

Available on the
App Store

G-aenial Universal Flo in uporaba pri restavracijah razreda V

G-aenial Universal Flo je tekoča komponenta GCjevih Gaenial kompozitov.

Klinični primer Ulfa
Krueger-Jansona
November 2011

Zalivka razreda V je najhitrejši način, s katerim zobozdravnik izvede estetsko rekonstrukcijo zoba. To je zato, ker vizualno izboljša vse nevšečne pogoje na strukturi zoba proti dlesni. Zo-

Enobarvna komponenta G-aenial Universal Flo (AO3 s precejšnje opačnostjo) omogoča zobozdravniku, da obravnava vratni predel na dosleden način in nudi estetsko ter barvo visoke kakovosti. Značilnosti materiala G-aenial Universal Flo, kot so visoka abrazijska stabilnost, dobre polirne lastnosti in zelo prepričljiv kameleonski učinek zaradi izstopajočega prekrivanja zabarvanj, omogoča hitro in estetsko realistično obnovo izgubljene substance. Tehnične kvalitete: rigidnost=, vsebnost

Sliki 1 in 2

Po pravilu moramo pri izdelavi zalivk na zobnem vratu uporabiti retrakcijsko nitko z namenom preprečitve iztoka sulkusne tekočine in mikrofinih krvavitvev, ki bi lahko prišli v kontakt z mestom restavracije. Vazokonstriktoren učinek na dlesni v regiji 13 je dobro viden. Nitka debeline 0 je bila nameščena na mesto 13 in 14.

Področje, kjer bo zalivka, nato obdelamo z diamantom, s čimer tudi odstranimo morebitne

retrakcijsko nitko (pomembno je, da preprečimo morebiten nanos kisline na dlesni, kar bi lahko povzročilo mikrolezije epiteljskega sloja dlesni. Zato kislino previdno nanesemo na robu ob dlesni s sondom. Nato nanesemo bond.

Sliki 5 in 6

Tekoči kompozit nežno nanestie v majhnih količinah. Celoten vratni predel je prekrit s plastjo AO3 brave (večja opačnost), ki je nato zmehčana s sledenjem incizalnemu zabrušenju. Priporočljiva je

pred tvorbo utorov in konkavitet, tvori idealno, gladko površino, ki ponazarja obliko sekalcev.

Slika 9

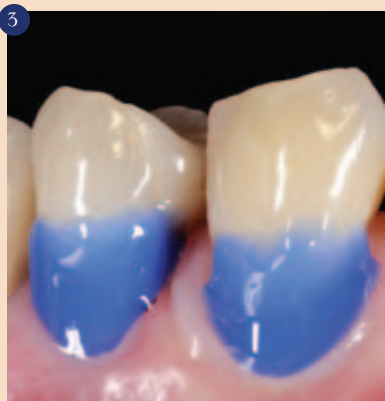
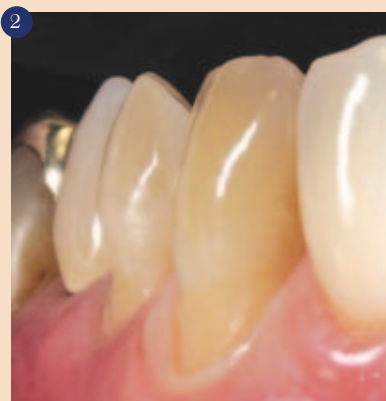
Ta inštrument atravmatsko ščiti vratni del zoba na prehodu k mehkim tkivom in koreninski del zoba, kar vključuje minimalno količino trenja na tkiva. Ker inštrument ne rotira, omogoča terapevtu izdelati čisti prehod med kompozitnim materialom in zobno substanco. To pripomore k izogibu nastankov kompozitnih previsov. Prav tako je mogoče vizualno preveriti prehod materiala, saj je retrakcijska nitka še vedno nameščena apikalno.

Slika 10

Po poliranju preverimo barvno skladnost in morfološko integriteto. Optimalna oblika je potrjena s pomočjo svetlobno-odsevnih trakov. Barva materiala je popolnoma prilagojena okolšnim zobem.

Sliki 11 in 11a

Rezultat iste terapevtske seje, viden iz druge perspektive. Atravmatski delovni postopek pomeni relativno intaktno tkivo dlesni. Tako enakomerna barva in ana-



bozdravniku omogoča obnoviti izgubljeno substanco in hkratno zaščito zoba pred toplotnim, kemičnim in abrazivnim draženjem (kot na primer pregrobo ščetkanje). Funkcijske motnje je potrebno predhodno preučiti. Pacient bo takoj opazil estetsko spremembo in zato bo imel tudi večje zaupanje v sposobnosti svojega terapevta.

polnila= radiopačnost. Naslednje poročilo prikazuje prileganje dveh zalivk na zobnem vratu v regiji 13 in 14, ki sta kronološko dokumentirani s fotografijami iz perspektive zobozdravnika, ki dela s položaja urine številčnice 12.00. Pacient je star 56 let. Nima veliko pigmentacij in zabarvanj na zobnih vratovih; zobje izgledajo precej monokromatični.

pigmentacije. Zob je zabrušen v obliko sekalca, tako da lahko »flow« nakaže nežen prehod med zobno substanco in materialom (maksimalizacija kameleonskega učinka).

Sliki 3 in 4

Površina zoba je pripravljena s »total-etching« postopkom (najprej jedkanje sklenine, nato den-

uporaba sonde za odstranitev viškov, z nežnimi gibi potisnite material na željeno mesto, saj je bolj viskozen od ostalih materialov.

Slika 7

Material je morfološko nanešen, tako da vestibularno ustvari konturno strukturo. Konico sonde uporabite, da adaptirate iztok na robu preparacije. To naredimo z namenom, da preprečimo prekritje dlesni. Prav tako preprečuje prekomeren nanos in s tem omogoča nadaljnje faze obravnave.

Slika 8


Izgled zobne krone je izdelan s pomočjo EVA glave (KaVo) in diamantne pile srednje granulacije. Instrument omogoča izdelavo gladke in enakomerne vestibularne površine. Oscilacijsko gibanje (vertikalna os) pomaga k zaščiti

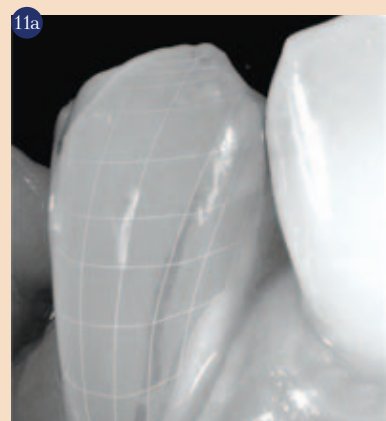
tomska oblika tvori pravilno zobno strukturo. Na površino zoba je projicirana mreža, da se lažje vidi obris oblike zoba.

Slika 12

Drugi pogled prikazuje primerno barvo in obliko zoba.

Zaključek

Gaenial Universal Flow nudi terapevtom izdelavo stalnih in estetsko natančnih obnov. V primeru, da so tako anatomske in kromatske strukture zoba (barvna adaptacija z uporabo enega barvnega sloja/kameleonski učinek) natančno ponovljive, je lahko restavracija popolnoma integrirana v pacientovih ustih. To pa zagotovo vodi v nasmešek na obrazu vašega pacienta! 



Takojšna vstavitev zobnih vsadkov-izziv, možnosti in rešitve

Prikaz primera

Leta 1982 je bila predstavljena oseointegracija in implantologija je kot nova veja v stomatologiji dosegla dinamičen razvoj, ki je potekal v več smereh. Najpogosteje kot potreba za hitrejšim, manj invazivnim in za pacienta bolj sprejemljivim zdravljenjem. Optimizacija površine zobnega vsadka, stabilizacija tkiv okrog zobnega vsadka, raznolike možnosti opornikov med zobnim vsadkom in protetično oskrbo je povzročilo premikanje mej oskrbe in obremenitve v pravem trenutku, zmanjšalo se je število zobnih vsadkov z uporabo angulacije in vstavitev zobnih vsadkov brez dviga mukoperiostalnega režnja.

V zadnjem času najpogostejša kirurška metoda vstavitev zobnega vsadka je takojšnja vstavitev zobnega vsadka v svežo ekstrakcijsko rano. Ta pristop kot ustrezno metodo so potrdili raziskovalci preko številnih raziskav že pred dvema desetletjema.

Avtorji so podali prednosti takojšnje vstavitev zobnega vsadka po naslednjem vrstnem redu:

1. Skrajšan čas zdravljenja.
2. Manjše število kirurških sej.
3. Ohranitev širine in višine alveolarne kosti.
4. Postavitev zobnega vsadka v idealni položaj, saj ima izpuhlen zob pravilen položaj in zadostno podporo mehkih tkiv.

Tak pristop zdravljenja se lahko uporabi v vsakem primeru, razen ko bi bil končni rezultat slabši v primerjavi z običajno metodo vstavitev zobnega vsadka, ki obsega naprej ekstrakcijo zoba, nato augmentacijo alveolarnega grebena in odloženo vstavitev zobnega vsadka štiri do šest mesecev kasneje.

Prikazali bomo kliničen primer iz vsakodnevne prakse, ki deloma odstopa od idealne situacije in predstavlja za terapevta poseben izziv. V tem primeru je potrebno



nadoknaditi zlomljen spodnji kočnik (47) z zobnim vsadkom v eni seji (slika 1 in 2). Odstopanje od idealnega stanja predstavlja nagnjenost zoba 47 mezialno zaradi manjkajočega kočnika (46). Med samo ekstrakcijo je bila na zobu 47 narejena hemisekcija. Kljub

uporabi posebnih periotomov je bila ekstrakcija delno uspešna, saj je pri ekstrakciji mezialne korenine prišlo do izgube kosti. V primerih, pri katerih je težko ohraniti morfološko alveole, je potrebno uporabiti regenerativno zdravljenje in odloženo vstavi-

tev zobnih vsadkov. V opisanem primeru smo bili na mejnem področju, saj je bil delno ohranjen septum in ohranjena morfološka alveole distalne korenine. Ekstrakcijska rana je bila natančno pregledana in ekskohleirana in sledila je ocena razpoložljive

kosti. Globina defekta je zaradi morfološke zobne krone nakazovala, da bo zgornji del zobnega vsadka postavljen rahlo nad grebenom.

Odločili smo se vstaviti zobni vsadek Blue Sky (Bredent) dolžine 12 mm in premera 4,5 mm. S samovreznim profilom in s specifično »3D osseo connect« površino in z zelo ozko poliranim delom je bil idealen za vstavitev v svežo ekstrakcijsko rano. Po vstavitvi umetne kostnine in resorbilne membrane (BioOSS in BioGuide, Geistlich) je bila rana zašita (slike 3, 4 in 5).

Zaradi boljše podpore resorbilnega materiala tekom kirurške faze je postavljena kapica za oblikovanje dlesne SKY GF-04 (slika 6).

Po 4 tednih je bila vstavljena SKY temp kapica velikosti L za celjenje in za formiranje kvalitetnega mehkega tkiva. Njena gladka površina je bila idealna za formiranje in maturacijo tkiva okoli zobnega vsadka. Zaradi specifičnosti vstavitev zobnega vsadka je bila kapica skrajšana in brez začasne prevleke, za katero je bila kapica prvotno oblikovana (slika 7).

Po 4 mesecih po vstavitvi zobnega vsadka brez kontrolnega pregleda pacienta v tem času smo pričeli s protetično oskrbo. Kapica za celjenje nam je zagotovila dovolj prostora za ustrezno prevleko manjkajočega kočnika (slika 8).

Odtiskovanje in podatke o stanju dlesne smo naredili s pomočjo individualnega prenosnika za odtiskovanje (sliki 9 in 10). Začetek laboratorijske faze je načel vprašanje o načinu pritrditve dokončne prevleke. Vprašanje je bilo, kako se izogniti retenciji cementa okoli zobnega vsadka, ki dokazano vodi v perimplantitis. Nastali problem se lahko rešuje na dva načina. Lahko se izdelava prevleke, katera je pritrjena z vijakom. Drugi način predstavlja izdelava individualnega keramičnega opornika, ki ima mejo za prevleko na ali nad robom dlesne, najpogosteje brezkovinske kera-

mike, ki se bo cementirala brez viškov cementa v okolnem tkivu (sliki 11 in 12). Opisan pristop se najpogosteje uporablja v estetskem področju, če je naklon zobnega vsadka tak, da je odprtina za vijachenje vidna vestibularno ali incizalno.

Opisana rešitev je možna na več načinov pri različnih proizvajalcih. V laboratoriju se oblikuje virtualni model, ki se proizvede v laboratoriju proizvajalca, ki potem vrača kot polkončano nadgradnjo

za končno obdelavo v omenjeni laboratorij. Taka prevleka je lahko oblikovana za retencijo z ali brez titanijevega nosilca (Procera, NobelBiocare). Danes imamo na voljo tudi popolne CAD/CAM rešitve v ordinaciji pri CEREC-u z uporabo titanijevega nosilca (TiBase, Sirona), kjer za odgovarjajoči sistem zobnih vsadkov sami izdelamo prevleko. Obstajajo mnoge variacije v sistemih izdelave jedra in prevleke pri različnih sistemih zobnih vsadkov.

Bredent nudi SKY uni.fit opornik, ki služi kot opornik pri različno individualno oblikovanih nadgradnjah, ki so lahko narejene iz litijevegadisilikata, cirkonijdioksida, titana in drugih zlitin ter ustreznimi adhezivi (DTK adheziv, Bredent) (sliki 13 in 14). Z uporabo takega opornika in prijaznostjo zobnega tehnika so narejene vse možne verzije prevlek. Kot dokončna prevleka je bila izbrana prevleka z vijachenjem, ki smo jo po končnem preizkusu in

glaziranju pritrdili na SKY uni.fit opornik. V odprtino smo nanegli gel na bazi klorheksidina in jo vijachili do sile 25KN, nato smo odprtino zaprli s teflonom in tankim slojem kompozita.

Dokončna prevleka se je popolno estetsko in funkcionalno zlila s sosednjimi zobmi. Opažen je izostanek značilne resorpcije kosti, ki sledi izgubi kočnikov (sliki 15 in 16). Primerna širina in oblika zobnega vsadka zagotavlja predvidljivo dolgotrajno funkcionalno

prevleko. Po končanem delu je pacient prejel navodila o ustrezni ustni higieni (slika 17).

Preostane zanimiva kontrola remodelacije kosti okoli prevleke in kontrola nivoja alveolarne kosti posebno v predelu augmentirane mezialne korenine. ■

Avtor:

Dr. Igor Ristic

Center za dentalno estetiko in implantologijo, Beograd





SKY esthetic line



KIRURŠKO IN PROTETIČNO OPTIMIZIRANO



HELBO laser - Terapija

Novi SKY Esthetic Line abutmenti optimalno izpolnjujejo, skozi mešano obliko konvečnosti in konkavnosti, vse zahteve zobozdravnika in zobotehnika.

- Več možnosti za individualno oblikovanje
- Natančne meje preparacije
- Anatomske možnosti oblikovanja v področju sulkusa
- Oblika abutmenta pospešuje obraščanje mehkega tkiva

Obvladuje infekcijo

Patogene bakterije so v zobozdravstvu glavni vzrok za neuspeh. Njihov življenjski prostor je biofilm. Mehansko čiščenje in izpiranje z ustinimi vodami ne zadostuje za uničenje bakterij v biofilmu. Tudi z uživanjem močnih antibiotikov redko dosežemo željen uspeh.

Patogene bakterije so lahko vzrok za nastanek številnih bolezni.



Paradontitis



Periimplantitis



Infekcije mehkega in trdega tkiva



Endodontitis



Karies

Helbo - terapija je optimalno dopolnilo k zdravljenju, s tem lahko vašemu pacientu hitro pozdravite vnetje ali infekcije ter preprečite nastanek novih.



bredent
medical

bredent d.o.o. / Topniška 29a
1000 Ljubljana
Tel. 01/ 43 66 156
Fax. 01/ 43 66 158
www.bredent-medical.com
e-mail info@bredent.si

Structur 3: prednost z nanohibridno tehnologijo

Začasna oskrba ima pri izdelavi fiksno nameščenih zobnih protez pomembno vlogo. Če sta pri zobni protezi v ospredju zaščita prepariranih zob in odpornost proti frakturam pri obremenitvi, ima pacient pri začasni oskrbi večje estetske zahteve, povezane s kakovostjo površine, ki daje v ustih prijeten občutek. Pri nadaljnjem razvoju samodejno strjujočih se kompozitnih materialov za izdelavo začnih kron in mostičkov so bili pri VOCO pri Structuru 3 z nanohibridno tehnologijo osredotočeni na področje obdelave, estetike in obstojnosti, kjer so dosežene bistvene prednosti.

Obdelava

Sistem kartuš 1 : 1 s kartušo 50 ml ali brizgalko QuickMix 5 ml zagotavlja homogeno umešanje in enakomerno strjevanje in s tem kot že doslej Structur 2 in Structur Premium omogočata preprosto uporabo brez napak. Čas strjevanja v ustih je ugoden za pacienta, saj znaša le 45 s in je s tem bistveno krajši kot pri ustreznih konkurenčnih proizvodih. Bistven parameter obdelave je razvoj temperature med polimerizacijo. Materiali, ki med strjevanjem povzročijo temperaturo 41 °C, so nevarni za devitalizacijo zaradi denaturacije. Meritev povišanja temperature v pulpi prepariranih zob pri strjevanju začasne

oskrbe iz različnih umetnih mas, ki jo je opravil dr. Borchers na medicinski visoki šoli v Hannoveru, kaže, da pri uporabi Structura 3 ne more priti do pregrevanja pulpe [2]. V primerjavi z drugimi materiali povzroči Structur 3 pri strjevanju v ustih le nezadostno temperaturo pulpe. Štiri minute po začetku mešanja je mogoče začeti izdelavo robov, pri čemer je treba zaporno plast, ki nastane zaradi vpliva kisika, pred tem obrisati s krpo, namočeno v alkohol, da nastane sijajna površina. Flemingova študija za Structur 3 med drugim v primerjavi s preostalimi konkurenčnimi materiali [1] na trgu izkazuje najmanjšo hrapavost površine po odstranitvi zaporne plasti. Zahtevno nakna-

dno poliranje površine Structur 3 ni potrebno, s tem pa se čas obdelave še dodatno skrajša.

Estetika

Z bolj gladke površine, ki je dokazana z navedeno študijo, lahko pacient lažje odstrani zobne obloge, začasna oskrba je dalj časa barvno obstojna in estetsko privlačna. Naravno svetlikanje Structura 3 je podobno svetlikanju naravnih zob, kar še prispeva k optimalnemu videzu začasne oskrbe. Nabor osmih barv omogoča natančno prilagoditev naravni barvi pacientovih zob.

Trajnost

Zlom začasne oskrbe je za pacienta neprijeten dogodek, ki zahteva popravilo ali izdelavo nove začasne oskrbe in povzroča stroške ter časovno obremenitev za zobno ambulanto. Materiali za začasne krone in mostičke – tudi pri uporabi za dolgotrajno oskrbo – morajo s svojimi fizikalnimi paramet-

tri zagotavljati varnost, da bodo tudi v daljšem časovnem obdobju prenesli vsakodnevne obremenitve med žvečenjem. V okviru študije univerze v Regensburgu so iz različnih materialov izdelali začasne krone in preizkusili njihovo odpornost proti zlomu [3]. Rezultat je pokazal, da izkazuje Structur 3 največjo odpornost proti zlomu. Odpornost proti pritisku več kot 500 MPa (v skladu z ISO 9917) zagotavlja učinkovito odpornost proti frakturam.

Klinična uporaba

Pri 57-letni pacientki je zaradi travme prednjih zob na veliki površini in na več mestih prišlo do zloma keramične obloge mostička na področju zob 13 do 23, ki je bil neposredno po nesreči začasno oskrbljen s kompozitnim materialom (slika 1).

Pred izdelavo novega mostička je bil odvzet odtis iz alginata, ki se uporablja kot negativ za oskrbo s Structurom 3 po odstranitvi mostička in med nadaljnjo pripravo.



Še rahlo elastičen material Structura 3 po odstranitvi odtisa.



Naraven sijaj po odstranitvi zaporne plasti.

Včasih so v naši ambulanti pri izdelavi začasne oskrbe silikonske odtise za izdelavo začnih kron in mostičkov jemali iz manj odpornih materialov, odtise pa so nato shranili za popravila in nove izdelave v primeru poškodb začasne oskrbe, ki niso bile tako redke. Od začetka uporabe Structura 3 zaradi naših dobrih izkušenj s



Klinična izhodiščna situacija: mostiček prednjih zob, popravljen s kompozitom.



Preparirani zobni krni.



Pozicioniranje odtisa iz alginata, ki je napolnjen s Structurom 3.

DENTAL TRIBUNE

The World's Dental Newspaper • Slovenian Edition

© 2013, Dental Tribune International GmbH

Uredniški material, preveden in tiskan v izdaji časopisa Dental Tribune International, je avtorsko zaščiteno pod podjetjem Dental Tribune International GmbH. Vse pravice so zadržane. Objavljeno z dovoljenjem podjetja Dental Tribune International GmbH, Holbeinstr. 29, 04229 Leipzig, Germany. Reprodukcija na katerikoli način, v katerikoli jezik, v celoti ali delno, je brez predhodnega dovoljenja podjetja Dental Tribune International GmbH strogo prepovedana. Dental Tribune je zaščitni znak podjetja Dental Tribune International GmbH.

Dental Tribune si prizadeva natančno predstavljati klinične informacije in novice proizvajalcev. V zvezi s tem Dental Tribune ne prevzema nobene izhajajoče odgovornosti resničnosti navedb ali nastalih tipkarskih napak. Založnik prav tako ne prevzema nobene odgovornosti za vsebino oglasov. V člankih izražena mnenja so lastna mnenja avtorjev in ne predstavljajo mnenja Dental Tribune International.

Dental Tribune International GmbH
Holbeinstr. 29, 04229 Leipzig, Nemčija

Glavni urednik skupine:

Daniel Zimmermann

ISSN 2232-3511

Uredniški svet:

dr. Nasser Barghi,	ZDA	keramika
dr. Karl Behr,	Nemčija	endodontija
dr. George Freedman	Kanada	estetika
dr. Howard Glazer	ZDA	kariologija
prof.dr. I.Krejci	Švica	konzervativa
dr. Edward Lynch	Irska	restavrativa
dr. Ziv Mazor	Izrael	implantologija
prof.dr. Georg Meyer	Nemčija	restavrativa
prof.dr. Rudolph Slavicek	Avstrija	funkcionalnost
dr. Marius Steignamm	Nemčija	implantologija

Obiščite našo spletno stran:

www.dental-tribune.com
info@dental-tribune.com

Lastnik licence za Slovenijo:

Bisernica Medicina d.o.o., Gmajnice 15, 1000 Ljubljana
mat.št.: 3368122, dav.št. SI52917622

Za založbo Bisernica Medicina:

Ronald Pintar, direktor

Glavni urednik:

Boštjan I. Košak

Vodja produkcije:

Zoran Grom

Kontakt slovenskega uredništva:

telefon: 031 378 022, e-pošta: prodaja@dental-tribune.si

Oglasno trženje:

Boštjan I. Košak (041 740 864), Zoran Grom (031 378 022)

Naročnine:

prodaja@dental-tribune.si

Prevod in lektoriranje:

Dental Tribune Slovenija

Grafično oblikovanje in prelom:

Simon Šimenc

Tisk:

TISK Žnidarič, d.o.o., Kranj

Naklada:

2500 izvodov, (september 2013)



Kontrola prileganja grobo izdelanega začasnega mostička.



Izjemen rezultat po zaslugi nanohibridne tehnologije.




Nameščen mostiček iz Structura 3.

tem materialom shranjevanje odtisov ni več potrebno. Slika 2 prikazuje preparirane zobne krne. Pozicioniranje odtisa iz alginata, ki je napolnjen s Structurom 3, prikazuje slika 3. Po 45 sekundah strjevanja v ustih je material še rahlo elastičen in ga je mogoče preprosto odstraniti s krnov (slika 4). Štiri minute po začetku mešanja je začasna obnova toliko strjena, da jo je mogoče obdelati. Zaporno plast smo obrisali s krpo, namočeno v alkohol, in že sedaj se kaže lep sijaj (slika 5). Grobe ostanke materiala je mogoče odstraniti s kronskimi škarpami in rotirajočimi instrumenti, izdelava medzobnega prostora je pomembna za kasnejšo higieno začasnih oskrb. Po grobi obdelavi sledi kontrola prileganja v ustih (slika 6).

Rezultat po poliranju nanohibridne površine, ki je bila pred tem obdelana z rotirajočim instrumentom, je dejansko estetsko in funkcionalno ustrezen in to pri bistveno krajšem času obdelave (slika 7). Za pacientko je še posebej prijeten občutek gladke površine Structura 3, saj se lahko tudi z začasno oskrbo neobremenjeno nasmehne in ugrizne (slika 8).

Povzetek

Structur 3 proizvajalca VOCO po zaslugi nanohibridne tehnologije blesti s svojimi parametri na področju obdelave, estetike in obstojnosti kompozitnih materialov s samodejnim strjevanjem. Zobozdravnik lahko v krajšem času izdelava kakovostne začasne oskrbe, ki so estetskega videza, prijetne za pacienta in so poleg

tega še izredno obstojne. To so odlične predpostavke za pacienta in zobozdravnika. 

Viri:

1. Fleming et al., Trinity College Dublin, 2012
2. Dr. Lothar Borchers, inž., Visoka šola za medicino v Hannoveru, poročilo meritev „Temperaturerhöhung in der Pulpa präparierter Zähne bei der Aushärtung von Provisorien aus verschiedenen Kunststoffen“ (Povišanje temperature v pulpi prepariranih zob pri strjevanju začasnih oskrb iz različnih umetnih mas), 26. 7. 2011
3. Dr. Reinhard Lang, Univerza v Regensburgu.



Avtor:

Dr. med. dent. Ludwig Hermeler
Rheiner Str. 30
48432 Rheine, Nemčija

Rojen 1964, 1988 aprobacija in promocija na Westfalski Wilhelmski univerzi v Münstru, 1991 nastanitev v lastni zobni ambulanti v mestu Rheine, publikacije na področju estetskega zobozdravstva, beljenja zob, implantologije in endodontije, član Nemškega združenja za oralno implantologijo (DGOI).



3 ZA OPTIMALNO ZAČASNO OSKRBO

Varna in hitra obdelava:

- čas strjevanja v ustih: le 45 sekund,
- mešalno razmerje 1:1 zagotavlja homogeno zmes.

Izjemna estetika:

- naraven videz,
- na voljo v 8 odtenkih.

Dolga življenjska doba:

- velika trdnost,
- odlična lomna trdnost.



Structur 3



Zdravje dlesni se začne v medzobnem prostoru

Med 14. in 20. oktobrom 2013 bo že deseto leto zaporedoma akcija Zdrave dlesni. Takrat sodelujoči zobozdravniki in ustni higieniki svoje paciente še intenzivneje informirajo in ozaveščajo o vzrokih za nastanek vnetja dlesni in obzobnih tkiv, o posledicah vnetja obzobnih tkiv ter o preprečevanju te najbolj razširjene kronične bolezni. Z eno od oblik vnetja obzobnih tkiv (parodontalne bolezni) se spoprijema več kot 95 odstotkov ljudi, kar je zagotovo podatek, ki spodbudi mnoge aktivnosti za obvladovanje te težave.



Temeljita ustna higiena je osnova za ustno zdravje. Za dobro ustno zdravje pa je treba redno čistiti tudi medzobne prostore, saj se tam vnetje dlesni začne. Za čiščenje medzobnih prostorov poznamo več pripomočkov, vendar bodo to delo najučinkoviteje opravile ustrezno izbrane medzobne ščetke, ki so tudi glavne igralke v akciji Zdrave dlesni.

Tri merila za kakovost

Izdelki za ustno higieno morajo biti učinkoviti, atravmatični in sprejemljivi. Ni dovolj, da medzobna ščetka poseže v oralni biofilm v medzobnem prostoru. To mora narediti brez poškodb interdentalne papile. Hkrati mora biti narejena tako, da jo bo uporabnik enostavno pravilno uporabljal. Pri podjetju Curaden iz Švice

sledijo tem zelo strogim merilom kakovosti pri izdelavi pripomočkov za ustno higieno pod blagovno znamko Curaprox. Tudi medzobne ščetke Curaprox so učinkovite, atravmatične in sprejemljive za njihove uporabnike.

Le popolno prileganje je učinkovito

Medzobna ščetka je učinkovita, le kadar s svojimi ščetinami zapolni ves medzobni prostor in tako poseže v oralni biofilm vse od sulkusa do stične točke sosednjih zob. Tanke, čvrste in hkrati elastične ščetine medzobnih ščetk



Z medzobno ščetko ustrezne velikosti bo medzobni prostor res učinkovito očiščen.

Curaprox ob čiščenju medzobnega prostora delujejo kot dežnik. Ob vходу v medzobni prostor objamejo žično jedro, v medzobnem prostoru pa se razprejo, se prilagodijo anatomiji zob in učinkovito opravijo svojo nalogo.

Tanka, a vzdržljiva

Žično jedro medzobnih ščetk Curaprox je izdelano iz izjemno tanke, posebne legirane kirurške žice. Konusno vpetje žičnega jedra v plastični nosilec medzobne ščetke omogoča fleksibilnost in zmanjša možnost loma ščetke, kar zagotavlja atravmatičnost teh medzobnih ščetk. K atravmatičnosti prispeva tudi poseben sistem merjenja velikosti medzobnih prostorov. S posebno barvno IAP-sondo lahko strokovnjak natančno določi ustrezno velikost medzobne ščetke za posamezen medzobni prostor. Z ustrezno veliko medzobno ščetko ne bo nevarnosti, da bi se pacient z njo poškodoval.

Le enostavno je sprejemljivo

V svojo vsakodnevno rutino sprejmemo le tiste pripomočke, ki nam življenje olajšajo in so torej enostavni za uporabo. Ko pacient pozna ustrezne velikosti medzobnih ščetk za svoje medzobne prostore in ko se nauči uporabljati medzobno ščetko, jo hitro sprejme, redna uporaba pa

Zdravje zob in obzobnih tkiv veliko prispeva k pozitivni samopodobi in bolj brezskrbnemu življenju pacientov.



prostorov. Akcijo Zdrave dlesni bo tudi letos s kompleti medzobnih ščetk podprlo podjetje Curaden iz Švice, s slovenskim partnerjem, podjetjem Flegis, d. o. o.

Vabila za sodelovanje v akciji Zdrave dlesni 2013 bodo vse slovenske zobozdravstvene ordinacije prejele v drugi polovici septembra. ■

mu ne predstavlja nobenih težav. Pravzaprav je uporaba medzobne ščetke celo precej hitrejša, mnogo enostavnejša in učinkovitejša kot uporaba zobne nitke.

Z vztrajnimi koraki do velikih uspehov

Glede na to, da se vsak parodontitis začne z gingivitisom, ocenjujemo, da bi bolj razširjena uporaba medzobnih ščetk lahko prispevala k izboljšanju stanja obzobnih tkiv v širši populaciji. Prav zato je celotna akcija Zdrave dlesni namenjena približevanju medzobnih ščetk njihovim uporabnikom. Pozitivne povratne informacije in zadovoljstvo sodelujočih v dosedanjih akcijah so razlog za to, da to akcijo letos pripravljamo že deseto leto zaporedoma. Sodelujoči strokovnjaki v akciji Zdrave dlesni svojim pacientom predstavijo in jih naučijo uporabljati medzobno ščetko, enostavni in učinkoviti pripomoček za odstranjevanje oralnega biofilma iz medzobnih

Curaprox Enzycal odslej v novi podobi

Danes si ščetkanje zob težko predstavljamo brez zobne paste. Vendar pa so v zobnih pastah pogosto tudi različni detergenti, najpogosteje natrijev lavrilsulfat (SLS), ki škodljivo vplivajo na naravno ravnovesje v ustni sluznici. Ob sočasni uporabi pripravkov s klorheksidinom sicer ne izničijo njegovega protimikrobnega učinka v celoti, vendar pa precej skrajšajo čas njegove učinkovitosti.

Zobna pasta Curaprox Enzycal ne vsebuje natrijevega lavrilsulfata. Zato je nežna do ustne sluznice in vpliva na redkej-



ši pojav aft. Vsebuje encime (laktoperoksidazo, glukooksidazo in amiloglukoizidazo), ki krepijo telesu lasten antibakterijski sistem v slini, in fluoride (950 ppm), ki ščitijo pred nastankom kariesa.

Pred kratkim je zobna pasta Curaprox Enzycal spremenila podobo, tako da je zdaj na voljo v novi značilni Curaproxovi modro-beli kombinaciji, ohranila pa je vse svoje dobrodejne lastnosti. ■

CURAPROX

CPS »prime« - najmanjša z največjim učinkom

Vsak dan očistite medzobne prostore z medzobno ščetko Curaprox in preprečite vnetje dlesni.



Medzobne ščetke CURAPROX »prime«: Pet velikosti reši 95 % vseh težav čiščenja medzobnih prostorov.



Pakiranje za ordinacije - pritrjeno in enostavno!



Natančno določite velikost medzobnih prostorov s patentirano barvno sondo Curaprox IAP (angl. Interdental Access Probing).

Za več informacij o izdelkih Curaprox pokličite na številko 02/460 53 42 ali pišite na prodaja@flegis.si.

SWISS PREMIUM ORAL CARE

Za nakup izdelkov Curaprox po posebnih cenah za zobozdravnike pokličite 02/ 460 53 42 ali pišite na prodaja@flegis.si.

bluem[®]

Novi izdelki brez fluorida, s čistim kisikom in encimi medu

- Za vsakodnevno ustno nego
- Pri težavah z obzobnimi tkivi
- Pri negi zobnih vsadkov



Glavne značilnosti izdelkov Bluem

1. ČISTI KISIK, ki se v medicini uporablja že več kot 100 let, je zelo učinkovit tudi pri **čiščenju** in **vzdrževanju** zdravja zob, dlesni in vsadkov. Je bistven za zdravje in za ohranjanje celičnih struktur v človeškem telesu. Poleg **celjenja** ima močan **protibakterijski** učinek.

2. Aktivne sestavine so še **ENCIMI MEDU**, ki imajo **antiseptični, dezinfekcijski** in **protivnetni** učinek. Za med je značilen močan in širok spekter protibakterijskega delovanja, tako da je primeren pri odpravljanju težav z obzobnimi tkivi.

3. Izdelki Bluem so **BREZ FLOURIDA**, kar **zmanjša možnost poškodbe vsadka**. Velika koncentracija fluorida v običajnih zobnih pastah lahko poškoduje titanovo plast vsadka.