

DENTAL TRIBUNE

The World's Dental Newspaper · Édition Française

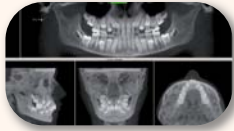
DÉCEMBRE 2013/JANVIER 2014 – Vol. 6, No. 1

POUR LES DENTISTES PAR DES DENTISTES

www.dental-tribune.fr

FOCUS RADIOLOGIE

Le cone beam (CBCT) s'est imposé depuis plusieurs années comme la méthode de référence en imagerie dento-maxillaire. Le Dr N. Bellaïche, radiologue spécialisé en odontostomatologie, vous initie à cet outil devenu indispensable dans notre exercice.



► Pages 10 & 11 & 14

ORGANISATION

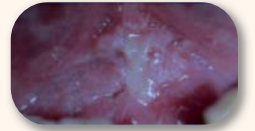
Nous poursuivons l'organisation du cabinet libéral du futur sous les conseils du Dr J. Vermeulen qui ce mois ci nous donne les moyens d'arriver à la dentisterie de notre choix grâce à des méthodes qui ont fait leurs preuves. Alors par où commencer ?



► Page 8

POSTER

La muqueuse buccale doit être systématiquement inspectée lors de toute première consultation. Le Dr B. Tricart a présenté son poster lors des JDN sur la découverte fortuite d'une lésion pelvi linguale. Il n'y a pas d'examen de routine.



► Page 16

DENTAL TRIBUNE

| | |
|---------------------------------|--------------|
| Édito du Dr Revise | P 1 |
| Planète dentaire | P 2 9 17 |
| Actus produits | P 4 |
| Dent'naute | P 6 |
| Organisation du Dr J. Vermeulen | P 8 |
| Ergonomie du Dr D. Blanc | P 18 |

| | |
|---|-------------|
| FOCUS RADIOLOGIE | P 10 À P 20 |
| Généralités sur le cone beam du Dr N. Bellaïche | P 10 11 |
| Interview | P 12 |
| Bonnes Pratiques | P 14 15 |
| Poster | P 16 |

| | |
|-----------------------------------|-------------|
| IMPLANT TRIBUNE | P 21 À P 32 |
| Planète dentaire | P 21 |
| Cas Clinique du Dr B. Fissore | P 22 23 |
| Actus produits | P 24 |
| Cas Clinique du Dr M. Crooke Lara | P 26 27 |
| Interview | P 28 |
| Cas Clinique du Dr D. Almog | P 30 |

| | |
|------------------------------|----------------|
| STÉRILISATION TRIBUNE | P 33 À P 40 |
| Actus produits | P 33 |
| Zoom | P 34 35 |
| Bonnes Pratiques | P 36 37 38 |

DENTAL TRIBUNE

Une publication de la Société Dental Tribune International Société de presse au capital de 116.350 Euros HRB : 19276

DIRECTION :
Dental Tribune International
320 rue Saint Honoré
75001 Paris

DIRECTEUR DE PUBLICATION :
Torsten OEMUS

RÉDACTEUR EN CHEF :
Dr Laurence BURY
l.bury@dental-tribune.com

REDACTEUR SCIENTIFIQUE :
Dr Marc REVISE
m.revise@dental-tribune.com

JOURNALISTES SCIENTIFIQUES :
Dr Adriana AGACHI
Dr NORBERT BELLAÏCHE
Dr David BLANC
Dr Jacques VERMEULEN

PUBLICITÉ :
Laurence HOFMANN
l.hofmann@dental-tribune.com

MAQUETTE :
Matthias ABICHT
m.abicht@dental-tribune.com

SERVICE GÉNÉRAUX :
Esther WODARSKI
e.wodarski@dental-tribune.com

DEMANDE D'ABONNEMENT ET SERVICE DES LECTEURS :
Dental Tribune International
320 rue Saint Honoré
75001 Paris

abonnement@dental-tribune.com
Abonnement annuel: 10 euros (10 numéros)
Prix de vente au numéro: 1 euro

IMPRIMERIE :
Dierichs Druck+Media GmbH
Frankfurter Str. 168
34121 Kassel – Allemagne

DÉPOT LÉGAL : JUILLET 2011
ISSN : 2105-1364

Cette publication comporte trois cahiers.

ÉDITO

La révolution est en marche...

Non, il n'y a pas encore eu de révolution en France, ni un bis repetita de mai 68, ni un 14 juillet 1789 ! Les cassandre modernes bien pessimistes comme il se doit, ou fort politisées nous prédisent depuis des mois la chute de la République Française et le chaos ! Formons le vœu qu'il n'en soit jamais rien. Certes la crise n'a pas fini de faire tomber les plus faibles et de fragiliser notre économie. Certes, quelle que soit notre opinion politique, nous avons tous des critiques à formuler sur les choix arrêtés par ceux, qui, ne l'oublions pas, ont été élus par la majorité de nos concitoyens. Mais qu'en est-il de notre activité ? Combien de cabinets sont contraints de renvoyer leur assistante pour licenciement économique ? Bien sûr que notre chiffre d'affaire ne progresse plus comme avant, et que pour certains, il est revu à la baisse. Mais la grande ma-

ajorité de nos confrères n'ont pas une situation comparable, et de loin, à nos trop nombreux nationaux, pris dans la tourmente. Félicitons nous d'avoir encore la possibilité de soigner les plus démunis quand bien même ces derniers ne peuvent pas bénéficier des dernières avancées de la science, comme nous y oblige le code de déontologie. Soyons imaginatifs et ne cédon pas au défaitisme ambiant. Il est normal d'être inquiet mais nous avons des ressources, du courage, et une mission que nous devons accepter. Le pire n'est jamais certain, et nous



avons le devoir de croire à ce que nous faisons. La seule révolution qui nous concerne aujourd'hui est celle des nouvelles technologies adaptées à notre profession qui doit nous aider à travailler mieux, plus vite et de façon plus rentable. Bienvenue au docteur Norbert Bellaïche, radiologue, qui a dirigé le focus radiologie de ce numéro et programmera une rubrique mensuelle sur le sujet. Préserver la crête alvéolaire, c'est possible, le Dr. Bruno Fissore nous en donne la preuve, suivi par une démonstration d'implantologie post extraction dans le secteur antérieur par le Dr. Miguel Crooke Lara. Notre numéro spécial stérilisation nous rappelle les bonnes pratiques. En conclusion, je forme le vœu le plus sincère que 2014 soit une année de changements positifs pour notre activité quelles que soient les décisions prises en hauts lieux.

Je vous souhaite, chères consœurs, chers confrères, toujours plus nombreux à nous lire, une bonne année 2014 !...



Dr Marc Revise



NOTRE HORIZON EST NUMÉRIQUE

LES PROTHÈSES DENTAIRES

NOUVELLE GÉNÉRATION

- Précision et qualité constante du sur-mesure grâce aux équipements High Tech en CFAO au sein de notre laboratoire en Alsace (centres d'usinage 5 axes, imprimantes 3D)
- Restaurations Tout Céramique, e.max®, piliers implantaires anatomiques en Titane-Zircone ou Tout Titane, CCM
- Réception et traitement de toute empreinte traditionnelle ou optique au format STL

PARTENAIRE DES PRATICIENS EXIGEANTS

LABORATOIRE CROWN CERAM
14 RUE DU LUXEMBOURG - 68310 WITTELSHEIM
TÉL. 03 89 57 67 22

WWW.CROWNCERAM.COM
INFO@CROWNCERAM.COM



Récompense suprême : l'EFQM (Prix européen de la gestion de la qualité)

GC Europe, leader de la technologie des matériaux dentaires, a récemment été sélectionné en tant que finaliste 2013 du Prix européen de l'excellence de l'EFQM. C'est le plus haut niveau de reconnaissance jamais obtenu en Europe par une société du secteur dentaire dans le domaine de la gestion de la qualité. GC Europe est l'une des 10 sociétés finalistes ayant eu cet honneur parmi les 30 000 organisations dans le monde qui appliquent le Modèle d'excellence EFQM. Le Prix européen de l'excellence est la quatrième et la plus prestigieuse récompense décernée à GC Europe par l'organisation depuis 2006. Les résultats de GC en matière de gestion de la qualité sont une prolongation de la tradition érigée par la société mère japonaise. Cette nouvelle récompense n'est qu'une étape supplémentaire sur le chemin de l'excellence. En investissant dans les systèmes de qualité, GC Europe permet aux chirurgiens dentistes et aux prothésistes dentaires de maintenir en permanence des prestations de



qualité élevée, et atteint ainsi son objectif final d'amélioration de la qualité de vie des patients.

AOI Solidarité Haïti

Depuis 2007, en partenariat avec l'ONG haïtienne : SOE (Service Œcuménique d'Entraide), l'AOI apporte un appui technique au



service dentaire de la polyclinique de Port au Prince où exercent deux chirurgiens-dentistes. Les équipements, de médiocre qualité sont soumis à de nombreuses heures d'utilisation sous un climat tropical. La maintenance ne peut plus être assurée par les deux techniciens formés par l'AOI. Pour continuer à dispenser des soins de qualité, un budget de 10 000 € est nécessaire pour la rénovation du service, l'acquisition d'un unit complet et d'un appareil de radiologie. En ce début d'année, merci d'adresser vos dons, déductibles fiscalement, à : AOI, Solidarité Haïti, 1, rue Maurice Arnoux 92120 Montrouge.

De beaux échanges à ROLLAND GARROS !



Dr Michel Ardouin, pdt de la SFE, Dr Catherine Ricci.

Trois sets gagnants le jeudi 10 octobre 2013 ! Le célèbre stade de Tennis a reçu 50 dentistes et les conférenciers pour apprendre les bons gestes en cas de traumatisme. Le matin, la SFE a invité les docteurs Raphael Devillard, Amir Chafaie et Cécilia Bourguignon sur l'examen et l'urgence. Le déjeuner a été l'occasion d'échanges nourris entre auditeurs et conférenciers. L'après-midi, la séance s'est poursuivie avec le suivi et les complications traités par le Dr Guillaume Couderc, et les apports de l'orthodontie par le Dr Maxime Rotenberg. Catherine Ricci nous a fait rêver avec la régénération endodontique, suivie du Dr Imad About pour les espoirs de la thérapie cellulaire. Voilà une belle journée qui nous permettra d'aborder, en particulier, et avec moins de stress, l'arrivée en urgence, en pleurs, d'un patient et sa mère portant la dent expulsée dans un verre de lait...

De nouveaux bâtiments... pour garder le cap !

VOCO, petite entreprise familiale devenue acteur mondial sur le marché, poursuit sa progression sans faiblir : après déjà deux agrandissements, la société dispose désormais, après une année de travaux, d'un nouveau siège représentatif un centre de formation et un complexe moderne de laboratoires R&D. Les nouveaux bâtiments offrent l'espace nécessaire à l'expansion des activités dans divers secteurs de l'entreprise et servent de point de ralliement aux employés et clients internationaux de VOCO qui se veut synonyme de qualité fiable et de technologie ultramoderne, et c'est la raison pour laquelle les chirurgiens-dentistes du monde entier font confiance aux produits de cette marque « made in Germany ». Actuellement 670 Dentalistes dans le monde travaillent pour VOCO par conviction, 330 d'entre eux en Alle-



magne, et 340 conseillers dentaires à l'étranger. Les coûts globaux pour le troisième agrandissement devenu indispensable s'élèvent à plus de dix millions d'euros.

Et le prix est décerné à...

Le Prix de l'Innovation 2013 a été remis à la société WAM pour son logiciel Florida Probe, système intégré qui associe une sonde à pression constante à une suite logicielle complète qui permet de collecter les informations du patient sans quitter des yeux la bouche ni toucher le clavier. Ce dispositif multiplie les innovations pour apporter une solution qui garantit une précision et une reproductibilité irréprochables pour enregistrer et représenter graphiquement les données et en analyser le risque parodontal. Les 25 000 visiteurs présents au Congrès de l'ADF ont été invités à se rendre à l'espace d'exposition « Prix de l'Innovation » situé au cœur du Congrès et à voter, parmi les 10 innovations présentées,

pour le produit illustrant le mieux la créativité de leur métier. « Les collaborateurs de WAM et les concepteurs du Florida Probe sont très honorés de ce prix prestigieux qui vient



couronner 13 années d'efforts... » a déclaré Alexandre Muller, PDG de WAM.

600 € pour une extraction... c'est du vol !

TF1, journal de 13h le lundi 25 novembre 2013 : Un reportage est lancé mettant en scène une patiente soignée dans un centre mutualiste où les tarifs sont dits « raisonnables », « 50 % en moyenne en dessous des prix parisiens ». Le Dr



Catherine LEVY y exerçant, expose son avis : « il y a beaucoup de dentistes, qui commencent maintenant, je trouve, à compter des choses un peu extravagantes : des radios facturées 100 €, ou, j'avais eu une patiente, on lui avait pris 600 € pour une extraction... 600 €, c'est du vol ! » et persiste en montrant le devis d'un

bridge à 1715 € pour 2 dents en céramique et 2 dents en métal, ne précisant ni l'origine des prothèses, ni surtout les aides financières et subventions dont bénéficie ce centre qui dépend du groupe Renault... Le reportage continue : « prothèses, couronnes, implants, bridges, ce sont les soins facturés librement... leur prix s'envole d'un cabinet à l'autre, mais les médecins (sic) se défendent, ils estiment que l'assurance maladie rembourse très mal leurs actes... » Thomas Laurenceau, rédacteur en Chef de 60 Millions de Consommateurs répond : « comme ils sont mal payés sur certains soins dits conservateurs, ils se rattrapent sur les couronnes » et de rajouter aussitôt : « mais ça c'est pas sain du tout, parce que ça génère le renoncement aux soins de certaines personnes qui ne peuvent plus payer les prothèses. » Puis en conclusion, la journaliste termine : « les collectifs de patients réclament donc aujourd'hui un meilleur encadrement des tarifs dentaires... » Chacun jugera...

ENSEMBLE,
PRENONS LE VIRAGE DU

NUMÉRIQUE



Protilab

Toute l'équipe PROTILAB
vous souhaite une
bonne année 2014!

Aujourd'hui, le numérique transforme notre quotidien personnel et professionnel. Fort de son leadership de laboratoire de prothèse dentaire de haute qualité, Protilab vous offre le plus large panel de produits CFAO et s'engage à vos côtés dans l'aventure du numérique :

TOUS SYSTÈMES DE LECTEURS OPTIQUES - PILIERS IMPLANTAIRES PERSONNALISÉS ; ARMATURES ZIRCONE, COCR OU TI ; FULL ZIRCONE

N° VERT : 0 800 81 81 19

NOTRE EXPERTISE, VOTRE EXIGENCE.

www.protilab.com



▷ Comfort Flex BISICO

Des montures pour les loupes SurgiTel



Le montage de type FLM (Front Lens Mount) permet de positionner ou de dégager le bloc optique du regard du praticien très rapidement et en fonction du besoin, lors de la

communication avec les patients, pour consulter une fiche patient ou encore une radio. Le système unique et breveté de positionnement vertical SurgiTel est le seul à permettre un alignement parfait du bloc optique avec le regard du praticien. Les loupes FLM possèdent l'avantage de pouvoir être utilisées par plusieurs praticiens car l'écart pupillaire est réglable tout comme le positionnement vertical. La convergence est par ailleurs fixe pour supprimer tous réglages rendant la paire de loupes inutilisable. Poids plume - Optique HD - Très grande largeur et profondeur de champ - Entièrement étanches - Totalement ajustables ou sur mesure (Montage TTL) - Précision, ergonomie et absence de fatigue. Existe en montage TTL (Through The Lens).

▷ C-Ram Booster ITENA

Avec C-Ram, C collé !

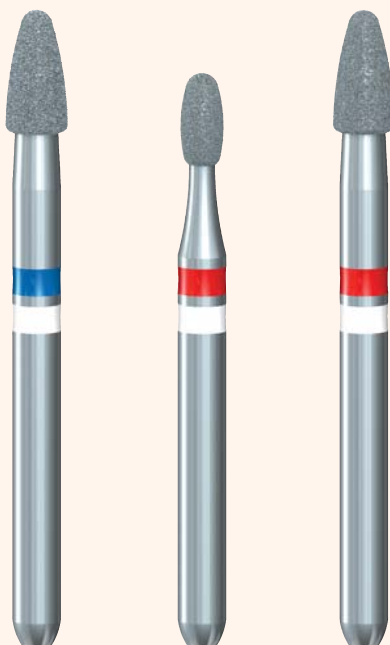
ITENA Clinical, le fabricant français, vous présente le dernier né de sa gamme, le C-Ram Booster. Ce conditionneur de surface agit comme agent de consolidation entre les résines et les surfaces céramiques. Il prépare tous les matériaux en céramique, telles que la zircone, la porcelaine, la vitro-céramique et les couronnes céramométalliques au scellement. Présenté en flacon, ce primaire ne nécessite pas de conditionnement supplémentaire tel que le sablage. Sa faible viscosité et ses excellentes propriétés de mouillage favorisent un recouvrement de surface idéale. Il est indiqué dans la préparation de couronnes en céramique, facettes et inlays-onlays ; ou encore la préparation de restaurations en céramique fracturées pour des réparations avec résines. Son utilisation est aisée, il suffit de l'appliquer et de le laisser agir 2 minutes avant l'application du ciment résine.



▷ Diamantées ZR KOMET

A chaque cas sa solution !...

Les retouches sur prothèses en full zircone ou en full disilicate nécessitent des instruments adaptés. Les nouveaux instruments diamantés ZR répondent à cette fonction. Les réglages d'occlusion demandent un soin particu-



lier pour ne pas créer une abrasion de la dent antagoniste en bouche. Kommet développe sa gamme de diamantées ZR avec une nouvelle forme et la granulométrie fine, bague rouge qui permet de surfaçer avant de polir. A utiliser avec une faible pression et sous irrigation.

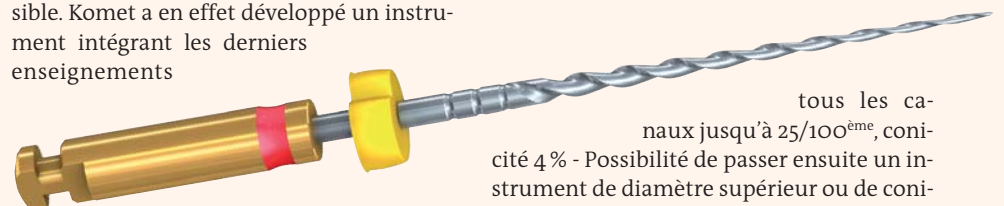
▷ F360 KOMET

Un seul suffit !

Un instrument universel pour les préparations canalaires en un seul instrument et sans changer de moteur, c'est désormais possible. Kommet a en effet développé un instrument intégrant les derniers enseignements

en matière de comportement dynamique des instruments NiTi dans le cadre

d'un exercice endodontique. Cet instrument est vendu stérilisé, prêt à l'emploi. Avantages Un seul instrument pour mettre en forme

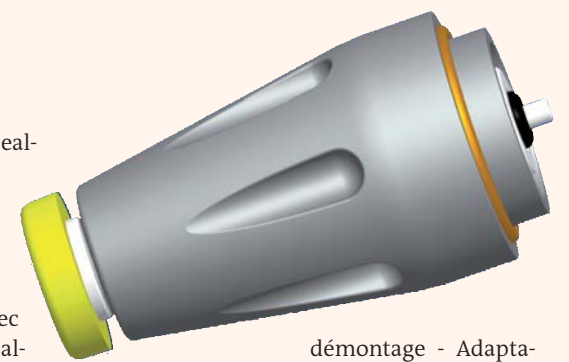


tous les canaux jusqu'à 25/100^{ème}, conicité 4% - Possibilité de passer ensuite un instrument de diamètre supérieur ou de conicité plus large selon les cas - Livré en emballage stérile, prêt à l'emploi - Usage unique (un patient) - Conditionnement économique.

▷ Adaptateur Kavo Seal-Tight KERR

Adaptateur...

Création d'un nouvel adaptateur Seal-Tight, pour Seringue Air/Eau, le PE77034/K, dernier né de la gamme SealTight. Au design ergonomique, ce nouvel adaptateur s'adresse aux possesseurs du nouveau fauteuil KaVo E-30. Il est évidemment compatible avec tous les embouts SealTight (blanc) et Seal-Tight Spectrum (colorés). Caractéristiques : Adaptateur à visser pour seringue 3 voies - Rainuré afin d'en faciliter son montage et son



démontage - Adaptateur métallique avec anneau jaune pour un montage/démontage simple de l'embout jetable par simple pression.

▷ Coins interdentaires oranges POLYDENTIA

L'orange est écologique



Ces coins interdentaires oranges sont les plus classiques. Ils s'agit de produits composés de bois d'érable certifié, provenant de forêts cultivées de manière responsable. Les coins permettent une adaptation optimale de la matrice aux marges cervicales de la dent. Fa-

briqués pièce par pièce, ils disposent d'une finition parfaite. Pour l'obtention d'un point de contact idéal et de restaurations excellentes dans chaque situation clinique - à essayer absolument, en combinant écologie et utilité !



▷ Flash Max P3 THOMMEN MEDICAL La lampe à polymériser la plus rapide du monde ?



D'une puissance de 4000 mW/cm² avec une profondeur de polymérisation : 4 mm en 3 secondes, cette lampe est réellement très performante. Sous forme de

stylo facile à manipuler, elle est facile à manipuler. Avec un bouton de chaque côté et ses embouts ajustables de ± 15°, l'ergonomie de cette lampe est au rendez-vous.

Après une charge complète de 2 heures, l'autonomie est de 500 secondes. Des manchons à usage unique assurent une hygiène irréprochable. Elle présente en outre 3

programmes différents : 1s, 3s ou continu... Facile à charger et à utiliser, la lampe Flash Max P3 fait gagner un temps précieux au fauteuil.

▷ Multilink Automix IVOCLAR VIVADENT

Multilink Automix récompensé

L'institut de test indépendant américain The Dental Advisor a testé sur une période de 3 ans Multilink Automix, le composite de collage universel autopolymérisant avec option photopolymérisa-



tion d'Ivoclar Vivadent. Le produit obtient aujourd'hui la meilleure note de cinq étoiles. Dans l'étude, 356 restaurations tout-céramique collées ont été évaluées, et ont obtenu d'excellents résultats sur les plans : esthétique, résistance à la coloration marginale, absence de sensibilités et rétention, favorables à 97%. La stabilité de teinte de est jugée excellente pour 100% des restaurations, garantissant ainsi une esthétique optimale. D'autre part, 99% des restaurations étaient exemptes de colorations marginales. La majorité des patients n'a fait état d'aucune sensibilité postopératoire. Trois patients ont signalé une légère sensibilité immédiate, disparue très rapidement. Le sujet principal de l'étude concernait la force de rétention : Multilink Automix a été utilisé pour le collage d'inlays, onlays et couronnes postérieurs en zircone et céramique au disilicate de lithium ou renforcée à la leucite. Des décollements sont survenus pour seulement 2% des restaurations.




F360®

1^{ère} solution universelle de préparation canalaire.

F360 est un système de préparation en un seul instrument. Il est conçu pour faciliter et sécuriser votre endodontie au quotidien. F360 s'utilise sur la totalité de la longueur de travail,

il est à usage unique (patient unique) et livré sous emballage stérile. F360 s'utilise directement sur votre moteur ou contre-angle endo habituel.



Dispositif médical : Classe IIa
Organisme notifié : TÜV Rheinland (0197)
Fabricant : Gebr. Brasseler GmbH & Co. KG
10/2013 - 412481V0
Pour toute information complémentaire se référer à la notice d'utilisation.

www.komet.fr  

© 10/2013 - 412481V0

Les téléphones mobiles pour détecter la contamination au mercure ?

Les chimistes de l'Université de Burgos en Espagne ont mis au point une membrane sensible qui change de couleur en présence d'eau contaminée par le mercure. Les résultats peuvent être vus à l'œil nu, et la membrane photographiée avec un téléphone mobile permet même la quantification de la concentration du métal toxique. « Les changements peuvent être vus et n'importe qui, même sans aucune connaissance préalable, peut déterminer si une source d'eau est contaminée au-dessus des limites déterminées », a expliqué García. « En outre, si l'on prend une photographie de la feuille avec un



appareil photo numérique, comme ceux des téléphones mobiles ou des tablettes, nous pouvons calculer la concentration du métal. Nous avons seulement besoin d'un logiciel de manipulation de l'image comme le programme GIMP ouvert d'accès pour voir les coordonnées de couleur. Le résultat est ensuite comparé avec les valeurs de référence ». La membrane contient un composé organique fluorescent appelé la rhodamine, insoluble dans l'eau, qui agit comme un capteur de mercure. Selon les chercheurs, la feuille peut également être utilisée pour détecter le mercure dans le poisson.

Révolutionnez vos réunions et impressionnez vos interlocuteurs!

Avec iTakeNotes, application gratuite sur iPad, gagnez en efficacité en prenant vos notes et en envoyant des comptes rendus de qualité dès la sortie des réunions, conférences, soirée, EPU, formations! Comme 30.000 utilisateurs dans le monde, économisez 50% du temps passé à rédiger vos comptes-rendus! iTakeNotes permet en effet de :



Préparer les éléments clés d'une réunion : objet, lieu, participants, sujet... - Prendre des notes de manière structurée selon les étapes de la présentation - Enregistrer les échanges avec le micro pour ne rien rater de ce qui se dit pendant la conférence - Prendre des photos (projection, paperboard, intervenants...) - Revenir sur les différents éléments de la ré-

union pour les compléter - Générer en un clic un compte-rendu en version texte et/ou pdf et l'e-mail envoyé aux participants - Accéder à vos comptes-rendus quand vous le souhaitez sur l'iPad et sur l'ordinateur via iTunes - NOUVEAU : Partager les comptes-rendus sur Dropbox et GoogleDrive!

Apprendre à se soigner en s'amusant...

GRAPHBOX ET LES DIABLOTINES PRESENTENT

L'AFFAIRE BIRMAN

À l'attention des jeunes diabétiques de type 1, ceux qui ont besoin d'insuline : Time Out est un jeu d'aventure dont le héros est diabétique de type 1 et traité par pompe à insuline, adaptant ses doses selon la technique de l'insulinothérapie fonctionnelle. Un autre jeu, L'Affaire BIRMAN, où un éminent scientifique a été kidnappé! Alex, le héros du jeu, part en quête du pro-

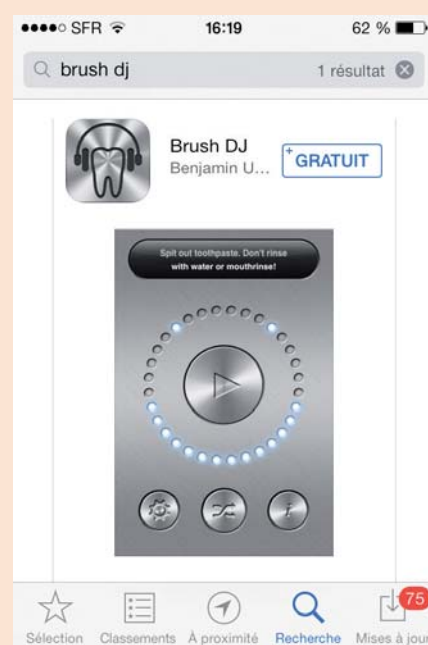
Bienvenue chez Voco!

Voilà comment vous accueille le nouveau site web de Voco. La page principale présente toutes les nouveautés. Mais la plus grande nouveauté n'est pas là! Ce site s'adapte automatiquement à l'appareil à partir duquel il est consulté, que l'on utilise un Mac ou un PC, un iPhone ou un iPad ou un terminal Android... Ce site est très ergonomique et donc intuitif. Tous les produits de la marque, ainsi que de nombreuses actualités sont disponibles à la consultation de façon claire et limpide.



En attendant une version française... sur l'App Store.

Un dentiste anglais, Ben Underwood, a développé une application qui encourage le brossage des dents. Brush DJ dispose d'une minuterie qui joue deux minutes de musique choisie au hasard à partir de l'appareil de l'utilisateur, ainsi que des conseils sur la santé buccodentaire. L'application a récemment remporté le Prix hygiène dentaire et de thérapie de la meilleure innovation dentaire, créé pour honorer le travail des hygiénistes et des thérapeutes au Royaume-



Uni. « Cela rend le brossage plus agréable et donc encourage à respecter un temps minimum de 2 mn » a déclaré Underwood. En outre, des rappels peuvent être définis pour un brossage deux fois par jour, le changement de brosse, et une visite chez le dentiste. Lancée début de 2012, brosse DJ a déjà été téléchargée dans 151 pays sur plus de 36.000 appareils. La prochaine version de l'application aura un lien vers des vidéos YouTube de démonstrations pour l'hygiène bucco-dentaire.

fesseur disparu ; comme il lui faut gérer ses apports glucidiques, et qu'en Birmanie, il ne connaît pas bien la teneur des plats en glucides, le jeu devient très passionnant et permet

l'éducation et la dédramatisation du handicap. Un autre jeu à découvrir : Méli-Mélo Glucidique.

www.gluciweb.com

K2

VERS UNE ASCENSION OPTIMALE



Ultra compact • Nouveau design • Confort extrême • Hygiène impeccable • Maniabilité et ergonomie exemplaires • Ecran tactile HD • Position chaise • Crachoir pivotant • Tête triple articulation • Technologie éprouvée depuis plus de 10 ans • Entièrement conçu et fabriqué en France



917 Rue Marcel Paul - 94500 Champigny-sur-Marne
Tél : 01 48 82 22 22 - office@airel.com - www.quetin.fr

Suivez-nous :



Le cabinet libéral du futur 2e partie

Dans le numéro précédent, nous avons vu que pour rester libéral le praticien doit trouver le juste équilibre entre quatre entités que sont la « Compétence-Expertise-Formation, la Gestion, la Communication-Marketing et les Ressources humaines et le plateau technique. Alors par où commencer ? »

Dr Jacques Vermeulen

Première pierre dans l'édifice du changement

Quel dentiste je veux être ?
Quelle dentisterie je veux faire ? Ai-je le choix,
Prendre le temps de définir son projet professionnel, avec trois questions simples.
Est ce que je veux être salarié, collaborateur, ou libéral ?

Est ce que je veux traiter les patients dans un contexte global ou faire de la dentisterie de service ?
Est ce que je veux traiter mes patients pour leurs maladies ou pour les actes pris en charge ?

Comment y arriver ?

Quatre principes de bases :

- *L'empathie* vis à vis des patients, les soigner comme nous soignerions un proche.
- *La congruence* : être capable de faire ce que l'on dit et de dire ce que l'on fait. Carl Rogers l'a définissait comme « la correspondance exacte entre l'expérience et la conscience »
- *S'organiser* pour libérer le temps nécessaire à la formation.
- *Travailler* avec plaisir pour que chaque matin aller au cabinet reste un grand plaisir.

Nous allons utiliser trois modèles d'organisation :

- *Le juste à temps* : faire en sorte que nous ayons à notre disposition pour l'exécution des soins les matériaux et les instruments nécessaires.
- *La méthode Kanban* : gérer son stock avec efficacité, ne manquer de rien mais ne rien avoir en trop.

- *L'organisation apprenante* c'est faire en sorte que l'ensemble du cabinet se trouve impliqué dans l'amélioration de l'organisation. Imposer l'organisation ne sert à rien, il faut avant tout faire comprendre la nécessité et les avantages que chacun peut en retirer.

Garvin en 1993 l'a défini comme « une organisation capable de créer, d'acquérir et de transférer de la connaissance et de modifier son comportement pour refléter de nouvelles connaissances »

La pierre angulaire

Vous n'avez pas d'autre choix que de proposer des traitements globaux à vos patients, d'avoir une vision globale de l'ensemble de leurs problèmes.

Cela passera nécessairement par le groupement des actes, donnez des rendez-vous longs et savoir les intégrer dans votre emploi du temps.

Tous les dentistes ont peur du carnet de rendez-vous vide, et vous aussi !

Et pourtant c'est un signe de bonne organisation !

Retrouvez nous le mois prochain pour apprendre à gérer le carnet de rendez vous.



La méthode Kanban est le moyen le plus simple et le plus économique pour gérer son stock: un tableau pour fiches et une fiche par produit. Chaque fiche comporte les références ou codes barres, le prix négocié, les références du fournisseur et le téléphone du commercial. Chaque fiche est accrochée au produit et lorsque l'on prend le dernier ou l'avant dernier, on place la fiche dans les cases « à commander » dès la commande passée la fiche est placée dans les cases « en commande ». Lorsque le produit est livré, la fiche est de nouveau associée à ce dernier.

DR JACQUES VERMEULEN

DDS, MSc, PhD

· Docteur en Chirurgie Dentaire

· Diplômé de la faculté de chirurgie dentaire de Nice

· Diplôme Universitaire d'Implantologie Orale

· Diplôme Universitaire d'Urgence Médicale en cabinet dentaire

· Diplôme Universitaire d'Implantologie Basale

Résidence les cèdres bleus

73590 FLUMET FRANCE

Tel 00 33 4 79 31 60 60

Fax 00 33 4 79 31 18 50

email: dr.vermeulen@wanadoo.fr



Le juste à temps est issu de la méthode mise au point par Toyota, nous devons l'appliquer dans le travail au fauteuil au cabinet dentaire. Tout le matériel nécessaire doit être à porté de main. Chaque fois qu'il est nécessaire d'aller chercher un matériel ou un produit c'est une perte de temps, d'efficacité et une rupture de la chaîne de stérilisation: il faudra se relaver les mains, changer les gants, etc. Le travail à quatre mains n'est vraiment efficace que si il est associé au concept du juste à temps, le meilleur moyen d'y parvenir est de travailler à quatre mains avec des tubs.

Le saviez vous ?

Le Kanban est un mode de gestion de flux créé par l'industrie automobile japonaise (Toyota). Kanban signifie « étiquette », et comme c'est une méthode asiatique, elle implique deux principes :

- ▶ une très forte connotation visuelle,
- ▶ une recherche de la perfection au moindre coût (C'est un outil des principes « PULL »).

L'utilisation du Kanban est simple : vous le faites chez vous en achetant du sucre !

Lorsque vous avez utilisé l'avant dernier et que le dernier apparaît, vous notez qu'il faut en racheter !

Les étiquettes sont donc le vecteur d'informations et sont rangées sur les emballages et un tableau « récapitulatif ».

Lorsque le tableau est vide, ceci signifie que toutes les étiquettes sont accrochées aux emballages. Le stock est alors à son zénith.

Au fur et à mesure de la consommation des emballages, les étiquettes reviennent et sont remises dans le tableau en commençant toujours par le même sens et atteignent des zones de couleurs différentes (Vert, Orange et Rouge, comme pour la circulation, plus le nombre d'étiquettes atteint le rouge, plus il y a urgence).

Le Juste à Temps est une philosophie qui permet de livrer les produits juste au moment voulu, en quantité suffisante pour la micro période et à l'endroit voulu. Ce concept a été élaboré vers 1937 par Taiichi Ohno, alors qu'il était

au service de Toyota Textile. Les succès sont réels pour les entreprises qui suivent les règles à la lettre, tels que :

- Réduction du temps de cycle de 80 % à 90 %
- Réduction des stocks (matières premières, en cours et finis) de 35 % à 70 %
- Réduction du coût de la main-d'œuvre de 10 % à 50 %
- Réduction des espaces de 40 % à 80 %
- Réduction du coût de la non-qualité de 25 à 60 %



L'organisation apprenante dans un cabinet dentaire c'est celle qui concerne, implique et associe l'ensemble du personnel. Des réunions régulières et interactives permettent d'y parvenir et font émerger les idées de chacun. Une période de tests validera l'opportunité des décisions et protocoles mis en place.

Journée SFDE du 11 octobre 2013 sur « Un regard pratique sur l'esthétique »

« Quand tu veux savoir où tu vas, il te faut savoir d'où tu viens. »

C'est sous l'égide de cet aphorisme que la journée de la SFDE du 11 octobre 2013, a été placée.

En effet, aussi bien pour le Professeur Alessandro Pozzi (Rome), pour le Docteur Marwan Daas (Paris) que pour le Docteur Pierre Keller (Strasbourg), il était inconcevable d'envisager une intervention sans en prévoir, dès son initialisation, son aboutissement.

A travers les interventions des trois conférenciers, il est apparu un axe commun défini par l'obtention d'un résultat esthétique et fonctionnel, prévisible dès le départ, et cela bien que les sujets abordés n'aient pas, à priori, de relation directe.

Le Professeur Pozzi, en présentant les nouveaux concepts des traitements cliniques avec un optimum esthétique par une chirurgie et une prothèse à minima a redéfini les trois axes qui priment sur sa réflexion, l'état de surface, la

forme prothétique et la fonctionnalité de l'implant qui doit être le moins invasif possible. Le recours à la visualisation en 3D et la possibilité de projection des réalisations ouvrent le champ à de nombreux développements. Chacune des étapes peut être aisément paramétrée. Pour chaque caractérisation individuelle, biotype épais ou fin, pour chaque type de connexion de l'implant, interne ou externe, peut être envisagée et optimisée une solution.

Le Docteur Marwan Daas, pour sa part, a fourni certaines clés pour maîtriser le risque esthétique en implantologie.

Il est nécessaire d'adopter un protocole spécifique basé sur l'écoute du patient et la validation du projet prothétique, la pose d'une bonne indication et l'appréciation, à sa juste valeur, de l'ostéo-intégration. De nombreux facteurs doivent être pris en compte, analyse esthétique, ligne du sourire, rectifica-

tion de défaut osseux éventuel et bonne intégration de chacun des membres de l'équipe thérapeutique.

Le Docteur Pierre Kessler, pour sa part, nous a sensibilisé au respect de l'esthétique lors de la réalisation d'une greffe osseuse. Que se soit dans l'utilisation d'os autogène, dans la localisation du site de prélèvement, située dans la zone rétro-molaire, dans la technique de coffrage, dans la réalisation de la forme de la crête osseuse, dans la gestion des tissus mous, dans l'aménagement prothétique provisoire, tout doit concourir à l'obtention d'un résultat final prévisible pour la régénération osseuse, élément essentiel pour la pose d'un implant

A l'issue de cette journée, plusieurs portes ont été ouvertes par le talent des interve-



nants. Nul doute que les nombreux participants n'aient à cœur, dès à présent, de pénétrer dans les pièces ainsi accessibles.

Mais... cet accès n'est pas limité dans le Temps et dans l'Espace, alors retenez la date du Samedi 24 mai 2014 et rejoignez la S.F.D.E pour une nouvelle journée pleine d'enseignements pratiques soutenus par des conférenciers hors pair.

Prochaine manifestation : 24 mai 2014 (pour plus de renseignements : sfde@noos.fr)

2013 Un succès croissant

Année après année, depuis 17 ans, le prix de Thèse ADF/Dentsply remporte un succès croissant. Une fois encore nous constatons avec plaisir la progression de la qualité des travaux tant sur le fond que dans la forme des présentations. Mais au cours de ces 17 ans les choses se sont modifiées. Il fallait par conséquent changer et innover. Il fallait en effet changer car le niveau des thèses était devenu tel que seules les thèses de recherche, souvent soutenues par les futurs cadres de nos Universités, étaient retenues éliminant ainsi d'office des thèses bibliographiques remarquables, des travaux épidémiologiques de grand intérêt, des thèses exposant les symptômes bucco dentaires de maladies systémiques ou encore des thèses culturelles ou sociétales absolument passionnantes. Il fallait aussi innover afin de pallier ces inconvénients. L'idée a germé de proposer à la sélection 4 prix qui seraient répartis en 3 catégories : une catégorie réservée aux travaux de recherche, une seconde réservée à des travaux bibliographiques, à la présentation de pathologies rares ou à des enquêtes épidémiologiques et enfin une troisième destinée aux thèses culturelles, sociétales ou à un « coup de cœur » du jury. Cette année 74 thèses, issues de 15 universités françaises, ont été proposées. Cela montre une implication importante et un intérêt croissant de toutes nos Facultés pour ce prix. Comme de coutume, une double sélection a été effectuée par un jury composé par Anne Claisse-Crinquette, Président du prix ADF/Dentsply, et par Philippe Bouchart et Charles Micheau, respectivement Président et Secrétaire scientifiques du Congrès de l'année. A l'issue de ces sélections, 13 ouvrages ont finalement été retenus pour participer à la finale de ce prix et ils ont été présentés oralement par leurs auteurs durant 10 minutes, devant un jury pluridisciplinaire composé de personnalités représentant les disciplines cliniques et de recherches impliquées dans les travaux retenus. Ce jury réunissait cette année : Gérard Aboudharam, Marc Bolla, Hervé Bourlier, Frédéric Cuisinier, Didier Griffiths, Dominique Guez, Daniel Perrin, Christian Verner. A la suite des présentations dans l'une ou l'autre des 3 catégories, et à l'issue de la délibération du jury, quatre thèses ont été retenues comme étant celles qui répondaient le mieux aux critères requis.

Dans la catégorie « Culture »

La thèse concernant « L'art dentaire dans l'Égypte antique » soutenue par le docteur Pauline Ledent à la Faculté de Bordeaux, sous la direction du docteur Yves Delbos, nous a fait réaliser un magnifique voyage dans le temps. Elle nous montre que les médecins égyptiens peuvent être considérés comme les précurseurs de la médecine occidentale et qu'ils ont su se soustraire progressivement à la magie et dégager précocement une vision rationnelle de la médecine. Elle nous apprend aussi que le métier de chirurgien-dentiste n'était pas des plus simples. En effet, le praticien n'était pas libre de traiter le patient à sa guise, il devait se conformer scrupuleusement aux textes sous peine de sanction et pouvait même être condamné à mort en cas d'échec ! Le docteur Pauline Ledent reçoit le « prix de la Culture » ADF/Dentsply et se voit attribuer une récompense de 1 000 Euros.

Dans la catégorie « Bibliographie »

Un travail sur l'« Intérêt de la scintigraphie osseuse dans la prise en charge des ostéonécroses des maxillaires liées aux biphosphonates » a particulièrement retenu l'attention du jury, tant par la qualité de la présentation que par l'intérêt du sujet. Cette étude a fait toucher du doigt la discordance qui existe entre les signes cliniques tardifs et l'importance réelle de la pathologie. L'amélioration de la prise en charge pourrait venir d'une approche fonctionnelle grâce à l'imagerie nucléaire en général et à la scintigraphie osseuse en particulier. Pour cette thèse, dirigée par le docteur Sylvie Boisramé-Gastrin et soutenue à la Faculté de Brest, le docteur Kevimy Agossa se voit décerner le « Prix de la meilleure thèse bibliographique » et attribuer une récompense de 1 000 €

Dans la catégorie « Recherche »

L'ingénierie tissulaire s'inscrit dans des perspectives d'avenir et laisse espérer le développement de nouveaux biomatériaux capables de restaurer, maintenir ou améliorer les fonctions des tissus. L'odontologie est directement



Les quatre lauréats du Prix ADF/Dentsply 2013 : Morgane Wanner, Kevimy Agossa, Pauline Ledent et Audrey Aussel.

concernée par ce courant car la dent est une source extraordinaire de cellules souches et il est normal que de nombreuses études se polarisent sur cet axe de recherche. C'est ainsi que les 2 thèses primées dans la catégorie Recherche sont des études qui s'inscrivent dans le cadre de la médecine régénérative.

Le 1er prix porte sur une « Méthode de suivi des cellules souches dans le cadre de l'ingénierie tissulaire : évaluation expérimentale d'une méthode de fluorescence utilisant la protéine Td Tomato ». Cette étude concerne une technique d'imagerie : la fluorescence liée à la protéine Td Tomato. Son but a été d'évaluer l'impact de l'infection des progéniteurs endothéliaux par un vecteur lentiviral concernant le gène codant la protéine Td Tomato. Il s'avère à l'issue de cette étude que les cellules infectées ont conservé les mêmes caractéristiques que les cellules non infectées. Il serait donc possible d'utiliser le vecteur lentiviral, contenant le gène codant la protéine Td Tomato pour le suivi cellulaire et avoir recours à cet outil dans les futurs protocoles. Pour cette étude d'une grande rigueur scientifique, dirigée par le docteur Thebaud dans le cadre de l'Université de Bordeaux, le docteur Audrey Aussel se voit remettre le « 1er Prix de Recherche ADF/Dentsply ». Elle représentera la France lors de la session annuelle du congrès de l'Association dentaire américaine (ADA) à San Antonio (Texas) et se verra remettre une allocation d'hébergement et de frais de séjour ainsi qu'une bourse de 1 600 Euros. Nous ne doutons pas que cette lauréate, douée d'un esprit scientifique acéré et d'une aisance hors du commun, sera une excellente ambassadrice

pour représenter la France lors de la prochaine session de l'Association dentaire américaine. Le 2^e prix est attribué au docteur Morgane Wanner pour un remarquable travail dirigé par le docteur Florence Fioretti et soutenu à l'Université de Strasbourg sur « La régénération endodontique : étude expérimentale ». Le but de l'étude était de tester des membranes nanofibreuses et microporeuses de PCL comme supports implantables possibles à la régénération endodontique. Les expérimentations réalisées ont permis de valider ces membranes en tant que support possible pour la régénération endodontique guidée. Pour ce magnifique travail, le docteur Morgane Wanner se voit remettre un chèque de 1 400 €.

Une fois encore, le prix de Thèse ADF/Dentsply récompense l'excellence et encourage les jeunes à se surpasser. Le nombre et la qualité des travaux présentés, sélectionnés et primés pour ce prix prouvent à quel point cette manifestation mobilise et stimule nos jeunes confrères. Nous remercions sincèrement toutes les sociétés impliquées dans ce type de projet et nous souhaitons vivement, afin de faire progresser encore notre profession, que l'exemple du prix ADF/Dentsply soit suivi dans les années à venir.

Rappelons que le prix est ouvert chaque année aux jeunes praticiens venant de soutenir leur thèse de doctorat d'exercice en chirurgie dentaire. Tous les doctorants ayant passé leur thèse en 2012 et 2013 peuvent donc déjà faire acte de candidature auprès de l'Association dentaire française pour le futur prix 2014 (tél : 01 58 22 17 19 – info@adf.asso.fr).