

MES INDISPENSABLES

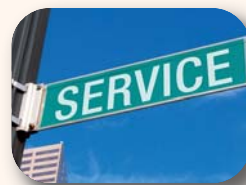
Komet propose ses fraises en céramique qui coupent longtemps, longtemps...



► Pages 6 & 7

SERVICES

Quand les industriels se plient en quatre pour vous simplifier votre exercice.



► Page 12

NOUVEAUTÉS

La marque Champions lance un système implantaire monobloc astucieux.



► Pages 9 & 10

DENTAL TRIBUNE

P1 À P16

Édito du Dr L. BURY	P 1
Planète dentaire	P 2 & P 3
Actus produits	P 4
Dent'Rnaute	P 5
Mes indispensables :	
Fraises - KOMET	P 6 & P 7
Mise à l'épreuve : Kled - Degré K	P 8
Cas Clinique :	P 9 & P 10
SPECIAL SERVICE	P 11 à P 15
Comparatif	P 15

ENDO TRIBUNE

P17 À P24

Planète Endo	P 17
Actus produits	P 18 & P 19
Cas clinique - Cône Beam	P 20 à P 22
Résultats sondage	P 23

LASER TRIBUNE

P25 À P32

Planète Laser	P 25
Actus Produits	P 26
Bonnes Pratiques	P 28 à P 30

Encarts jetés : SFE

DENTAL TRIBUNE

The World's Dental Newspaper · Édition Française

Une publication de la Société Dental Tribune International Société de presse au capital de 116.350 Euros HRB : 19276

DIRECTION FRANCE
Dental Tribune France
78 Chemin du loup
31100 Toulouse
France
Tel : 09 81 97 40 45

DIRECTEUR DE PUBLICATION :
Torsten OEMUS

DIRECTRICE ADJOINTE DE PUBLICATION ET PUBLICITÉ :
Nadia FOURNOLS
n.fournols@dental-tribune.com
Tel : 06 650 777 24

RÉDACTEUR EN CHEF :
Dr Laurence BURY
l.bury@dental-tribune.com

REDACTEUR SCIENTIFIQUE :
Dr Marc REVISE
docteur.revise@gmail.com

COORDINATRICE :
Nathalie SCHÜLLER
n.schueller@dental-tribune.com

MAQUETTE :
Matthias ABICHT
m.abicht@dental-tribune.com

SERVICE GÉNÉRAUX :
Nadine PARCZYK
n.parczyk@dental-tribune.com

DEMANDE D'ABONNEMENT ET SERVICE DES LECTEURS :
Dental Tribune France
78 Chemin du loup
31100 Toulouse
abonnement@dental-tribune.com
Abonnement annuel: 10 euros (10 numéros)
Prix de vente au numéro: 1 euro

IMPRIMERIE :
Dierichs Druck+Media GmbH
Frankfurter Str. 168
34121 Kassel - Allemagne

DÉPÔT LÉGAL : JUILLET 2011
Commission paritaire : 1212T90301
ISSN : 2105-1364

Cette publication comporte trois cahiers.

ÉDITO

Un an déjà que la nouvelle équipe Dental Tribune parcourt le monde de la dentisterie afin de vous rapporter chaque mois les dernières actualités sur une profession en constante évolution. En ces jours de printemps, l'envie de bouger ne nous quitte pas. Ces prochaines semaines, nous serons présents là où il faut être, en France, en Europe, pour relayer, sélectionner, dénicher les informations à ne pas manquer, pour vous inspirer, faciliter votre pratique, et comprendre les enjeux de votre métier.

Pour toujours mieux vous servir, notre équipe s'est étoffée. Nous ne pouvions plus nous passer du talent du Dr Marc Revise, que les plus fidèles d'entre vous, avaient suivi et apprécié tout au long des différentes éditions, pour son œil critique, humoristique, affiné, dans « premières impressions ».

Ce mois-ci, à nouveau, quelques émissions de télévisions, destinées à soit disant, faire la lumière sur notre profession, nous ont « tailler un costard » capable d'affronter des températures polaires... INOUIT ! me direz vous... l'idée populiste qui vise à discriminer les dentistes en les considérant comme de simples revendeurs de prothèses, alimente les conversations.

Loin de vouloir vous apporter LA SOLUTION, l'équipe au grand complet s'est penchée sur la question : En dehors de notre professionnalisme, comment mettre en valeur notre image ?

Qu'est ce qui peut faire la différence ? Dans l'ère du « tout, tout de suite », du « zapping », la qualité de service avec un grand S, peut vous permettre de vous démarquer auprès de vos patients.

Ce dossier « SPECIAL SERVICE » se joue à 2 niveaux :

– **Le service que vos fournisseurs vous apportent.** Source de tranquillité dans notre exercice au-delà du simple coût de la prestation ou de la fourniture offerte, celle-ci ajoute à votre pratique, sérénité et disponibilité.

– **Le service que votre patientèle est en droit d'attendre.** Au delà de l'attitude, qui se doit d'être cohérente avec l'image de votre cabinet, votre personnalité, elle doit en porter les valeurs. Au-delà du produit ou du service, la véritable plus-value de votre cabinet, reste incontestablement son capital humain.



www.dental-tribune.fr

À travers ces pages, suivez les services mis en place par vos industriels pour vous simplifier le quotidien et conforter votre image de professionnel, de soins aux détails auxquels vos patients seront sensibles.

A la conquête du Graal dans l'ENDO TRIBUNE de ce mois-ci !

Pour mener à bien son traitement, l'endodontiste se doit d'appréhender au mieux l'anatomie canalaire. Pour ce faire, la radiologie est un examen complémentaire incontournable. L'avancée technologique que représentent les reconstructions en 3 Dimensions (CBCT) permet d'affiner le diagnostic : canaux accessoires, fractures, lésions péri-apicales. Les Drs Jérôme Michetti et Franck Diemer

nous en offrent une belle illustration dans leur article.

Le laser demeure encore, pour un grand nombre de confrères un objet de science-fiction. LASER TRIBUNE, vous envoie dans cet espace ! Cette technique n'ayant plus à prouver son utilité en dentisterie, il reste néanmoins au dentiste, à faire son choix parmi tous les types de lasers proposés par l'industrie. Après être revenu succinctement sur la théorie, le Dr Jacques Berrebi, nous explique qu'il n'y a pas qu'un seul laser en odontologie mais des lasers en fonction de la propriété recherchée ; chaque indication ayant sa propre longueur d'ondes. Allez-vous flasher ?



Dr Laurence Bury



crownceram
LABORATOIRE DENTAIRE DEPUIS 1983



FABRICATION FRANÇAISE

AnA. TZ®
LE PILIER IMPLANTAIRE ANATOMIQUE TITANE - ZIRCON SUR MESURE

LES PROTHÈSES DENTAIRES

10 ans de garantie sur les piliers scellés.
Connectiques pour les plus grandes marques d'implants.

NOUVELLE GÉNÉRATION

LA PRÉCISION TRIDIMENSIONNELLE

- Biomatériaux : sécurité de la connectique Titane et esthétique de la coiffe Zircon
- Technologie : précision de la CFAO (Conception et Fabrication Assistée par Ordinateur)
- Technique : expertise d'un maître prothésiste au laboratoire, en Alsace

OBJECTIF
LA PRÉCISION ANATOMIQUE, SUR MESURE

LABORATOIRE PRINCIPAL EN ALSACE
TÉL. 03 89 57 67 22
LABORATOIRE À PARIS
TÉL. 01 42 12 00 82
WWW.CROWNCERAM.COM

PARTENAIRE DES PRATICIENS EXIGEANTS

Contraception injectable et parodontopathie

Selon un article du Journal of Periodontology

L'étude montre que les femmes qui ont reçu une contraception par AMPR (Dépo-Provera), plus généralement par des contraceptifs progestatifs injectables seraient plus sujettes à avoir des indices gingivaux et parodontaux défavorables que les femmes n'ayant jamais eu recours à la contraception injectable.

Cette contraception est réalisée par l'injection d'une progestatine retard en intramusculaire tous les trois mois.

Les données de l'étude proviennent de sources fournies par le NHANES entre 1999 et 2004. Les participantes à l'étude, celles traitées par AMPR et celles non AMPR, ont toutes reçues un examen parodontal, à savoir : Indice d'attache gingivale, mesure des poches parodontales sur deux ou trois sites, et présence ou non de saignement gingival.

Des corrections ont été faites en rapport avec : l'âge, la race, l'éducation, le niveau socio-économique, et le smoking-status.

Des différences significatives entre les deux groupes ont été révélées.

Le groupe sous traitement avec AMPR présentait davantage d'incidences sur les mesures parodontales effectuées que le groupe n'ayant jamais reçu de traitement par AMPR. Cependant, le groupe toujours sous traitement de AMPR présentait plutôt des gingivites alors que le groupe ayant été traité par AMPR dans le passé avait plutôt des parodontopathies.

La conclusion de cette étude, selon le Dr. Pamela McClain, Président de l'American Academy of Periodontology (AAP) et exerçant la parodontie à Aurora, Colorado, est que les femmes ayant subi un traitement contraceptif par injection et celles y ayant toujours recours doivent faire particulièrement attention à leur gencive et à leurs dents. « Les hormones peuvent jouer un rôle dans la santé parodontale des femmes. Cela suggère que les femmes qui utilisent ou ont utilisé cette forme de contraception comme l'AMPR ont un risque accru d'avoir une mauvaise santé parodontale. Je voudrais encourager ces femmes à maintenir une excellente hygiène orale, et à s'assurer de voir un dentiste spécialisé en parodontie tous les ans. »

Heraeus fait l'acquisition de Biomain AB

Metal et CFAO

En mars 2012, l'entreprise familiale allemande Heraeus, connue pour ses matériaux dentaires et sa haute technologie, rachète la société suédoise Biomain AB, spécialisée en CFAO (CAD / CAM) diversifiant ainsi son offre de produits dans le secteur des prothèses sur implant.

Biomain AB, à Helsingborg, est bien connue pour la réalisation des armatures de prothèses en Chrome Cobalt, Zircon, ou Titane, utilisant les dernières technologies de CFAO. On retrouve des produits comme le « I-Bridge », transvissé directement sur implants ou sur piliers avec la possibilité unique de redresser l'axe prothétique par rapport à l'axe de l'implant.

Heraeus, avec son système « cara », dédié aux applications dentaires par CFAO, propose aux laboratoires de prothèse un moyen d'accéder aux technologies moder-



nes. L'éventail d'indications offert par le centre d'usinage « cara » à Hanau s'étend des couronnes et bridges obtenus par fraisage ou frittage jusqu'aux piliers une pièce ou deux pièces, personnalisés par CFAO.

Biomain et Heraeus sont donc très complémentaires et dans ce changement, les interlocuteurs habituels, ainsi que les services et solutions proposés aux laboratoires de prothèses restent quant à eux, inchangés !



Hong Kong capitale mondiale pour le 100ème...

Congrès dentaire mondial de la fédération dentaire internationale.

Le congrès de la FDI se tiendra à Hong Kong pendant quatre jours. Cette ville ultra moderne, saura accueillir les participants à une exposition présentant les toutes dernières technologies, les innovations scientifiques et cliniques venues du monde entier en dentisterie. Un programme exceptionnel sera aussi proposé aux congressistes, présentant des sujets servis par des conférenciers issus des quatre coins de la planète.

Vous tomberez sous le charme de Hong Kong, minuscule territoire et pourtant géant économique incontournable ! Ville mo-

derne aux gratte-ciel vertigineux, haut lieu du shopping et de la vie nocturne, dans laquelle 6 millions d'habitants vivent à un rythme fou. La « Perle de l'orient » c'est tout à la fois les marchés traditionnels de Kowloon et les boutiques des grandes marques, la pharmacopée chinoise et les fast-foods internationaux. Derrière ses airs de City londonienne ou petit New York de l'Asie, c'est une ville chinoise où bat le cœur d'une population venue majoritairement de Canton et de Shanghai.

Du 29 août au 1er septembre 2012.

Les français sont de plus en plus partisans de l'homeopathie

Selon un sondage de février 2012 commandé par le laboratoire Boiron.

74% des français interrogés estiment la situation de la santé en France préoccupante.

56% des français utiliseraient occasionnellement de l'homeopathie, et 36% régulièrement.

39% pensent que ces médicaments sont naturels et qu'ils respectent l'organisme (48%)

Les français sont optimistes quant à l'avenir de ces traitements puisqu'ils sont 70% à croire qu'ils vont se développer dans les 5 ans à venir.

En conclusion, on note, selon l'Ipsos que : Au final, 77 % des répondants déclarent

faire confiance à l'homeopathie à un niveau quasi équivalent aux antalgiques vs 68 % à des médicaments comme les antibiotiques ou les antidépresseurs.

« C'est notre affaire », l'émission hebdomadaire du mercredi sur France 5, présentée par Claire Fournier a développé ce sujet à propos du thème : « Les médicaments à quel prix ? ». Elle est revenue sur le coût de l'homeopathie, mais aussi sur la part des génériques dans les prescriptions en France, prolongeant ainsi le débat sur les dépenses de santé, part des préoccupations des français en cette période préélectorale.

Euro Implanto Nice 2012

« Don't be trapped by dogma » Steve Jobs (Stanford 2005)

Ce congrès se donne pour objectif, à travers l'expérience de scientifiques et praticiens de haut niveau, de mettre à mal les dogmes et les préjugés.

C'est par cette approche que Nice, la capitale de la côte d'Azur, vous invite à la rejoindre pour participer à un programme scientifique sur l'implantologie. Les séances auront lieu dans le cadre exceptionnel du Palais de la Méditerranée, sur la célèbre promenade des Anglais, les 26 & 27 avril 2012.

Le comité scientifique a retenu en priorité les scientifiques et professionnels faisant preuve d'innovation. Ces derniers doivent avoir une expérience à long terme de l'implantologie chirurgico-prothétique dans toutes les situations



cliniques, avec des résultats fonctionnels et esthétiques significatifs, quel que soit le système implantaire ou le biomatériau utilisé.

Les participants découvriront une grande variété de situations et de concepts biocliniques, médicaux, chirurgicaux et prothétiques dans le cadre des fulgurants progrès actuels. Leurs indications, leurs résultats, leurs implications techniques, économiques et réglementaires au niveau des praticiens et des

patients seront développées.

Puisque le ton est donné dès le début, la conclusion de ces journées sera-t-elle comme nous le déclamaient Steve Jobs : « Soyez insatiables, soyez fous. » ?

Italie: un mort par legionellose chez le dentiste !

Article de la revue médicale Lancet de février

Une romaine âgée de 82 ans est décédée à l'hôpital malgré l'antibiothérapie à large spectre administrée pendant deux jours. Cette patiente ne sortait de chez elle que pour se rendre à son cabinet dentaire, situé à Rome. C'est une enquête sanitaire qui a révélé que les souches de legionella qui ont causé le dé-

cès de cette vieille dame étaient les mêmes que celles trouvées dans les canalisations de l'unité du cabinet concerné. L'Instituto Superior di Salute de Rome indique dans son article que « d'après ce que nous savons, aucun cas de maladie du légionnaire n'avait été associé à un cabinet dentaire... » :

Une première du genre !

Une opération de nettoyage à l'eau oxygénée et à l'eau de Javel a permis de se débarrasser de la bactérie mortelle dans le cabinet. « Le cas montre que la maladie peut s'attraper par un système d'eau dans un traitement dentaire de routine. L'eau pulvérisée par les in-

struments à haute pression est la source la plus probable de l'infection », selon ce rapport.

L'article dresse un certain nombre de recommandations, comme le fait d'utiliser des filtres, de l'eau stérile ou désinfectée plutôt que de l'eau du robinet.

Endodontie Sereine... Endodontie Pérenne



21/22/23 JUIN

CONGRES ANNUEL INTERNATIONAL 2012

RENSEIGNEMENT & INSCRIPTION WWW.ENDODONTIE.FR APRES L'ENDO LA SFE PARLE OCCITAN



JEUDI 21 JUIN <

14H00 - 18H00 / FACULTE DE CHIRURGIE DENTAIRE
Précongrès

Ateliers de travaux pratiques
Maîtriser l'instrument unique en Endodontie
Ateliers de travaux dirigés
Manipuler les « viewers » de l'imagerie Cone Beam



VENDREDI 22 JUIN <

8H00 - 19H00 / CENTRE DE CONGRES P. BAUDIS
L'apport du Cone Beam CT : la preuve par l'image

Dr C. HODEZ : La relation dent-sinus
Dr S. PATEL : Le diagnostic et le pronostic en endodontie
Dr M. K. WU : Le suivi en endodontie
Stratégies cliniques du contrôle microbien lors du traitement initial et du retraitement endodontique
Dr G. DEBELIAN



19h30 Cocktail d'accueil musée Bemberg Hôtel d'Assézat



SAMEDI 23 JUIN <

09H00 - 12H00 / CENTRE DE CONGRES P. BAUDIS

- La séance des membres SFE et DIUE : Cas cliniques
- La séance des Experts : Débats et controverses

VENDREDI 19H30 <

- Visite guidée du Musée Bemberg et cocktail d'accueil
- Dîner de Gala

SAMEDI 12H30 <

- Déjeuner cocktail
- Compétition de golf
- Visites des caves viticoles à Limoux



CONGRES INTERNATIONAL 2012 / TOULOUSE

Bulletin d'inscription à télécharger sur www.sf-endo.com
et à adresser à la SFE - 49 Avenue de Villiers 75017 Paris
Tél 01 44 40 28 04 - contacts@sf-endo.com

	MEMBRE	NON MEMBRE
<input type="checkbox"/> CONGRES (Déjeuners inclus)	380 €	600 €
<input type="checkbox"/> Etudiant non diplômé (Déjeuner non inclus)	20 €	50 €
<input type="checkbox"/> Inscrits en formation post-univ. - DIUE	80 €	180 €
<input type="checkbox"/> Précours	120 €	250 €
<input type="checkbox"/> Hébergement - Dîner de Gala :	voir sur le site	
<input type="checkbox"/> Adhésion SFE 2012 : Chirurgien-dentiste	130 €	
	2 ^e cycle : 30 € / 3 ^e cycle DIUE 50 €	

▷ GLUMA Desensitizer PowerGel HERAEUS

Même pas mal !



Le nouveau Gluma Desensitizer PowerGel a la même efficacité que le célèbre Gluma Desensitizer en version gel. Avec la même efficacité, cette nouvelle viscosité permet un meilleur contrôle et une précision accrue lors de l'utilisation de ce produit désensibilisant. De plus, la coloration verte du gel permet au praticien de voir exactement, avec facilité la

zone de traitement où le produit est appliqué.

Gluma Desensitizer ferme les tubules dentinaires, réduit la perméabilité et empêche le déplacement du liquide intra-canaliculaire responsable de l'hyperesthésie. Sa mise en œuvre est très simple et consiste en une application, un temps d'action de 30 à 60 secondes, suivi d'un rinçage soigneux.

Rappelons que GLUMA Desensitizer PowerGel est indiqué pour la réduction ou l'élimination de l'hyperesthésie dentinaire des collets dentaires ne nécessitant aucune restauration. Il est également indiqué pour la réduction ou l'élimination de sensibilités dentinaires de dents préparées, destinées à recevoir des prothèses fixées ou des obturations.

Les principales caractéristiques du GLUMA Desensitizer PowerGel :

- Prêt à l'emploi, sans mélange préalable.
- Sans photopolymérisation et compatible avec la plupart des systèmes adhésifs.
- Sous forme de gel

Aussi efficace que le GLUMA Desensitizer. La désensibilisation depuis 20 ans.

▷ La SAV'BOX CROWN CERAM

Enfin une BOX gratuite...

Dans un souci de démarche qualité et efficacité, ce laboratoire Alsacien propose depuis plus de six mois des produits de thermoformage destinés à répondre aux attentes des patients en terme de prévention et esthétique, par la réalisation de gouttières :

Protège-dents pour le sport, pour le bruxisme, ou gouttières pour la fluoruration ou pour le blanchiment.

Ces produits sont souvent livrés sans étui. C'est pourquoi, le pôle thermoformage de Crown Ceram propose d'offrir au dentiste la SAV'BOX avec toutes les gouttières et protège-dents commandés au laboratoire.

Elle se compose d'un étui de transport pour protège-dents et gouttières ainsi que

d'un guide d'entretien, totalement gratuits, et ce, à partir du 2 avril 2012.



La SAV'BOX, c'est donc :

- Un étui de protection destiné à protéger les gouttières et les protège-dents dans la journée. Peu encombrant, il protège les produits thermoformés de l'air, de la poussière, de la lumière et de tout élément ou événement susceptible de nuire à leur efficacité.
- Un guide d'entretien spécifique à destination du patient qui lui indique les précautions à prendre pour conserver son produit dans les meilleures conditions.
- Un service totalement gratuit.

▷ ULTRAQUICK : Ultrapak CleanCut et Astringedent X 12,7 ULTRADENT

Le fil à couper le ... saignement !

Le système ULTRAQUICK pour l'hémostasie et le contrôle des fluides sulculaires ainsi que la rétraction gingivale a été conçu pour être rapide, efficace et simple.

Il repose sur deux principes fondamentaux :



Agir en 2 temps : contrôler le saignement puis procéder à la rétraction gingivale.

Un nouveau produit encore plus puissant : Astringedent X, une solution à base de sulfate ferrique et de sub-sulfate ferrique à 12,7 %.

Astringedent X peut être utilisé même dans le cas d'un saignement important. Son degré d'acidité est moins élevé que chez ses concurrents. Il est disponible en seringue Indispence de 30 ml ou en bouteille, avec une date de péremption de 48 mois.

Le fil de rétraction Ultrapak est proposé dans un distributeur permettant de mesurer

la bonne longueur de fil et d'obtenir une coupe nette à l'aide du cutter intégré, et cela même d'une seule main. Ce fil tricoté est facile à mettre en place et offre une meilleure absorption de la solution hémostatique.

Protocole :

- 1-Application de Astringedent X avec l'embout Dento-Infusor Tip.
- 2-Frotter le produit en exerçant une pression.



3-Rincer abondamment à la seringue air/eau et si nécessaire réappliquer du gel hémostatique. Puis nouveau nettoyage sous jet puissant.

- 4-Mettre en place le fil Ultrapak imbibé et laisser 1 à 3 mn.
- 5-Retirer le fil, rincer à la seringue, et sécher à l'air.

Prendre l'empreinte.

▷ Innosoft B570 / B580 CBI MÉTAL

Ce sont les instruments qui vont dérouiller.

Innosoft B570 est un produit qui permet d'éliminer la corrosion sur les instruments dentaires. Ces traces de rouille ne sont pas



seulement inesthétiques, mais elles favorisent également la prolifération des bactéries. L'originalité de cette solution est sa composition 100% organique sans danger pour

l'homme contrairement aux moyens que l'on avait à disposition jusqu'à aujourd'hui car ils n'étaient pas adaptés aux instruments dentaires. Enfin, si cette solution est efficace pour faire disparaître l'aspect brun-orange, elle n'est pas agressive sur le métal lui-même.

L'opération de nettoyage s'effectue en laissant quelques instants Innosoft au contact des instruments. Elle se poursuivra, ensuite par un simple essuyage/rinçage par le passage de l'éponge.

Innosoft B80 complète l'action du produit, en éliminant les résidus et en assurant une protection contre la rouille.

Ces deux produits, vendus associés intéressent les dentistes, les orthodontistes et plus généralement les spécialistes de l'hygiène et de la stérilisation.

Chers lecteurs, des kits d'essai sont à votre disposition disponibles à : www.cbi-metal.com

▷ ProX PLANMECA

Un bras musclé, mais sensible pour des images haute résolution

Un nouvel appareil à radiographies intraorales est proposé par le fabricant d'équipements dentaires finlandais. L'aspect visuel de cet appareil donne une impression de robustesse. Les 7 axes de mouvement du bras assurent un mouvement précis et régulier, permettant un positionnement facilité. Les modes de fonctionnement sont variables, allant pour la puissance de 50 à 70 kV et pour l'ampérage de 2 à 8 mA, avec une tache focale de 0,4 mm, garantissant la bonne résolution pour des images de qualité. Cet équipement est préprogrammé avec 66 réglages rapides agissant sur les paramètres d'exposition, le tout s'effectuant via un pupitre de commande intuitif.

Les capteurs Planmeca ProSensor complètent le dispositif. Une commande électronique a été intégrée afin de connecter les capteurs intraoraux numériques de la marque.



Le design a été pensé afin de dissimuler le câble d'interconnexion à l'intérieur du bras, assurant ainsi une utilisation ergonomique et hygiénique, sans câble gênant.

Cet appareil, de par sa polyvalence peut être installé dans de nombreuses configurations de cabinet.

Planmeca offre donc avec ce nouveau ProX des images haute résolution de qualité avec une procédure ergonomique et un design soigné.

Beam Brush

Votre brosse à dents a son app...



C'est ce que promet la page d'accueil de la brosse à dents connectée Beam Brush sur : <http://beamtoothbrush.com>.

Cette brosse se synchronise au smartphone, coche et mémorise l'hygiène dentaire. Les comptes-rendus peuvent être adressés au dentiste traitant...

Le mode de synchronisation demande :
- Android Version 2.1+, Bluetooth Version 2.1+, ou une SD Card.

Elle prévient l'utilisateur qu'il est temps de changer la tête quand les poils sont usés et se charge même d'en commander une de remplacement via le téléphone. Visible sur YouTube : http://www.youtube.com/watch?feature=player_embedded&v=sYNLmnrnv2g#!



Tigran

Le seul matériau de régénération osseuse conçu pour fonctionner avec les implants en titane.



www.tigrantechnologies.fr

Les produits Tigran sont désormais disponibles...

...grâce à un contrat de distribution signé avec Thommen Medical France.

Le site présente un lien destiné aux patients qui prolonge la communication du praticien expliquant la perte osseuse de la mâchoire, l'intérêt des traitements à base de titane pour la régénération osseuse, les avantages de la technique, et comme souvent un FAQ, ainsi qu'une vidéo pour faire un voyage au centre du corps humain... enfin juste dans l'os !

Côté praticiens, on retrouve le catalogue de produits :

- Tigran Peribrush pour le débridement des péri-implantites.
- Tigran PTG, granules de titane pour la régénération osseuse.

Des rapports de cas, des preuves scientifiques, là aussi un FAQ, et des vidéos sur l'utilisation du matériel ainsi que des PDF à télécharger.

Enfin, un lien avec Thommen Medical.

<http://www.implant-thommen.fr/>

TBR : Nouveaux implants, Nouveau Site !

<http://fr.tbr-implants.com/>

TBR implants group, lance une nouvelle plateforme sur le WEB. L'entreprise propose de nouvelles rubriques afin de renforcer le dialogue avec les internautes-dentistes.

Bien sûr, on y retrouve une rubrique « actualités » qui regroupe les nouveautés. Un lien « produits » qui présente l'ensemble des systèmes implantaires et prothétiques. « Événements » qui met à disposition l'intégralité des formations, congrès, salons et conférences en France et dans le monde entier ainsi que les manifestations pour lesquelles TBR est partenaire.

Et enfin un « mon espace TBR » véritable banque de données où sont disponibles au téléchargement ou simplement à la consultation : Catalogues, Vidéos, Etudes et Revues scientifiques, Communiqués et Newsletters, Protocoles, fiches produit et Publications.

Il est possible de s'abonner gratuitement à leur chaîne sur YouTube.



www.kaelux.com

Kaelux

Design for you

33 €ttc

location 36 mois sans frais



Moi, pour plus de sérénité, j'ai choisi la location Kaelux !

Location Kaelux tout est compris !

3 ans de garantie !

3 ans de SAV gratuit !

Service de prêt gratuit !

Service d'enlèvement à domicile !

Location 36 mois sans frais !

appel gratuit à partir d'un poste fixe



0 805 620 160

KAELUX SAS - Renseignements au 0 805 620 160
info@kaelux.com - www.kaelux.com

Komet ramène sa fraise !

Ces instruments en céramique représentent une véritable avancée en dentisterie. Dans l'air du temps, 100% sans métal, ces fraises vous étonneront par l'incroyable sensibilité tactile qu'elles vous procurent.

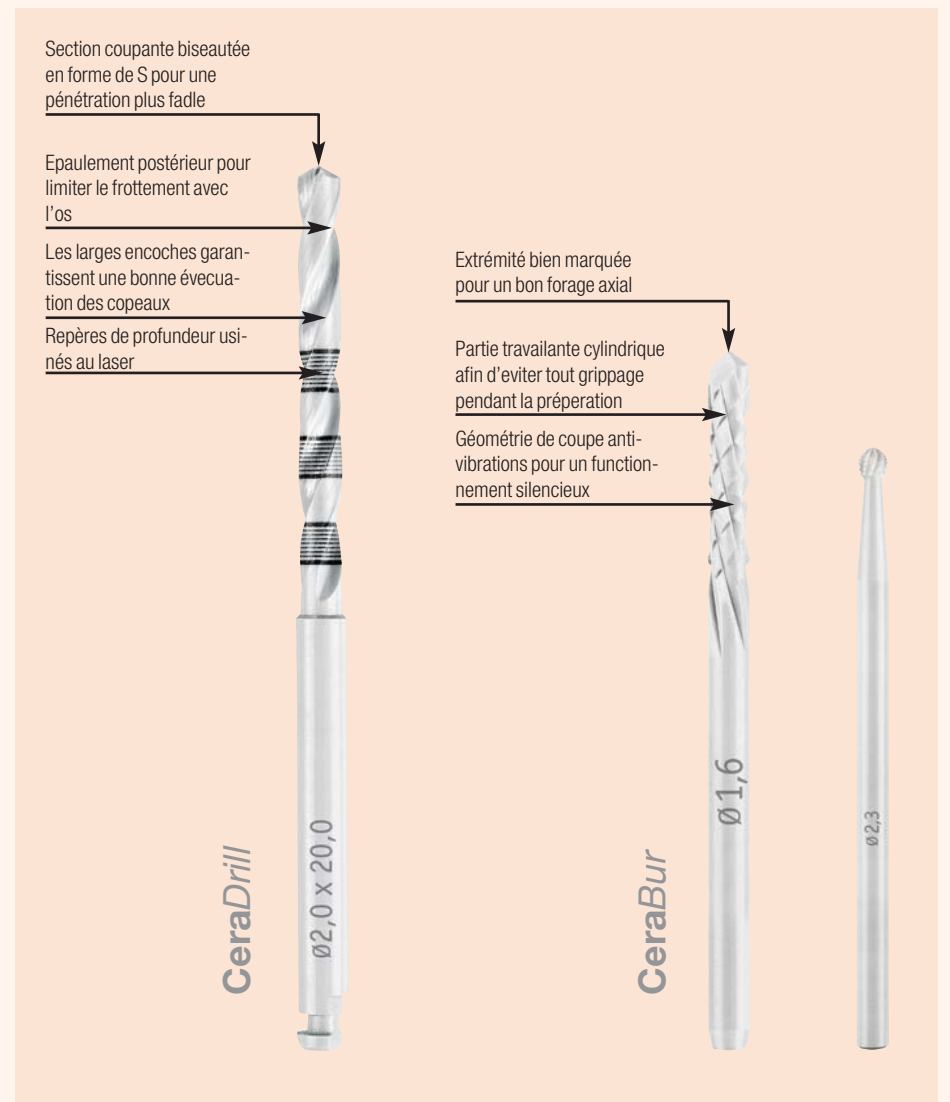
Technique millénaire, la céramique (du grec *keramikos*, « argile cuite ») est le premier matériau que l'homme a fabriqué par transformation de matières premières. Depuis une dizaine d'années l'industrie ne cesse de s'intéresser aux propriétés remarquables de ce matériau. Que ce soit dans le domaine médical (implants dentaires, têtes de prothèse de hanche) ou pour la fabrication de composants fortement sollicités tels que les axes ou les roulements à billes, ou bien encore en chimie et en électronique.

La céramique satisfait aux exigences les plus extrêmes grâce à ses extraordinaires caractéristiques, notamment sa résistance à la compression, à l'usure et à l'agressivité des produits chimiques. Les instruments de la gamme Ceraline Komet sont en céramique de dioxyde de zirconium partiellement stabilisée à l'yttrium et en céramique d'alumine. Le mélange de ces deux matériaux éprouvés confère à cette gamme une résistance à la flexion de 2000 MPa, bien supérieure à la moyenne. Si ces fraises ont une dureté supérieure à celle des fraises faites de métal en re-

vanche elles présentent une certaine fragilité due aux propriétés de la céramique aussi il faut éviter que l'instrument ne se coince ou serve de levier. La céramique se distingue aussi par sa biocompatibilité illimitée. Les patients sont donc traités sans aucun risque de libération d'ions métalliques.

Comment sont constituées ces fraises ?

Elles présentent une partie coupante cylindrique afin d'éviter tout risque de grippage pendant la préparation. Le bord coupant est optimisé pour un fraisage atraumatique de l'os, par ex. un surfacage des arêtes osseuses dans le cadre d'une plastie de la crête alvéolaire. Ces fraises sont dotées d'une géométrie de coupe anti vibrations pour un fonctionnement silencieux et un guidage précis. En implantologie, les forets pilotes polyvalents CeraDrill assurent une préparation préliminaire de l'axe et de la profondeur de la loge implantaire. Une section coupante biseautée en forme de S facilite la pénétration dans l'os.



De larges encoches garantissent une bonne évacuation des copeaux. Un épaulement postérieur limite le frottement avec l'os. Le

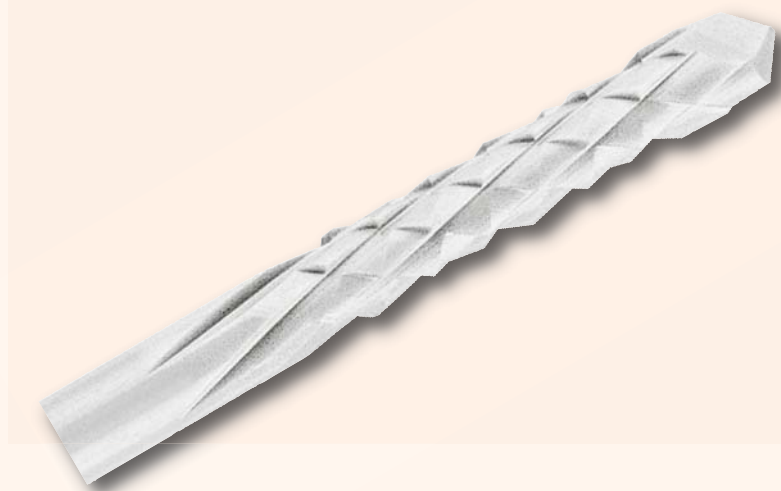
procédé de production HIP (Hot-Isostatic-Pressing) assure une densification complémentaire du matériau.

Suivez le guide !

CeraBur

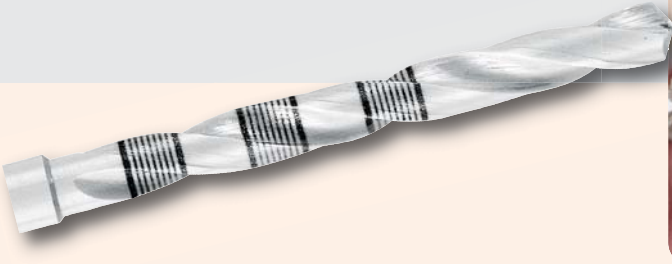

La fraise à os en céramique

AVANTAGES	INDICATIONS	CONSEILS D'UTILISATION
<ul style="list-style-type: none"> • Biocompatible • Exempt de métal • Ne se corrode pas • Haute efficacité de coupe • Bonnes propriétés de forage • Structure spécifique des lames pour un travail très précis et en douceur • Retrait de matériau doux et conservateur • K157 : partie travaillante cylindrique pour éviter que l'instrument ne se coince pendant l'acte 	<ul style="list-style-type: none"> • Pour la plastie de la crête alvéolaire lors du surfacage des arêtes osseuses • Pour le prélèvement d'os par ex. dans la zone rétro-molaire destiné à une greffe osseuse autogène • Pour l'ostéotomie lors du dégagement et de la découpe des dents incluses • En chirurgie conservatrice pour éliminer l'apex radiculaire • Pour l'hémisection 	<ul style="list-style-type: none"> • Utiliser les fraises à os de manière intermittente, sous pression réduite et irrigation permanente avec du sérum physiologique stérile. • Vitesse optimale : 3 000 – 6 000 t/min, contre-angle vert, réduction minimale 10 : 1 • K157.314.016: 80 000 t/min. • Il faut absolument éviter que l'instrument ne se coince pendant l'opération. Ne pas faire d'effet de levier ! • Pour le nettoyage préliminaire, utiliser des brosettes avec des soies non-métalliques, évitant ainsi des décorations sur l'instrument causées par frottement.




CeraDrill

Le foret pilote en céramique pour l'implantologie

AVANTAGES	INDICATIONS	CONSEILS D'UTILISATION
<ul style="list-style-type: none"> • Biocompatible • Exempt de métal • Ne se corrode pas • Denture hélicoïdale de forme « S » pour une perforation facilitée • Peu de frottement sur l'os 	<ul style="list-style-type: none"> • Pour la préparation préliminaire du site implantaire. • Pour déterminer la position, la direction et la profondeur.  	<ul style="list-style-type: none"> • Le forage avec les forets pilotes CeraDrill K 210 s'effectue de manière intermittente, sous pression réduite et irrigation permanente avec du sérum physiologique stérile jusqu'à la profondeur désirée. • Vitesse optimale : 800 – 1000 t/min. contre-angle vert, réduction minimale 10 : 1 • Prendre les mêmes précautions d'usage et de nettoyage que les fraises de cette gamme

CeraTip




La fraise qui remplace le scalpel, le bistouri électrique, ou le laser pour modeler la gencive.

AVANTAGES	INDICATIONS	CONSEILS D'UTILISATION
<ul style="list-style-type: none"> • La pointe céramique coagule les vaisseaux sanguins et réduit les saignements • La construction monobloc évite tout risque de désolidarisation du mandrin en métal • L'absence de métal prévient tout risque de coloration par frottement lors de l'utilisation • L'instrument est totalement biocompatible • L'instrument ne présente aucun risque de corrosion 	<ul style="list-style-type: none"> • L'élargissement du sulcus après préparation périphérique prothétique et avant la prise d'empreinte • Le dégagement du site implantaire avant la pose des implants • Le dégagement des implants après cicatrisation des tissus • Le dégagement des dents incluses avant extraction • L'exposition des cavités profondes du collet • Le retrait des excroissances tissulaires de la gencive (hyperplasie) • D'une façon générale toutes les opérations de gingivectomie et d'excisions gingivales 	<ul style="list-style-type: none"> • Sur turbine, avec une très légère pression, tourner à une vitesse comprise entre 300 000 et 450 000 t/min. • Utilisée sans spray, la pointe en céramique zirconium chargée d'oxyde d'alumine est capable de découper la gencive grâce à l'échauffement produit par sa rotation à grande vitesse • Prendre les mêmes précautions d'usage et de nettoyage que les fraises de cette gamme

K1SM

La fraise pour excaver la dentine cariée



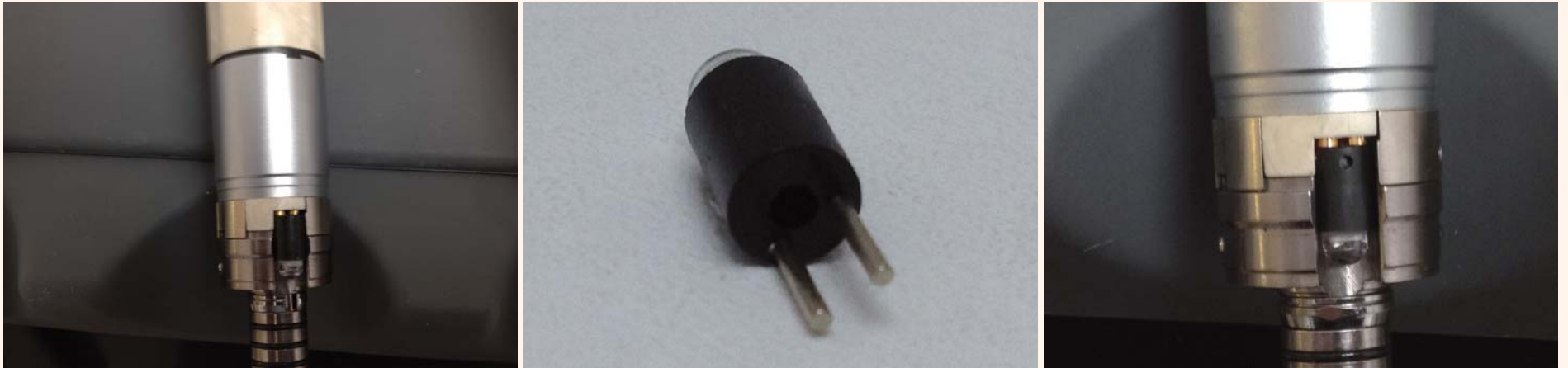
AVANTAGES	INDICATIONS	CONSEILS D'UTILISATION
<ul style="list-style-type: none"> • Performante dans la dentine cariée • La simple pression légère rend efficace leur travail du fait de la finesse de leur affûtage • La finesse tactile permet d'appréhender le contact avec la dentine saine 	<ul style="list-style-type: none"> • Excavation « intuitive » avec l'instrument K1SM.204.014. • La tige longue facilite l'accès aux cavités profondes (K1SM.205.023).   	<ul style="list-style-type: none"> • Utiliser à une vitesse de 1500 t/min. avec du spray. • Vitesse maximale 40000 t/min. • Prendre les mêmes précautions d'usage et de nettoyage que les fraises de cette gamme

Plus chères à l'achat, ces fraises en céramique dotées naturellement d'une grande puissance de coupe, si elles sont bien entretenues vous permettront de travailler avec une grande précision et une sensibilité tactile intacte pendant une année, sans relâche. Une fraise pas comme les autres pour tous vos actes !

Elle en met plein la vue...

J'ai testé la « Kled » de degréK

par le Dr. Marc REVISE



Kled

LED pour instruments

Voyez mieux, dépensez moins !
pas de changement de lampe & bien meilleure lumière



REF °K

KAVO	Turbines et moteurs	°KLED504
SIRONA	Micro-Moteurs	°KLED501
	Turbines	°KLED502
W&H	Turbines	°KLED516
NSK	Turbines	°KLED510
BIEN AIR	Micro-Moteurs	°KLED507
	Turbines	°KLED508

etc...



► **garantie 3 ans**

Prix unique ttc
76 €

- Durée de vie > 5000 heures, donc coût d'utilisation 20 fois moindre qu'avec une lampe conventionnelle
- Puissance d'éclairage doublée
- Couleur de LED exclusive (blanc-neutre), pour la mise en évidence des nuances de jaunes et de rouges

« Voyez mieux... dépensez moins ! » dit la publicité du fabricant...

- Matériel : Kled,
- T° couleur : 4000 / 5000 K
- Puissance : 30 000 lux

La durée de vie de ces ampoules est évaluée à 5000 heures par le fabricant. **Le test** a été réalisé sur un moteur Bien Air, avec contre-angle NSK.

Le changement d'ampoule, pourvu que l'on soit doté de celle ayant la bonne polarité (le fabricant fait l'échange le cas échéant) est vraiment « Plug & Play ». Le moins que l'on puisse dire est que l'effet « flash », dès le branchement sur le moteur est... éblouissant !

Bien entendu, j'ai comparé en bouche une lampe conventionnelle (blanc chaud) avec la nouvelle LED. On note d'emblée une puissance d'éclairage nettement supérieure et une sensation de lumière froide (blanc neutre).

Flash back : en janvier 1993 la France passe aux phares blancs sur les voitures, et leurs détracteurs diront alors, qu'ils sont plus éblouissants, voire aveuglants.

Qui aujourd'hui, regrette les lanternes jaunes qui éclairaient nos routes ?

Notre temps au fauteuil étant relativement long sur une vie professionnelle, gagnons que ce fabricant sérieux ne commette pas la même erreur que d'autres en leur temps avec les lampes à polymériser. Les lampes « blanc froid » et « blanc neutre » présentent en effet un risque potentiel pour nos rétines si la limite d'exposition est dépassée avec un haut niveau d'éclairage...

Pas de zone d'ombre sur le sujet : M. JM Kubler, (président de degréK) a été très clair, et m'a rassuré sur ce point, précisant que sa société suit avec attention les recommandations de l'ANSES et que son leitmotiv est la santé, le confort de travail et la qualité des soins de leurs clients dentistes.



Un système d'implant dentaire unique qui ouvre de nouveaux horizons

Auteur: Dr. Armin Nedjat, spécialiste en implantologie, «Diplomate» ICOI, direction de Champions-Implants GmbH

Le système d'implants Champions, « Made in Germany » (fabriqué en Allemagne), connaît depuis sa création un fort succès sur le marché allemand expliqué par un concept novateur alliant une haute qualité, un système implantaire astucieux et un rapport prix-qualité optimal. Enfin, l'investissement dans l'équipement est minimum ; le système ne requérant pas de disposer d'une gamme large d'instruments dentaires.

Pendant la pose d'implants en direct lors des cours à Palma, Majorque, quelques dentistes m'ont demandé: « Dans quels cas posez-vous plutôt les implants Champions en deux parties et dans quels cas les implants Champions monoblocs? » Toutefois, on ne peut pas vraiment donner une réponse générale à cette question car cela dépend des priorités des implantologues et des besoins et indications du patient. Parmi nos clients, les chirurgiens-dentistes, qui ne sont pas spécialisés en prothèse, préfèrent poser les implants Champions (R)Evolution (la plupart du temps au moyen de vis chirurgicales). Les implants Champions (R)Evolution ne nécessitent pas toujours des restaurations temporaires, contrairement aux implants Champions monoblocs. Par exemple, il faut mettre une restauration provisoire scellée sur un implant Champions monobloc pour remplacer une seule dent pendant les premières 8 semaines après l'implantation. En effet, il faut éviter que les forces de cisaillement latérales, les micromouvements et les macro-mouvements s'exercent sur les implants pendant la phase du remodelage osseux et de la prolifération osseuse.

Auparavant, on avait adressé les cas de pose d'implants et de prothèse aux spécialis-

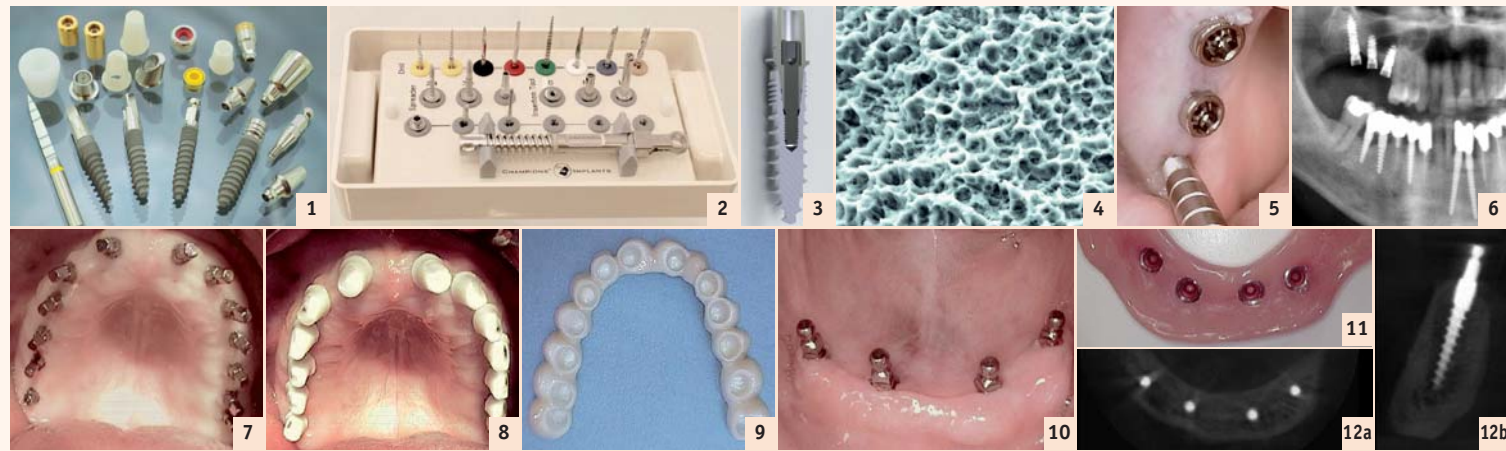


Fig. 1: Depuis mars 2011, la «famille» des Champions s'est agrandie avec les implants Champions (R)Evolution en deux pièces. On peut poser les implants Champions monoblocs et en deux pièces selon la méthode MIMI mais aussi selon la méthode d'implantation conventionnelle. Si nécessaire, les augmentations osseuses, qui peuvent souvent être évitées, peuvent être réalisées. – Fig. 2: Une trousse chirurgicale complète sera prêtée gratuitement aux nouveaux clients. – Fig. 3: L'implant Champions (R)Evolution a un cône interne de 9,5°, équipé de l'« Hexadapter » intégré patenté, et assure l'anti-rotation. La connexion reste stable. En plus, la petite microfissure est étanche aux bactéries. – Fig. 4: Tous les Champions® sont fabriqués en Allemagne. Une étude à la clinique universitaire de Cologne, Allemagne (2011), a montré que les implants Champions® ont une des meilleures surfaces sur le marché des implants dentaires. – Fig. 5 & 6: Les implants monoblocs Champions® (ici, on voit les implants monoblocs dans la mandibule depuis plusieurs années) et les implants Champions (R)Evolution® en deux pièces (ici, on voit les implants en deux pièces dans le maxillaire supérieur après un sinus lift indirect) peuvent être posés selon la méthode MIMI®. – Fig. 7-9: Vue des implants Champions® monoblocs et des Prep-Caps en zircon préparés et mis en place sur les implants tout de suite après l'implantation. Vue de la surface basale du bridge en zircon fraisé, qui a été cimenté avec ImplantLink Semi à ajustage passif en 10 jours. – Fig. 10-12b: Vue des implants monoblocs Champions® à tête de tulipe et vue de la surface basale des matrices en métal mises dans la restauration directement après l'implantation. Vue de l'image DVT. En règle générale, l'implant à tête de tulipe, qui est l'intermédiaire entre la prothèse et l'os de la mâchoire, peut souvent être mis en charge immédiatement sans problème comme la prothèse bien équilibrée transmet aussi les forces masticatoires sur la muqueuse. La muqueuse mobile en lingual de la crête alvéolaire dans la zone des implants au milieu n'entraîne pas des complications.

tes dans beaucoup de cas. Depuis le début des années 80, les implants en deux parties ont été établis. En 1999, une loi a autorisé aux dentistes d'implanter. L'implantologie a donc connu un essor considérable chez les dentistes généralistes également. Par la suite, les implants monoblocs posés selon la méthode d'implantation minimalement invasive (MIMI®), ont été introduits, avec satisfaction tant du praticien que du patient (Fig 1 à 6).

Les avantages des implants Champions® monoblocs

- Ils sont appropriés pour la majorité des indications.
- Les implants peuvent être restaurés immédiatement, c.-à.-d. le patient sera équipé d'une restauration provisoire fixe tout de suite après l'implantation.
- Lorsque plus de trois dents/implants peuvent être connectés à ajustage passif, les im-

- plants peuvent être mis en charge immédiatement avec une restauration prothétique finale en 14 jours après l'implantation.
- On peut insérer les implants d'un petit diamètre (implants à tête de tulipe de 2,5 mm, implants « New Art » de 3,0 mm ou des implants Champions® « Classic » à tête carrée de 3,5 mm) lorsque la largeur horizontale et crétale de l'os est d'au moins 3 mm. Ces implants permettent à l'os de se condenser.
- On peut éviter une augmentation osseuse horizontale ou verticale dans beaucoup de cas: à partir d'une hauteur verticale de l'os de seulement 4 mm, on pourra réaliser un sinus lift indirect et ensuite insérer un implant Champions® d'une longueur de 6 mm.
- L'implant Champions® monobloc est approprié pour la méthode MIMI®
- Les coûts pour le laboratoire dentaire ne sont pas élevés.
- L'implant monobloc peut être posé sans problème par le dentiste et par le chirurgien-dentiste.
- Comme l'implant monobloc intègre l'abutment (le pilier) au sein d'un seul et même bloc, il n'y a pas de problème avec les abutments qui se desserrent pendant la phase prothétique, un problème rencontré avec certains systèmes d'implants en deux pièces.
- L'implant est facile à manier.
- L'implant est abordable pour les patients et les dentistes

Un traitement implantaire utilisant des implants monoblocs requiert les points suivants:

- Le dentiste doit avoir une connaissance pointue en prothèse, et doit être capable de mettre en place une restauration provisoire sur un implant pour une seule dent. Cette restauration provisoire ne devra pas se casser et devra être temporairement fixée sur les dents adjacentes pour 8 semaines.

Suite page 11 →

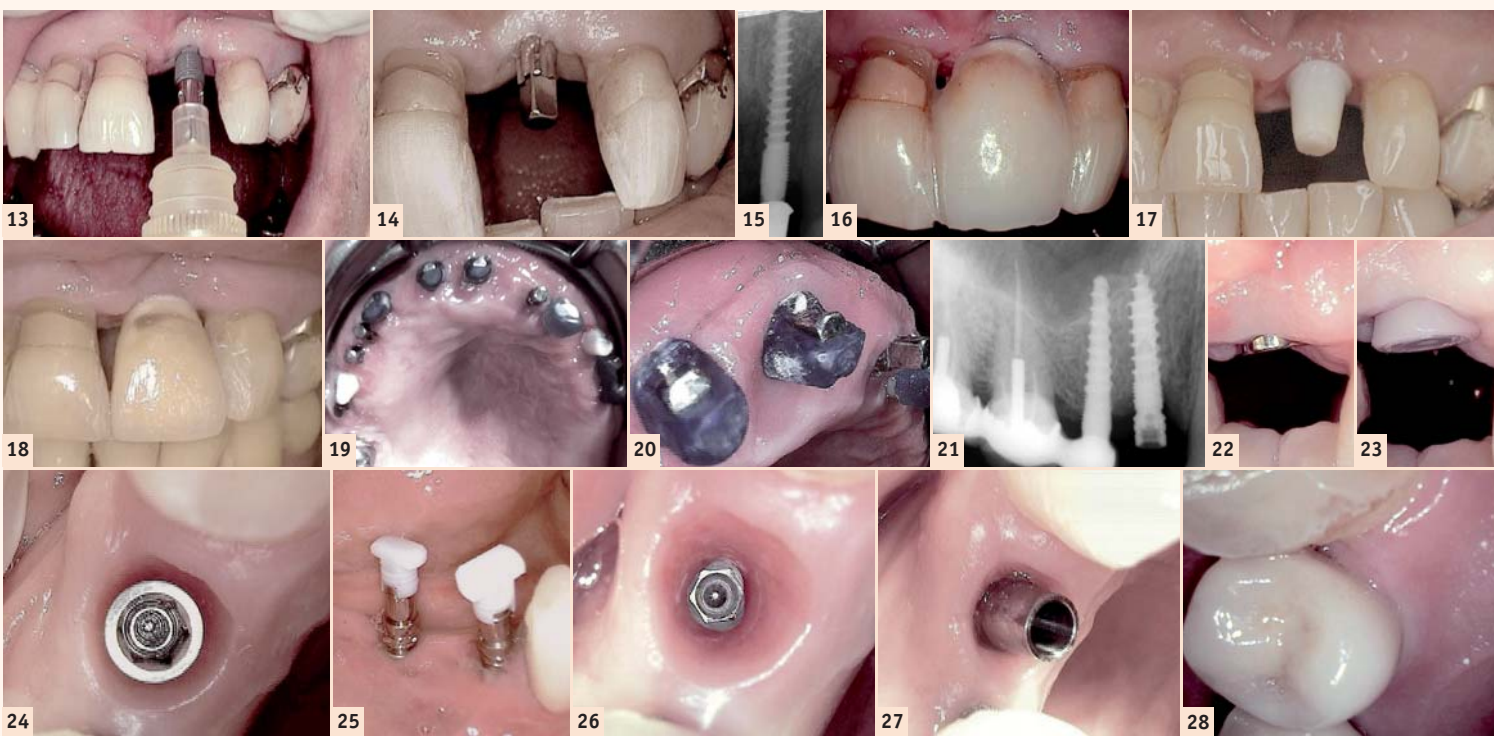


Fig. 13-18: Pendant les premières huit semaines après l'implantation, l'implant monobloc Champions® doit être bien attaché aux dents adjacentes et une restauration provisoire est mise en place. Dans le cas présent, des Prep-Caps ont été utilisées. Lorsque que l'implant a atteint la stabilité d'ostéointégration secondaire, une empreinte a été réalisée. Enfin, la couronne a été mise en place et cimentée. – Fig. 19-20: Préparation naviguée dans la bouche du patient: La structure dentaire et des chapes de préparation (faites de résine ou de matière synthétique durcie à la lumière) ont été délivrées par le laboratoire dentaire. Celles-ci sont mises et préparées sur les implants/dents. Les dentistes et les techniciens-dentistes discutent la préparation des parties. Le titane excessif est enlevé pour que la structure, qui devra être recouverte, puisse être mise en place à ajustage passif. – Fig. 21-28: L'implant Champions (R)Evolution® est unique! L'implant est inséré avec un « Shuttle » sur lequel on pose un Gingiva-Clix qui permet la formation gingivale. Huit semaines après l'implantation, on retire le Gingiva-Clix (le « Shuttle » n'est pas enlevé). Ensuite, une empreinte est réalisée en transgingival. En règle générale, on enlève le Shuttle pour la première fois seulement lorsque la couronne est fabriquée. L'implant reste donc stable. On visse ensuite l'abutment à 30 Ncm. Enfin, la couronne est cimentée.