

# 世界牙科论坛

DENTAL TRIBUNE · 中文版

香港, 2018年9月28日出版

会员资料

成为会员即可获得每期资料

第18卷第9期

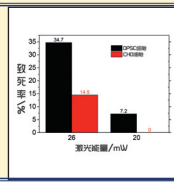
世界牙科论坛同时以英语、法语、德语、西班牙语、意大利语、俄语等25种以上不同语言的版本在全球90多个国家发行



年轻男性口腔癌的发病率是女性的两倍  
口腔癌新病例的激增, 尤其是年轻男性患者的增多, 可能与吸烟、饮酒等高危行为或感染人乳头状瘤病毒有关。 ▶ 第4页



“iCARE大咖说”之民营口腔圈的思维激辩  
未来中国的患者医疗服务一定会像发达国家一样, 从治疗、预防为主升级到消费医疗。 ▶ 第9页



700 fs激光曝光过程中牙髓干细胞的光损伤  
DPSC细胞在700fs的脉冲宽度比CHO细胞更敏感。 ▶ 第19页

总编絮语:

## 拥抱“有益的困境”, 重在“体验式学习”

很有幸能与西雅图读书会创始人 Dr. Michael Cohen 熟识, 老先生因为对口腔事业的贡献, 2018年再次入选《INCISAL edge (切缘)》杂志评选的全球口腔最具影响力的32位人物。而我在与Dr. Cohen的交流和请教中, 对他频繁提到的两个词汇: “有益的困境”与“体验式学习”, 很有感触并深受启发。这两个词也是他在一篇关于牙医学习生涯和状态的文章中反复提到的。

“有益的困境”一词, 源自于心理学家Robert Bjork教授。他在长期研究中发现: 执着地追求总是要求我们付出更多的努力, 动手实践和案例研究的方法会不断引导我们进行思维, 并不断挑战思维的极限——在寻找各种答案和巩固细节记忆的过程中, 我们付出地越多, 获得的知识也会更多——通过主动参与学习而进入的这种“有益的困境”, 会真正帮助我们对错综复杂的知识点融会贯通。当读到Dr. Cohen向牙医同行分享这一词汇和观点解读时, 我恍然大悟——这也帮助我对另一位口腔前辈宗师的格言“The professional man has no right to be other than



a continuous student (by Dr. G. V. Black)”找到了最佳阐释——作为某个领域里的专业人士, 除了在专业上持续不断地学习, 别无其它可做。

而关于“体验式学习”的效果, 2008年四位心理学家在一场为教育界进行的“为学习方法不同的学生分开设计课程更为合理”的研究项目中, 得到一项有趣的发现: 在医学继续教育课程中, 目前普遍采用的授课式学习, 并未能改变参课医生的行为习惯。究其原因, 人类在漫长的进化过程中, 已经在潜意识里产生了从个体体验与经验中学习的认知, 人类总是擅于通过模仿现实生活境遇的方式进行学习,

即: 体验式学习。因此, 如果一个知识点是和个体体验的记忆联系在一起, 这种知识会很轻松地被记住和回忆起来。这一点, 凡是在毕业后接受过医学继续教育的同行, 都会很容易明白。我自己终生都会清晰记得, 导师在我身后把我双手, 教我如何在暗箱里将X光牙片撕开塞入冲洗滚轴的操作技巧。更不用说各位经常参加种植操作培训, 在猪下颌骨上反复练习水平褥式缝合的同行们了, 那种学习记忆一定是深刻的!

我想正是因为了解到牙医学习过程的真谛, Dr. Cohen才终生致力于打造“一所没有围墙的大学”, 并且在“多学科治疗计划”的基础上, 将互动分享式的学习体验, 根植于西雅图读书会会员心中。也正是通过不断帮助大家经历学习过程中各种有益的困境, 才有了备受全世界牙医们青睐的西雅图读书会, 他也因此才取得了今日的巨大成功! DT

于大光

## 世界牙科论坛 电子阅读专栏



扫描二维码, 订阅DTI电子版

广告



wh.com/cn

广告



从普通患者到忠实客户。

# 我们携手共创奇迹!

wh.com/cn



www.dentistx.com

# 注意：一些药物可能会引起老年人口干

澳大利亚，墨尔本/瑞典，斯德哥尔摩：对老年人来说，唾液腺功能减退可能是处方药常见的副作用。这会导致龋齿、味觉障碍、口腔粘膜疼痛和念珠菌病等。研究人员通过系统回顾和meta分析，进一步了解了药物与老年人口干症之间的联系。他们发现，在老年人群中，药物与口干症、唾液腺功能减退有显著关系。

到目前为止，对药物导致的口干和相关后遗症的研究很少。澳大利亚莫纳什大学的Edwin Tan博士的博士后研究与瑞典卡尔斯塔德和老年牙科学术中心大学的研究人员密切

广告

合作，屏蔽题目和摘要，对1544项研究进行调查，将药物使用作为暴露因素，将口干或唾液腺功能减退作为药物的不良结果。最终52项研究有资格纳入最终系统回顾，26项研究进入meta分析。

在干预性研究中，60岁以上的成年人，泌尿系统药物、抗抑郁药和精神阻断剂与口干有关。在观察性研究中，药物数量与这几类药物和口干、唾液腺功能降低显著相关。在可能引起口干症的概率方面，用于治疗尿失禁的药物比安慰剂高出近六倍。

科学家们建议，未来研究应对药物可引

起口干症的风险进行评估，这样会有助于处方和药物管理。他们还建议，医疗机构应该定期监测和检查药物，以确定其潜在副作用，并在必要时调整剂量或更换药物。

该项研究题为“药物导致老年人口干症的不良影响：系统回顾与meta分析”（*Medications that cause dry mouth as an adverse effect in older people: A systematic review and meta analysis*），发表在《美国老年医学学会期刊》（*Journal of the American Geriatrics Society*）上。DT



老年人是频繁使用药物的人群，大约40%的社区居民和75%的养老机构居民日常服用5种或更多的药物。



**对于牙石及其他症状来说……  
没有机会了**

LONGLIFE PERIO-PRO系列

该器械的工作端由特殊晶粒硬质合金结合特殊的设计（拥有7个没有锋利的边缘的工作面）制作而成，这些特殊制作使得牙周治疗的操作变得更温和。

该器械除了能平滑根面，还能高效地去除龈上和龈下的牙石。此外，还可以很容易地去除天然牙菌斑。

大家可以向我们索取简介或点击  
[www.busch.eu/en/innovations](http://www.busch.eu/en/innovations)网址进入了解。



**BUSCH & CO.** GmbH  
& Co. KG

Unterkaftenbach 17-27  
51766 Engelskirchen  
GERMANY  
Telefon +49 2263 86-0  
Telefax +49 2263 20741  
mail@busch.eu  
www.busch.eu

## 出版者信息

### 世界牙科论坛

DENTAL TRIBUNE · 中文版

© 2018, Dental Tribune International GmbH. 版权所有

Dental Tribune, 世界牙科论坛将尽自己最大的努力，准确报道临床信息和制造商的产品信息，但我们不能为产品信息的有效性承担责任。由于信息的不断变化，我们也不能保证您阅读这些信息时的准确性和完整性。我们也不为产品名、产品权和广告说明承担任何责任。作者发表的信息只代表他们个人的观点，不代表Dental Tribune的观点。

#### 本刊物由香港出版发行 亚太区总部

地址：香港湾仔谭臣道111号  
豪富商业大厦20楼A室  
电话：+852 3113 6177  
传真：+852 3113 6199

#### 中国联络处

北京市朝阳区东四环北路6号二区  
阳光上东安徒生花园16号楼1层1单元0101  
邮编：100016  
电话：86-10-51293736  
传真：86-10-51307403  
电子邮件：info@dentistx.com  
网址：www.dentistx.com

#### 种植专刊/美学专刊主编/

种植专刊名誉顾问：  
Sascha A. Jovanovic

#### 名誉顾问：林野

专家顾问：（按姓名拼音字母顺序排列）  
边专、陈波、陈宁、陈智、陈惠珍、陈卓凡、  
储冰峰、邓婧、邓飞龙、丁仲鹃、董毅、  
董福生、董艳梅、樊明文、范兵、高学军、  
谷志远、郭青玉、韩建国、何家才、贺平、  
侯本祥、胡昌蓉、黄定明、黄远亮、焦艳军、  
康博、赖红昌、李德华、李继遥、李晓红、  
梁星、梁景平、林保莹、凌均荣、刘国勤、  
刘建国、刘鲁川、刘士有、刘天佳、卢兆杰、  
马建民、马泉生、梅陵宣、倪龙兴、牛玉梅、  
牛忠英、潘在兴、彭彬、亓庆国、齐翔、  
邱立新、沈庆平、施捷、宋应亮、孙吉吉、  
孙克勤、谭包生、王强、王新平、王祖华、  
韦曦、吴补领、吴友农、夏文薇、宿玉成、  
徐欣、叶平、余擎、岳林、詹福良、张清、  
张武、张成飞、张国志、张加理、张亚庆、  
张志民、张志勇、赵蕾、周磊、周国辉、  
周汝俊、周学东、周延民、周彦恒、朱亚琴

中文版出版人：黄 權

中文版总编：于大光

执行主编：张 鹏

执行编辑：郭培良

市场及广告经理：胡子剑

由世界牙科论坛国际集团出版

**Publisher/President/Chief Executive Officer**  
Torsten R. Oemus

**Chief Financial Officer**  
Dan Wunderlich

**Director of Content**  
Claudia Duschek

**Senior Editor**  
Yvonne Bachmann

**Clinical Editors**  
Nathalie Schüller  
Magda Wojtkiewicz

**Editor & Social Media Manager**  
Monique Mehler

**Editors**  
Brendan Day  
Kasper Mussche

**Junior Editors**  
Franziska Beier  
Luke Gribble

**Copy Editors**  
Ann-Katrin Paulick  
Sabrina Raaff

**Junior Business Development & Marketing Manager**  
Alyson Buchenau

**Digital Production Manager**  
Tom Carvalho

**Junior Digital Production Manager**  
Hannes Kuschnick

**Project Manager Online**  
Chao Tong

**IT & Development**  
Serban Veres

**Graphic Designer**  
Maria Macedo

**E-Learning Manager**  
Lars Hoffmann

**Product Manager CME**  
Sarah Schubert

**Product Manager Surgical**  
Tribune & DDS.WORLD  
Joachim Tabler

**Sales & Production Support**  
Nicole Andrä  
Puja Daya  
Madleen Zoch

**Accounting**  
Karen Hamatschek  
Manuela Hunger

**Database Management & CRM**  
Annachiara Sorbo

**Media Sales Managers**  
Antje Kahnt (International)  
Melissa Brown (International)  
Hélène Carpentier (Western Europe)  
Matthias Diessner (Key Accounts)  
Weridiana Mageswki (Latin America)  
Barbora Solarova (Eastern Europe)  
Peter Witteczek (Asia Pacific))

**Executive Producer**  
Gernot Meyer

**Advertising Disposition**  
Marius Mezger

Dental Tribune International GmbH  
Holbeinstr. 29, 04229 Leipzig, Germany  
Tel.: +49 341 48 474 302 | Fax: +49 341 48 474 173  
info@dental-tribune.com | www.dental-tribune.com

欢迎订阅2018年  
《世界牙科论坛》  
系列刊物



《美容与种植》



《数字化牙科》



《世界牙科论坛》

订阅价格:

1. 《美容与种植》季刊, 150元/年。
2. 《数字化牙科》季刊, 150元/年。
3. 《世界牙科论坛》全年10期, 内含种植论坛、正畸论坛、根管论坛、激光论坛和口腔继续教育精品项目专刊, 200元/年。
4. 加入世界牙科论坛会员获得全套杂志, 《世界牙科论坛》、《美容与种植》、《数字化牙科》《口腔继续教育精品项目专刊》, 会员费398元/年。

订阅方式:

1. 银行汇款: 中国工商银行股份有限公司北京望京支行  
公司账号: 0200003509000192578  
收款单位: 北京中欧拓展牙科技术有限公司
2. 电话订阅: 010-51293736
3. 在线订阅:  
使用微信扫描  
二维码, 进入页面  
即可订阅。



# 俄罗斯化学家在牙科材料进步方面获得新发现

俄罗斯, 诺夫哥罗德: 一些专家认为, 人体健康逐渐退化是现代医学所面对的最紧迫的问题——尤其是硬组织如骨和牙齿的退化。现在, 一组俄罗斯化学家开发出了人工纳米羟基磷灰石一步制作法。该方法可用于制作种植体, 修复牙釉质或皮肤的缺损。该方法可能成为对抗上述健康问题的突破性进展。

来自诺夫哥罗德的罗巴切夫斯基州立大学Alexander Knyazev教授为该研究负责人。化学家们相信这项新技术的关键优势在于, 与已有材料相比, 该技术提升了材料与人体细胞的生物相容性。根据这一研究, 其他的优势包括通过化学改变控制生物学和机械性能的可能

性, 以及制作多种材料的可能性。

借助这些可能性, 研究者们现在将这一发现进一步拓展。该研究开启了新的篇章, 研究者们目标是制作出羟基磷灰石基的新材料, 将抗菌性能和与人体细胞的生物相容性相结合。研究小组相信通过对化学物本身进行化学修饰可达到这一目标。

目前这一新技术有数个可能的应用领域, 化学家们目前着重于骨科及创伤外科、制药工业、麻醉药物以及医疗设备器械的涂层开发。

这一研究目前正与俄罗斯卫生部伏尔加区医学中心合作进行。DT



一些专家认为, 人体健康逐渐退化是现代医学所面对的最紧迫的问题——目前一组俄罗斯化学家可能已经获得突破性进展以对抗这一问题。(图片来源: Pressmaster/Shutterstock)

广告

\*PCP (professional care for prophylaxis) 专业护理。  
PCP——是专为口腔卫生和口腔预防护理的全新概念。  
通过科学配方和先进工艺, 为您提供良好的口腔健康与功能。

## 应用于 PCP\* 理念预防性研磨抛光系统

# 玛莎 MERSSAGE (预防性含氟抛光膏)

# 帕莎 PRESSAGE (无氟牙面处理抛光膏)

### 预防性研磨抛光系统, 助力于“带给患者舒适和喜悦”的、 高效的专业牙齿清洁

抛光膏与现有的松风打磨材形成完善的抛光系统

欲了解更多松风信息  
请扫描下方二维码

株式会社 松風  
本社: 〒605-0983 京都市山科区藤原上高松町11-1日本  
松風齿科材料(上海)有限公司 上海市松江工业区谷浜路888号 201600 电话: 021-51798880 传真: 021-51798811 E-mail: shanghai@shofu.com.cn  
http://www.shofu.com.cn

# 年轻男性口腔癌的发病率是女性的两倍

英国，伦敦：英国癌症研究中心的新数据显示，在英国，年轻男性患口腔癌的可能性比其他人群要高。二、三十岁的男性与老年男性相比，其罹患口腔癌的比例更高，而其口腔癌的发病率是女性的两倍。

广告

据该研究中心称，目前每年有超过5000名男性被诊断出患有口腔癌，而女性患者只有2500名。同时在过去的十年中男女口腔癌患者的总量也在上升，从21世纪中期十万分之十的发病率上升为十万分之十三，



英国癌症研究中心指出，口腔癌新病例的激增，尤其是年轻男性患者的增多，可能与吸烟、饮酒等高危行为或感染人乳头状瘤病毒有关。（图片来源：G-stockstudio/Shutterstock）

这也使口腔癌成为英国男性排名第十一的常见癌症。

英国癌症研究中心指出，新病例的激增，尤其是年轻男性的增多，可能与吸烟、饮酒等高危行为或感染人乳头状瘤病毒有关。比如，大约三分之二的男性口腔癌和咽喉癌被认为是由吸烟引起的。然而，该中心指出，简单通过慎重考虑并选择健康的生活方式就可以减少大部分风险。

Richard Roope博士，英国癌症研究中心的首席医生说：“这么多男性罹患口腔癌，同时男性与女性的患病率均在上升这一现象确实应该引起重视。”但是绝大多数的口腔癌是可以预防的，所以好消息是人们可以通过戒烟和减少酒精的摄入来降低其患癌风险。”

他还说：“同样重要的是，每个人都应该知道其嘴、舌头和牙龈的正常感觉，这样有异常情况产生时我们就可以发现。早期诊断是取得最佳疗效的关键因素，这也是我们致力于帮助牙医和全科医生更早地发现口腔癌的原因。”

在英国牙科协会的支持和英国皇家全科医学院的授权下，英国癌症研究所提供了一项免费的在线教育资源，其口腔癌识别工具包可以帮助牙医和全科医生更早地发现疾病。该工具包包括关于如何识别癌症的体征和症状、如何预防疾病以及转诊途径的信息。该工具包可以从英国癌症研究所的网站下载。

“提到疑似口腔癌的病人，我要说早期被诊断的话其治疗成功的机会更大。因此至关重要是牙医和全科医生应当知道要留意什么情况，患者应尽快对可疑的迹象引起重视。”英国牙科协会的Nick Stollis说道。DT

**30** 1988 - 2018  
YEARS OF ISLD / WFLD  
PEARL ANNIVERSARY  
LASER CONGRESS

**16<sup>th</sup> LASER DENTISTRY  
WORLD CONGRESS**

1 - 3 OCTOBER 2018  
RWTH AACHEN UNIVERSITY  
AACHEN, GERMANY

This congress will integrate science and practical experience on different levels of presentations and demonstrations, like:

- High ranked international keynote speaker lectures
- On stage live patient demonstrations
- Interactive digital poster presentations
- Oral presentations combined with clinical relevant skill training
- Short presentations of latest research findings
- Clinical case presentations
- Rotating company supporting workshops, gaining continuous education certificates.

**Don't miss the biggest scientific event for Laser Dentistry in 2018**

Register online here:

[www.wfld-aachen2018.com](http://www.wfld-aachen2018.com)

ISLD International Society for Laser Dentistry

dgl. The German Laser Dentistry Association

AALZ World Academy for Laser Education in Dentistry

# 可以抵抗菌斑并杀死微生物的新牙科材料是什么样的？

美国，费城：牙医依靠复合树脂材料来进行修复治疗，例如充填龋洞，然而这些材料就像牙釉质一样，很容易使菌斑附着生长。在最近的一项研究中，来自宾夕法尼亚大学的研究人员评估了一种新型的牙科材料，它与一种抗菌化合物结合在一起，不仅能杀死细菌，还能抵抗生物膜的生长。

此外，与一些药物注入的材料不同，它对周围组织的毒性最小，因为它含有低剂量的抗菌药物，只杀死与之接触的细菌。

“诸如此类的牙齿生物材料需要达到两个目标：首先，它们应该有效地杀死病原微生物；其次，它们需要承受重大的机械压力，就像我们咬合和咀嚼时一样。许多产品需要大量的抗微生物剂才能达到最大的杀灭效果，这会削弱机械性能，而且对组织有毒性。而我们发现这种材料具有优异的机械性能和长期的抗生物膜活性，没有细胞毒性。”宾夕法尼亚大学牙科医学研究助理教授 Geelsu Hwang 说。

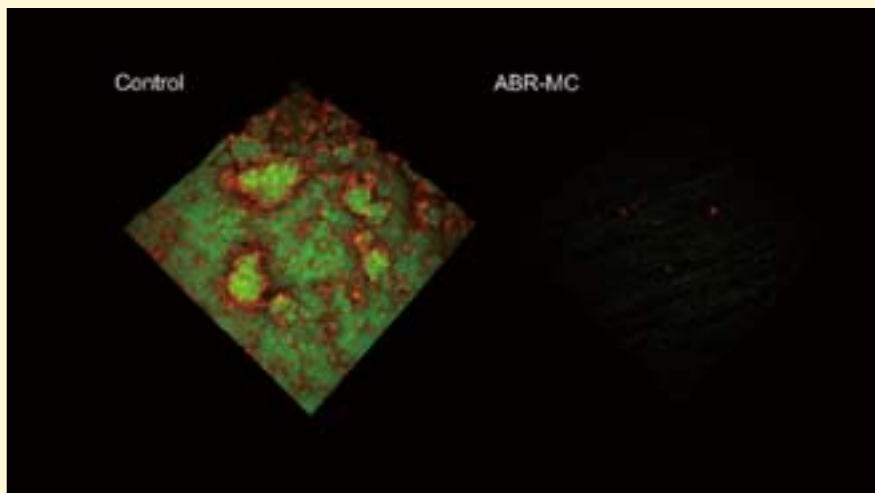
这种新开发的材料由一种内含抗菌药物咪唑的树脂组成。与一些缓慢释放药物的传统生物材料不同，这种材料是不可渗透的，因此只能杀死触及它的微生物。“这可以降低抗菌素耐药的可能性。”Hwang 说。

Hwang 和他的同事们测试了这些材料杀死微生物、防止生物膜生长和承受机械压力的能力，结果表明它能有效杀死接触细菌细胞，并严重破坏生物膜在其表面上生长。与对照复合材料相比，只有微不足道的生物膜基质（将细菌团簇保持在一起的胶）能够在实验材料上累积，而随着时间的推移，粘稠的生物膜基质会不断在对照材料上累积。

在初步测试之后，研究小组评估了在实验材料上去除生物膜所需的剪切力。使用最小的力量就可以将几乎所有生物膜从实验材料中去除。Hwang 补充说：“相当于喝一杯水的冲力，很容易就能从这种材料中除去生物膜。”相反，即使使用四倍强度的力，也无法从对照复合材料中去除生物膜。

这项题为“非可达性咪唑类化合物，可

用于干扰细菌聚类、外多糖基质组装和增强生物膜去除”的研究由 Dentsply Sirona 资助，发表于《ACS 应用材料和界面》杂志上。DT



与对照材料相比，由链球菌（一种可引起龋齿的常见细菌）组成的生物膜生长在新开发的牙科材料（右图）上的时候要更容易去除，而这种材料中有一种抗菌药物。（图片：宾夕法尼亚大学）

广告

**北京大学 口腔医学院**

## 招生 | 初级

### 招生简章

### 口腔种植基础理论和操作培训班

**牙种植之路从此开始！**

北京大学口腔医学院2011年-2018年已举办了46期口腔种植基础理论和操作培训班，从外科、修复、牙颌方向系统、全面地介绍现代种植牙的新技术和理论知识，内容丰富，紧密结合临床，模型操作训练、手术观摩等实践课时约占50%左右。本课程目标是让学员学习掌握牙种植修复基本技术，同时对骨增量、上部重建、软组织移植等较复杂技术也有所了解，为临床医生持续提高自身能力，胜任日益增长的牙种植修复临床打下扎实的基础。开课以来，我们一直实行小班授课，已培训全国各地学员1100余人，是国内开办最早、培训学员最多的大学院校种植培训课程之一，深受广大学员欢迎，历年学员名额均处于紧缺状态。2019年我单位将继续举办第47期-50期培训班课程，每期5天，学员可选择任意一期报名参加，现已开始接受报名咨询，欢迎关注。

期数	日期	第一天	第二天	第三天
第四十七期	4月10日—4月14日	8:30-10:30 种植修复基础理论 10:30-12:30 种植修复临床病例分析 13:30-14:30 种植修复临床病例分析 14:30-17:30 种植修复临床病例分析	8:30-10:30 种植修复基础理论 10:30-12:30 种植修复临床病例分析 13:30-14:30 种植修复临床病例分析 14:30-17:30 种植修复临床病例分析	8:30-10:30 种植修复基础理论 10:30-12:30 种植修复临床病例分析 13:30-14:30 种植修复临床病例分析 14:30-17:30 种植修复临床病例分析
第四十八期	5月15日—5月19日	8:30-10:30 种植修复基础理论 10:30-12:30 种植修复临床病例分析 13:30-14:30 种植修复临床病例分析 14:30-17:30 种植修复临床病例分析	8:30-10:30 种植修复基础理论 10:30-12:30 种植修复临床病例分析 13:30-14:30 种植修复临床病例分析 14:30-17:30 种植修复临床病例分析	8:30-10:30 种植修复基础理论 10:30-12:30 种植修复临床病例分析 13:30-14:30 种植修复临床病例分析 14:30-17:30 种植修复临床病例分析
第四十九期	6月12日—6月16日	8:30-10:30 种植修复基础理论 10:30-12:30 种植修复临床病例分析 13:30-14:30 种植修复临床病例分析 14:30-17:30 种植修复临床病例分析	8:30-10:30 种植修复基础理论 10:30-12:30 种植修复临床病例分析 13:30-14:30 种植修复临床病例分析 14:30-17:30 种植修复临床病例分析	8:30-10:30 种植修复基础理论 10:30-12:30 种植修复临床病例分析 13:30-14:30 种植修复临床病例分析 14:30-17:30 种植修复临床病例分析
第五十期	9月4日—9月8日	8:30-10:30 种植修复基础理论 10:30-12:30 种植修复临床病例分析 13:30-14:30 种植修复临床病例分析 14:30-17:30 种植修复临床病例分析	8:30-10:30 种植修复基础理论 10:30-12:30 种植修复临床病例分析 13:30-14:30 种植修复临床病例分析 14:30-17:30 种植修复临床病例分析	8:30-10:30 种植修复基础理论 10:30-12:30 种植修复临床病例分析 13:30-14:30 种植修复临床病例分析 14:30-17:30 种植修复临床病例分析

**学分：(国家级)1类10学分**  
 主办单位：北京大学口腔医学院  
 协办单位：北京口腔医学会口腔种植专业委员会  
 培训基地：北京大学口腔医院第二门诊部  
 项目编号：2018-08-02-072 (国)

## 招生 | 高级

### 招生简章

### 美学区牙种植技术理论和操作高级培训班

**2019年火热报名中!**

第五期 10月18日—10月20日

越来越多的患者和医生将种植牙作为牙缺失修复的首选方案，美学区域的种植修复对于临床医师是很大的挑战，本项目是为有一定种植经验的医师开展的高级培训课程，系统的阐述美学区种植的技术要点，包含理论课程和大量实操课程，手把手指导，最终达到帮助学员掌握美学区种植技术的目标。

本课程由主办了50余期美学种植培训的资深教授团队授课并指导操作，本课程已开展种植类课程培训学员2000余名，并承担北京大学口腔医学院的临床、教学和科研任务，获国家自然科学基金、科技部、北京市科委、国际牙种植学会等国内、国际多项科研基金和发明专利。

**课程特色：**

- 美学区种植、硬软组织增厚的生物学基础；
- 实操结合增加对个性化种植修复的理解；
- 实操结合增加种植技术；
- 实操结合增加种植、CBCT手术；
- 其中，超声骨刀、生物引导膜、骨粉、显微器械、显微刀片、球钻、临时冠等均力临床工作中真正实用的设备与材料；

**第一天**

8:30-10:30 美学区种植理论课程  
10:30-12:30 美学区种植理论课程  
13:30-14:30 美学区种植理论课程  
14:30-17:30 美学区种植理论课程

**第二天**

8:30-10:30 美学区种植理论课程  
10:30-12:30 美学区种植理论课程  
13:30-14:30 美学区种植理论课程  
14:30-17:30 美学区种植理论课程

**第三天**

8:30-10:30 美学区种植理论课程  
10:30-12:30 美学区种植理论课程  
13:30-14:30 美学区种植理论课程  
14:30-17:30 美学区种植理论课程

**学分：(国家级)1类6学分**  
 主办单位：北京大学口腔医学院  
 培训基地：北京大学口腔医院第二门诊部  
 项目编号：2018-08-02-072 (国)

欢迎关注“口腔高地”  
我们将第一时间为您提供口腔种植领域最新资讯

# PLANMECA CALM™

一款针对CBCT影像的移动伪影移除算法

## 动则虚，静则晰 CALM, 虽动尤静

患者在成像过程中的移动是造成影像效果不理想的首要原因之一。普兰梅卡全新 Planmeca CALM™ 修正算法可轻松为您成功移除 CBCT 影像中的移动伪影。



CALM 算法  
可适用所有  
普兰梅卡  
3D 口腔 CT



未使用 Planmeca CALM™ 的效果



使用 Planmeca CALM™ 的效果

## Planmeca Romexis™ 一体化中央操控 牙科软件

普兰梅卡可为各类诊所提供一套先进的一体化中央操控牙科软件——Planmeca Romexis™。这套中央操控软件平台可将诊所内的所有数字化设备连入其中进行集中管理。这种一体式操控模式不但可为诊所节省大量的时间与管理成本，而且还可确保患者得到更加优质的治疗与服务。



扫一扫，关注我们



更多信息以及经销商联络方式  
请查看官网  
[www.planmeca.com/cn](http://www.planmeca.com/cn)

# PLANMECA 普兰梅卡

# 利用PD MAP，临床医生可方便地使用MTA

[瑞士] Mauro Amato

20余年前(1993年)，Torabinejad首次提出一种新型根尖充填材料——三氧化矿物聚合物(MTA)。体外实验表明，MTA作为根尖充填材料比汞合金或超EBA具有更优秀的密封性能。后来几个体内和体外研究，表明MTA更适于该操作。临床中的这些程序——盖髓，

根尖诱导成形术，根管侧穿的修补及根尖逆向充填等均会涉及密封根管系统和牙齿外表面之间的通道。

刚开始，MTA材料的应用是利用塑料或金属镊子(Torabinejad和Chivian 1999年)放置，但仍未找到合适的放置器械。瑞士 Produits

Dentaires S.A厂家为MTA放置，给诊所和手术室研发了微根管充填系统。微根管充填系统(MAP)可帮助医生完成临床中各种操作。入门套装和通用套装适用于根管充填，口腔外科手术套装适用于逆向充填。新型NiTi记忆合金尖端可手动弯曲成任意角度。经高温高压消毒，工作针头可恢复到最初形状。利用微根管充填系统，临床医生可方便地使用MTA。

与微根管充填系统(MAP)相结合，PD公司研发了WHITE MTA用于根管系统充填。由于MAP系统已上市应用，很多研究表明，使用PD公司的WHITE MTA在各种情况下应用都很方便。

### 盖髓术

近年来，活髓保存治疗已颇受欢迎。氢氧化钙曾一直是最常用的盖髓材料，但MTA材料在生物相容性和效果上(Aguilar和Linsuwanont 2011)表现更优秀。龋源性牙髓大面积暴露可进行部分牙髓切断，利用MTA作为封闭剂保证留存牙髓的活力。(图1)



图1: a-深龋病损; b-部分活髓切断术; c-应用MAP系统及PD公司的WHITE MTA (瑞士Produits Dentaires S.A厂家); d-填充; e-利用MAP系统放置MTA进行的盖髓术的术后影像。

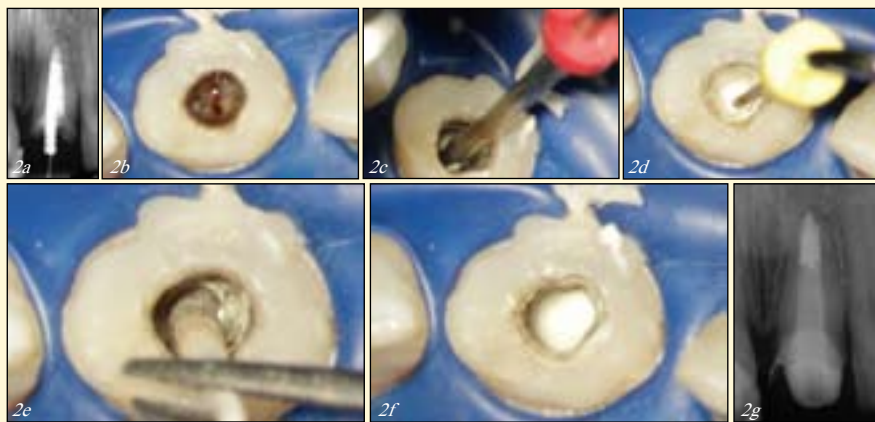


图2: a-对有弯管的患牙进行根管治疗; b-再治疗后的牙表现根尖敞开; c-应用MAP系统输送MTA (PD公司的WHITE MTA, 瑞士 Produits Dentaires S.A) d, e-利用充填器或纸点压实MTA; f-MTA填充; g-术后牙片显示: MTA隔离层和纤维桩重建。

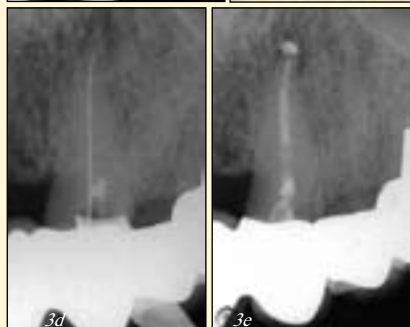
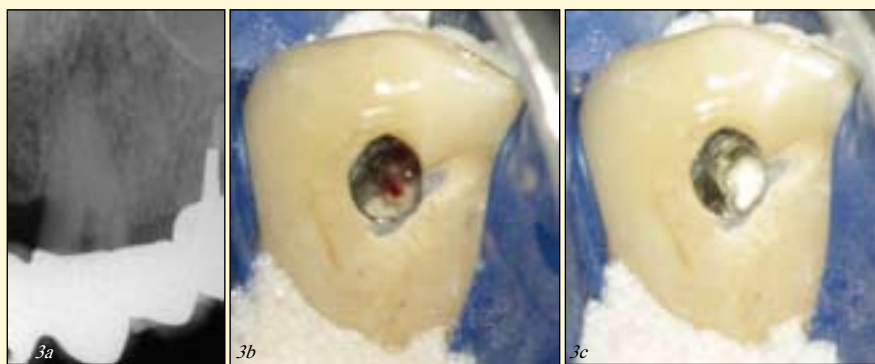


图3: a-尖牙颈部表现为透射;  
b-穿孔部位渗血;  
c-应用MAP系统放置MTA (PD公司的WHITE MTA, 瑞士 Produits Dentaires S.A) ;  
d-原始根管及侧穿部位修补;  
e-根管充填术后片。



广告

## DenTech China 2018

www.dentech.com.cn

### 第二十二届中国国际口腔器材展览会暨学术研讨会

### The 22<sup>nd</sup> China International Exhibition & Symposium on Dental Equipment, Technology & Products

2018.10.31-11.03

### 上海世博展览馆

Shanghai World Expo Exhibition and Convention Center

主办单位: 中华人民共和国商务部  
 承办单位: 中国国际贸易中心  
 协办单位: 上海交通大学医学院附属第九人民医院 / 上海市口腔医学会 / 上海博星展览有限公司  
 协办单位: 上海中医药大学附属岳阳中西医结合医院 / 上海市口腔医学研究所 / 同济大学附属口腔医院 / 暨南大学附属口腔医院

Approved by: Ministry of Commerce of the People's Republic of China  
 Organized by: China International Commerce Center (The United & Technology)  
 Organized by: Shanghai World Expo Exhibition and Convention Center, Shanghai East China University of Science and Technology (Shanghai International Exhibition & Convention Center)  
 Organized by: Shanghai World Expo Exhibition and Convention Center, Ltd.

Organized by: College of Stomatology, Shanghai East China University of Science and Technology / Shanghai Research Institute of Stomatology / School of Stomatology, Tongji University / Shanghai International Hospital / Fudan University



添加官方微信  
OFFICIAL WECHAT

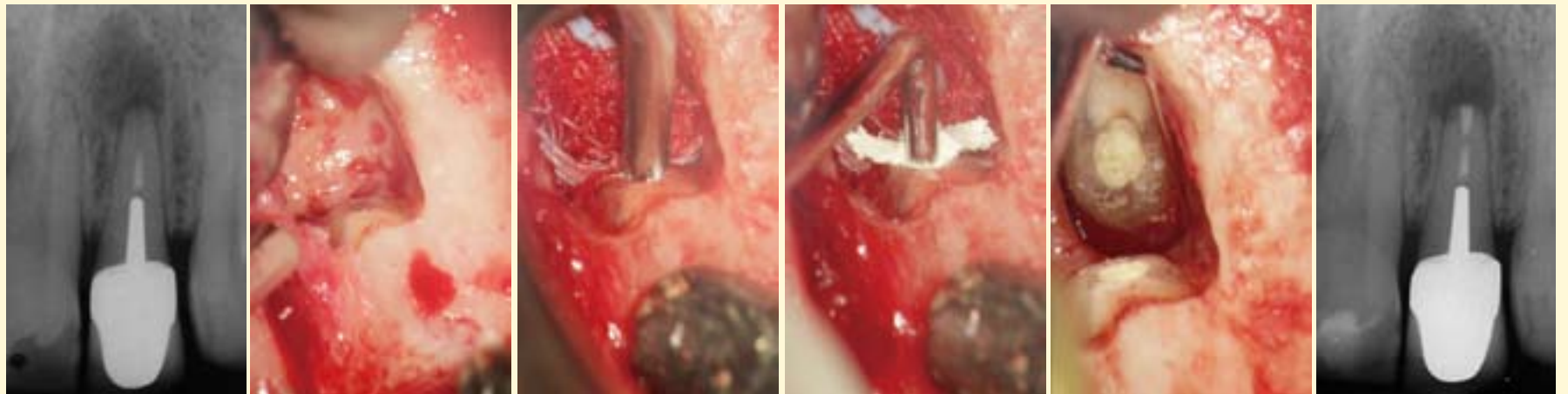


图4: a-大面积根尖病变术前片; b-根尖手术; c-应用MAP系统输送MTA (PD公司的WHITE MTA, 瑞士Produits Dentaires S.A); d-利用充填器压实MTA; e-根尖腔隙充填严密的镜像图; f-根尖末端充填的术后片。

广告

**MAP SYSTEM**  
MICRO-APICAL PLACEMENT

**明智的选择  
专业的根管封闭  
和修补治疗**

由此变革  
简便、精准、实用的  
MTA充填技术

DISCOVER OUR ENTIRE MAP RANGE AT [WWW.PDSA.CH/MAP](http://WWW.PDSA.CH/MAP)  
Produits Dentaires SA, Vevey, Switzerland

**PD** SMART PRODUCTS FOR ENDO LOVERS

#### 根尖诱导成形术

为防止根管充填材料挤压到未发育完成还处于敞开状态的根尖部, MTA作根尖封堵。很多研究表明, MTA更易诱导根尖硬组织形成, 且相对于其它材料更不容易引起炎症(Simon等, 2007年)。(图2)

#### 根管侧穿的修补

根管或髓室意外穿孔可造成患牙愈合后极差。利用生物相容性良好的密封材料, 如MTA进行侧穿修补可明显改善侧穿牙齿的愈合(Mente等2014年)。(图3)

#### 根尖手术

作为根尖填充材料, MTA在根尖手术中可获得更好效果。应用MTA可减少炎症、牙骨质和其它牙周组织增生(Torabinejad 和 Chivian 1999年)。(图4) DT

### 作者信息



Mauro Amato DMD  
瑞士巴塞尔大学  
牙周病学、牙体病学和牙髓病学组  
Hebelstrasse 3  
4056 Basel  
Switzerland  
[mauro.amato@unibas.ch](mailto:mauro.amato@unibas.ch)

Mauro Amato博士毕业于瑞士巴塞尔大学的牙科专业。Mauro Amato博士目前在巴塞尔大学牙周病学、牙体牙髓病学和龋病学组担任讲师和研究员, 是瑞士牙髓病学委员会SSE的成员。



# “iCARE大咖说”初场秀之民营口腔圈的思维激辩

卡瓦集团

一年一度的中国口腔届行业盛会——中华口腔医学会学术年会暨CDS展览会于上海国家会展中心隆重举行。8月30日，凭借其颠覆型的创新互动性“行业论坛”运营模式，卡瓦大讲堂“iCARE大咖说”迎来了一次国内民营口腔圈的“思维激辩”！

金牌主持人、“口腔圈矮大紧”、著名口腔媒体人于大光医生，首先登场亮相，以其“谈笑有鸿儒”之风迅速营造了欢腾愉悦的现场氛围。

四位被赋以“口腔圈上海老克勒”、“口腔圈梦想家黄校长”、“院校人创业的伯乐和领军者”鲜明人设形象的大咖：单伟文医生、黄懂医生、马春敏医生先后亮相，就一些行业热点型的“碰撞型”议题展开分享与探讨。不论是在场的大咖嘉宾，还是热盼已久的台下众多行业同仁，都投入于丰富生动的讨论中，现场“金句”频出，掌声热烈不断！

## 碰撞问题1

用什么样的方式才能解决牙医的“苦逼”问题？

作为口腔圈海派文化的领军人，单医生说道：“努力是牙医的习惯，但是一定要想想这样的努力是为了什么？没有一定的家人关怀、家庭关爱和同事之间的关怀，人很难走远。爱自己，让合适的人做合适的事，大家精诚团结，眼中可以留几颗‘沙子’。”

大部分牙医从上学以来就是非常优秀的，对所有的荣誉都有占有欲。但是，学无止境，人如果不懂得“舍”，生活就会很累。做好时间管理，想好人生目标，学会做减法，一天关注一件事并做成功，就很完美。

## 碰撞问题2

医美行业 VS 牙科行业：医美的问题在哪

里？如何将医美里某些好的模式复制到牙科行业？

对此，黄医生认真地给我们做了讲解：医美对我们是没冲击的，因为我们干的是不同的事。我们要学习的是医美如何做好客户管理，提高客户黏性的，继而用于管理那些来做正畸，种植，美白等消费医疗的病人。医美VS牙科是学习，而学习是没有竞争的。

未来中国的患者医疗服务一定会像发达国家一样，从治疗、预防为主升级到消费医疗。中国民营口腔现在有20多万医生，而真正有牙患疾患到诊所治疗的只有10%。我们口腔的发病率，充填率只有6%到7%。所以，大家不要心急，我们的路很窄，但是我们的饭肯定吃得越来越好。

牙科是分为严肃医疗和消费医疗的，严肃医疗就是看病的，消费医疗是没病想变美的。相比医美，牙科才是刚需。如何把刚需变成消费和客源，才是一个口腔医疗机构的核心竞争力。创新的理念，流程的改善，新产品的研发，三者相结合，相信口腔的未来会比医美还好！

## 碰撞问题3

享情怀 VS 拼速度，精品化 VS 规模化，两者可以兼得吗？

作为拥有80家门店的欢乐口腔领军人，马医生说道：“做精品还是做连锁其实取决于一个人的追求和梦想，只要对得起患者和员工，不忘初心，那就是好的。”

成熟的发达国家基本分为个人诊所，大连锁，合伙制的中型连锁这三种类型。但在中国，私立开业的开放力度还不够大，由于政策和医疗许可证的问题，开业有很多障碍最终都会变成资金问题。所以，大部分医生可能更适合做小规模精品诊所。个别有企业



卡瓦集团总裁张轶昊先生



口腔圈“梦想家黄校长”黄懂医生



口腔圈“上海老克勒”单伟文医生



院校人创业的“伯乐和领军者”马春敏医生



大咖们现场合影



讲堂现场座无虚席

家的野心、学习和压力承受能力强，以及家人都很支持的，可以选择做大规模。

## iCARE品牌的初心

“以人为本，让生命绽放”

作为东道主，卡瓦集团总裁张轶昊先生

致辞说道：“我们希望能把中国智造，中国研发，中国生产的产品结合国际先进的理念一块儿提供给中国的客户。我们希望能够把中国制造的产品和国际制造的产品，通过iCARE的服务整合在一起，真正的赋能医生，推动中国民营口腔的发展！” DT

广告



## PROMEDICA

### 最高品质，德国制造

**光固化微混合型树脂**

- 可用于各种适应症
- 特性保证良好美学效果
- 绝佳的物理特性
- 高填料含量
- 可充填的稠度

(也可作Composan LCM流动树脂使用)





**玻璃离子粘接水门汀**

- 高水平粘接力
- 高生物相容性，低酸性
- 持续氟释放
- 微细粘接层厚度确保精确度
- 半透明性带来完美美学效果



**Dental Material GmbH**  
 24537 Neumünster / Germany  
 Tel: +49 43 21 / 5 41 73  
 Fax: +49 43 21 / 5 19 08  
 eMail: info@promedica.de  
 Internet: www.promedica.de

了解更多产品信息，请访问 [www.promedica.de](http://www.promedica.de)