

# 正畸论坛

— ORTHO TRIBUNE · 中国版 —

香港, 2014年6月28日出版

会员资料

第8卷第6期



## 《Pd法弓丝弯制训练》——直丝弓时代重要临床手段

在多年从事正畸基本技能培训中发现, 各种直丝弓矫正技术已被广泛的推广和使用, 成为当今正畸矫正技术的主流。复杂的弓丝弯制虽被简化, 但其仍然是基本技能训练中的不可忽视的基础练习。 ▶ 第23页



## 如何提升我们的诊断智慧: 教给我们的住院医师

经过了多年的临床实践和教学, 我发现我们很多的住院医师遗忘了一些正畸学的培训内容。本文提到的是一些在教学中很少或从未被提及的问题和其指导方案的例子, 他们是一些常规诊断过程和检查之外的项目…… ▶ 第24页

# 《Pd法弓丝弯制训练》——直丝弓时代重要临床手段

赵弘, 中国

1998年赵弘博士代理了日本TOMY矫治材料, 在把高质量的产品推广到中国市场的同时, 一直活跃在正畸培训的最前线。

在多年从事正畸基本技能培训中发现, 各种直丝弓矫正技术已被广泛的推广和使用, 成为当今正畸矫正技术的主流。复杂的弓丝弯制虽被简化, 但其仍然是基本技能训练中的不可忽视的基础练习。

每次示教的手法和动作并不统一, 完成弯制时间和动作也有差异, 造成同样的学员看同一老师在不同时间段的弯制示教也有所不同。

由此, 开始引用日本HPI (Human Performance Informatics Institute) 研究所创始人美国牙医Dr.Beach理事长在上世纪60年代末开始进行了20多年的研究, 提出了指导牙医操作的Pd理论 (Proprioceptive derivation)。意译是“固有感觉诱导”是人体本身所固有的本体感觉演绎而来的理论。其观点是“以人为中心, 以零为概念, 以感觉为基础”。凡是自然的健康的状态它都看作是零, 而不自然的不健康的状态则根据程度而定为负1-9不同等级。

### Pd指位及弯制方向的数字化

#### 1. Pd指位及弓丝弯制方向的数字化:

应用Pd (固有感觉诱导) 理念中对指位的数字表述进行弓丝弯制训练。将体位和运动, 手法和指位进行量化, 让学员获得统一的体位, 指位, 握钳和弯制手法。

#### • Pd指位:

手指的基本点用三位数字表示, 数字前加mi。百位数代表指位, 按顺序从右手拇指开始为1, 左手拇指为6。左手小指和无名指因很少使用, 使其与右手的4和5手指重叠。十位数代表指面, 0为个手指的指尖 (指尖0的范围是用直尺指面对着手指长轴成45°角时与手指各面的接触部分), 1为手心, 2为手背, 3为桡侧 (拇指侧), 4为尺侧 (小指侧)。个位数代表指节分区即将指节三等分用二条线分界 (指关节线除外)。(见图1-3)

#### • Pd法弓丝弯制方向的数字化:

端坐挺胸 (腰背挺直, 不要靠背), 双手置于胸前, 弓丝弯制中心应距眼睛有一尺的安全距离 (能看到手指的指纹最清楚的距离), 前臂与视线形成约90°交角。闭眼想象三个轴的位置。上下为Z轴, 左右为X轴, 前后为Y轴。

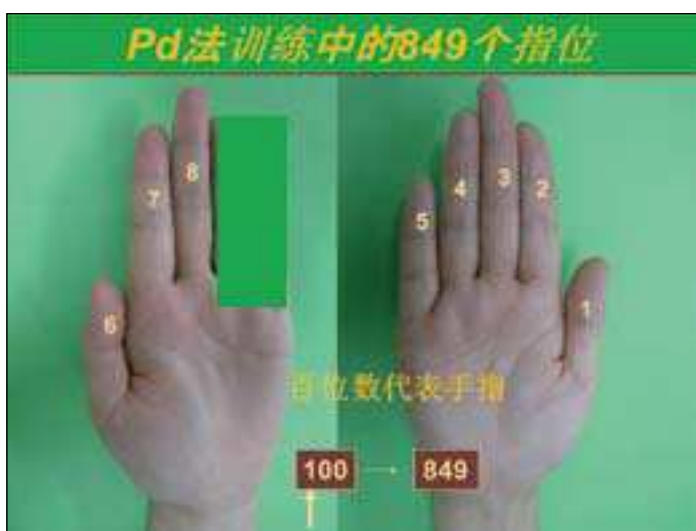


图1: 百位数代表指位。

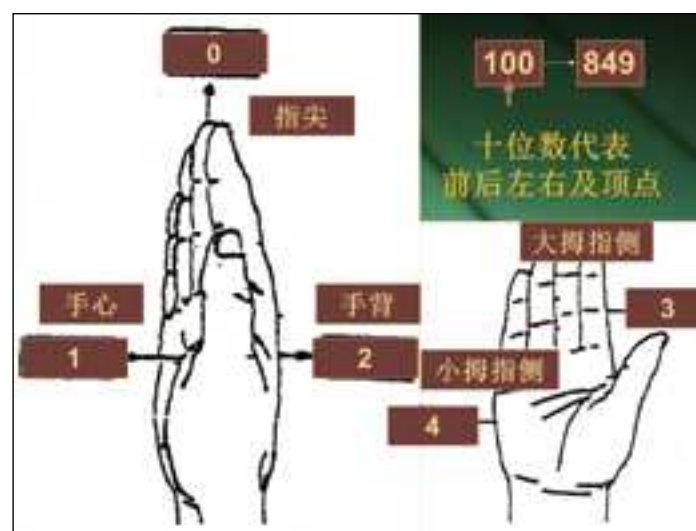


图2: 十位数代表指面图。

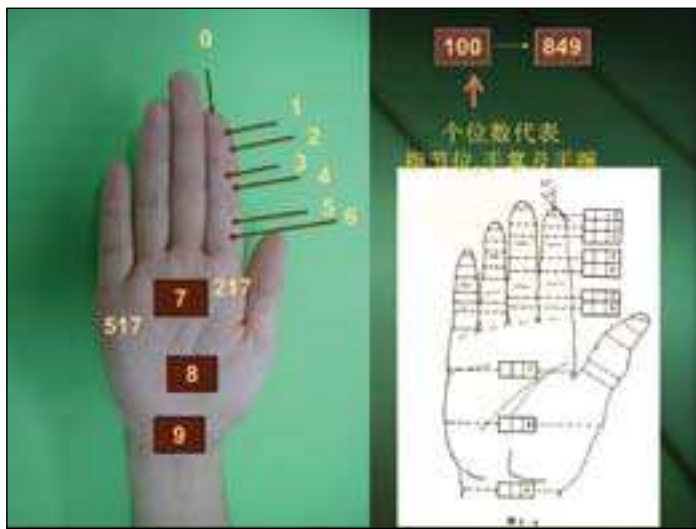


图3: 个位数代表指节分区。



图4: 弯制方向X, Y, Z轴的‘+’, ‘-’设定。



图5: 弯制方向X, Y, Z轴的‘+’, ‘-’设定。

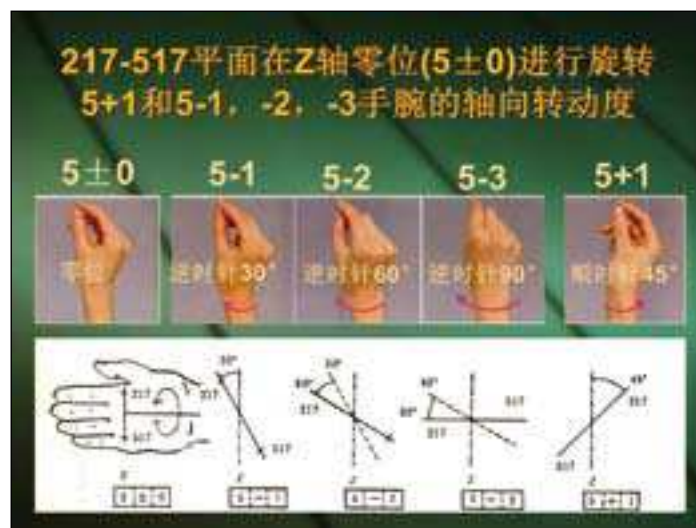


图6: 前臂及腕部轴向运动。

## 作者信息



赵弘博士, 1983年毕业于北京医学院。1996年取得大阪齿科大学齿学博士学位。1991年加入日本矫正学会, 1996年加入美国矫正学会。2005年9月被山西医科大学口腔医学院聘为正畸学专业客座教授。2008年5月被银川市口腔医院, 遵义医学院口腔硕士研究生培训基地聘为正畸专业客座教授, 2009年3月列入自治区首批优势重点专科特聘专家。2013年3月北京大学医学网络教育学院开设《Pd法弓丝弯制训练》课程。2014年4月列入四川大学华西口腔医院正畸科国家重点专科合作项目之一。

• 根据Pd理论对弯制方向X, Y, Z轴的‘+’, ‘-’进行设定:

X+为向右运动, X-为向左运动。Y+为向前运动, Y-为向后运动。Z+为向上运动, Z-为向下运动。(Pd理论中X+1代表由工作中心向右运动1mm, 弓丝弯制训练中的X+1代表由弯制中心向右运动1cm) (见图4, 5)

• 根据Pd理论对前臂及腕部的轴向运动进行设定:

前臂-手腕的轴向转动位用mi5±0, mi5+1, mi5-1, mi5-2, mi5-3表示。mi5±0: 代表手掌与地面垂直, 这是手腕的基本位置。mi5+1代表掌面外旋 (顺时针旋转) 0-45°。mi5-1代表掌面内旋 (逆时针旋转) 0-30°, mi5-2代表掌面内旋 (

逆时针旋转) 30-60°, mi5-3代表掌面内旋 (逆时针旋转) 60-90°。

2014年秋季, 历经多年经验的积累和沉淀, OPD齿科培训中心将在北京正式启动。OPD培训中心由国内外知名齿科专家组成精英授课团队, 定期推出更多的综合齿科培训课程。让我们共同期待和齿科同行们互勉的新平台的诞生。OT



# 如何提升我们的诊断智慧：教给我们的住院医师

Dennis J. Tartakow

## 第一部分

正畸医生是否有责任检查合关系、牙和牙龈？是的，当然，同时我们也有责任运用我们的经验和知识不仅仅是去排齐牙齿，调整错颌关系或改善颌骨的骨性关系不调，还要确保所有头部和颈部的疾病都能够被识别，记录，治疗或作为治疗参考。

经过了多年的临床实践和教学，我发现我们很多的住院医师遗忘了一些正畸学的培训内容。虽然经验是最好的老师，但是我们该实践什么以

及我们该如何去实践常常反映在教导者和导师的研究生实习项目中。

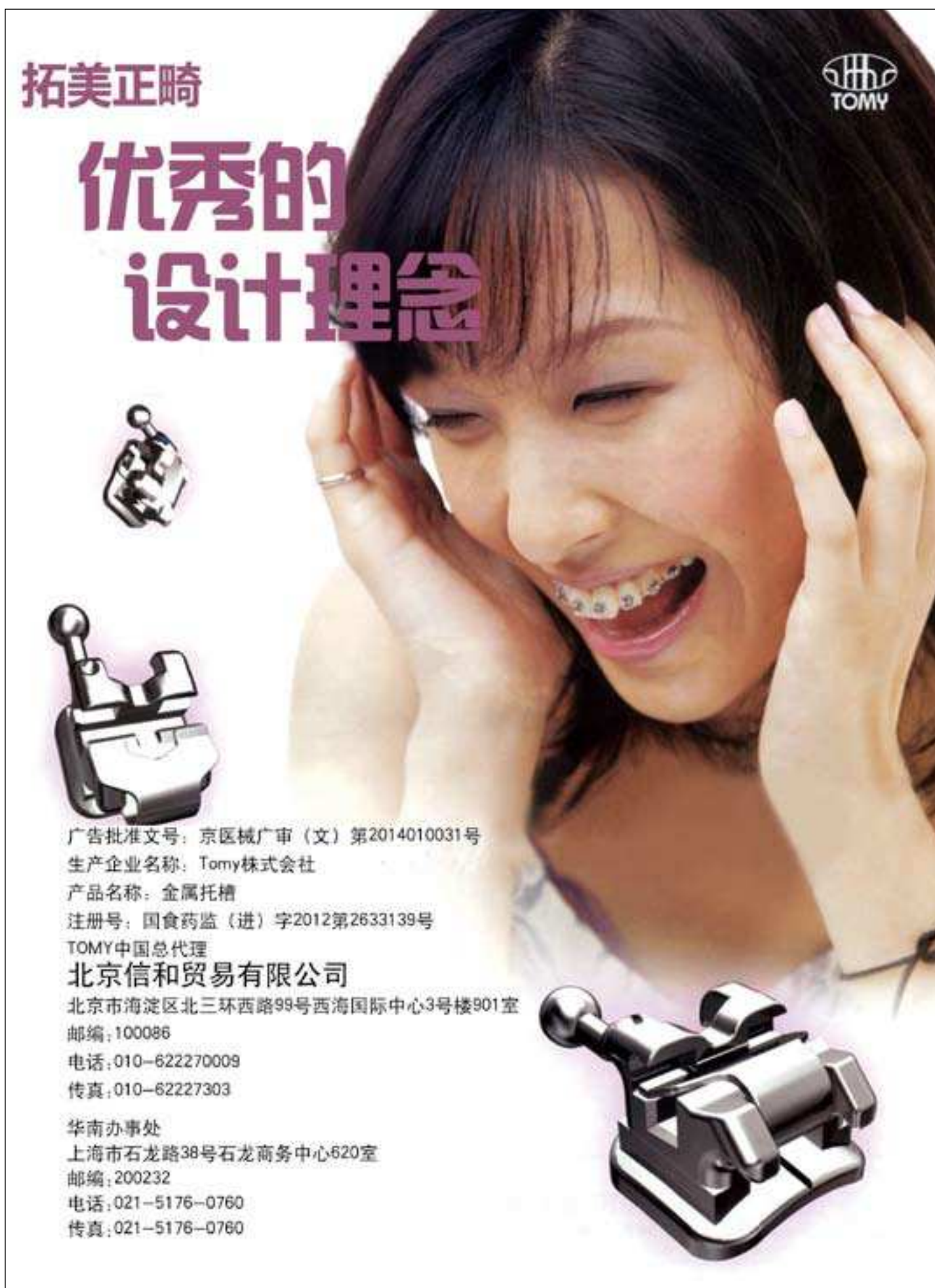
下面是一些在教学中很少或从未被提及的问题和其指导方案的例子，他们是一些常规诊断过程和检查之外的项目。

1. 病例书写是培训中最明显又是最常被忽视的问题，通常是因为培训者假设了住院医师很清楚的知道在来往函件、诊断书以及患者表格中应该如何去填写以及写什么，但是他们真的知道么？他们并不知道！我们必须培养他们在很多人

面前发言，在法庭上和法官以及陪审团说话，更重要的是，我们必须指导他们正确的记录并且运用恰当的英语表达。

在交流我们的想法、治疗方案、问题、目标和预期结果时，清晰的话语和恰当的书写是病例保存中最为重要的。写清楚患者信息表的效果就很显著，因为若干年后当被要求回顾病人的档案时，如果我们连患者的名字都记不住，就别提治疗他们了。

询问任何一个医疗事故代理律师，牙医或正



**拓美正畸**

**优秀的  
设计理念**

广告批准文号：京医械广审（文）第2014010031号  
 生产企业名称：Tomy株式会社  
 产品名称：金属托槽  
 注册号：国食药监（进）字2012第2633139号  
 TOMY中国总代理  
**北京信和贸易有限公司**  
 北京市海淀区北三环西路99号西海国际中心3号楼901室  
 邮编：100086  
 电话：010-622270009  
 传真：010-62227303

华南办事处  
 上海市石龙路38号石龙商务中心620室  
 邮编：200232  
 电话：021-5176-0760  
 传真：021-5176-0760

## 出版者信息

### 正畸论坛

— ORTHO TRIBUNE · 中国版 —

© 2014, Dental Tribune International GmbH. 版权所有

Dental Tribune, 世界牙科论坛将尽自己最大的努力，准确报道临床信息和制造商的产品信息，但我们不能为产品信息的有效性承担责任。由于信息的不断变化，我们也不能保证您阅读这些信息时的准确性和完整性。我们也不为产品名，产品权和广告说明承担任何责任。作者发表的信息只代表他们个人的观点，不代表Dental Tribune的观点。

本刊物由香港出版发行

亚太区总部

地址：香港湾仔谭臣道111号

豪富商业大厦20楼A室

电话：+852-3113-6177

传真：+852-3113-6199

中国联络处

地址：北京市朝阳区东四环北路6号二区

阳光上东安徒生花园底商102-103号

邮编：100016

电话：86-10-51293736

传真：86-10-51307403

电子邮件：info@dentistx.com

网址：www.dentistx.com

国际主编：Sascha A. Jovanovic

名誉顾问：林野

正畸专家顾问：

张志勇 李德华 邓飞龙 宋应亮 邱立新

陈宁 周磊 周延民 梁星 潘在兴

丁仲鹏 马建民 马泉生 谭包生 康博

王新平 赖红昌 叶平 齐翊 何家才

张国志 李晓红 黄远亮 焦艳军 董福生

沈庆平 谷志远 陈卓凡 贺平 宿玉成

徐欣 董毅

亚太执行总编：黄 權

执行主编：陈 佼

执行编辑：高海萍 贾刘合

翻 译：曹 丽

市场部经理：刘雪静

全球编辑/亚太管理编辑

Daniel Zimmermann

newsroom@dental-tribune.com

+49 341 48 474 107

临床编辑

Magda Wojtkiewicz

网络编辑

Yvonne Bachmann

Claudia Duschek

版权编辑

Sabrina Raaff

Hans Motschmann

出版者/总裁/CEO

Torsten Oemus

财务总监

Dan Wunderlich

媒体销售经理

Matthias Diessner (Key Accounts)

Melissa Brown (International)

Peter Witteczek (Asia Pacific)

Maria Kaiser (USA)

Weridiana Mageswki (Latin America)

Hélène Carpentier (Europe)

市场及销售服务

Esther Wodarski

Nicole Andrä

会计

Karen Hamatschek

商务拓展经理

Claudia Salwiczek

制作及发行经理

Gernot Meyer



畸医生填写的患者治疗表格是否恰当,你将会感到羞愧。大多数临床医生不花时间填写适当的注释,解释或识别中遇到的问题,如依从性,口腔卫生,缺少适当器械护理等等,还有一些表达的很差,无论记录了什么都无法被理解或者是根本说不通的。

不仅仅是符号难以辨认,还有很多简写和缩写,以至于只有那一个临床医生可以看懂。大多数表格的内容都很短,不完整,无法被理解并且欠妥当。这种现象发生的非常频繁,这是对导师的负面反映,因为这些本是我们的职责。

2. 头影测量片可以提供除了牙齿线距和角度测量数据以外更多的诊断信息。这样的扫描片,可以用来寻找除口腔疾病以外的疾病。不久前,一个刚刚毕业的正畸住院医师兴高采烈的来跟我说就因为听了诊断讲座,他在例行的头影测量片中发现了一位24岁病人的颈动脉钙化。这位患者没有高胆固醇或心脏疾病的家族史和个人史,颈动脉钙化也从未被诊断出来过,并且病人并不知情。后来血管外科医生清理了钙化,从而挽救了患者的生命。

一张头影测量片可以帮助诊断颈椎问题,椎间盘疾病和其他脊椎畸形(异常)。扁桃体和腺样体肥大导致的气道狭窄,口呼吸,腭穹窿高拱,开合等等,也可以在头影测量片中被识别。例子不胜枚举,但是这些疾病只有在医生花时间更详细地检查X光片时才能发现。

3. 颏顶位片(SMV)和头颅正位片(PA)可以显示出下颌骨的膨隆性病变,然而全景和头影测量片却往往做不到。

有这样一个病例,一位18岁的女性患者无症状的下颌肿胀,最终被诊断为纤维发育不良。

要诊断一位纤维发育不良的患者给正畸医生提出了重要的问题:(1)患有纤维发育不良的患者可以正畸么,以及(2)有纤维发育不良的

情况时移动牙齿有什么禁忌?这的确是一个罕见的发现,但是这些都可以促进其他疾病的早期诊断,特别是对于颈椎问题引起的良性和恶性疾病的形成是非常有价值的判断工具。

SMV和PA在诊断骨性偏斜时效果卓越。中线偏斜往往会被误诊并归类为牙齿的问题,而实际上是潜在的上、下颌骨不对称,或二者都不对称导致的。中线的问题和诊断,可以很容易地凭借这两种X光片精确的呈现出左右下颌体长度的不同来证实。我们是否经常抱怨头影测量片中的左右耳点无法完全重合,是不是(a)在PA片下颌支的长度不相等,或(b)SMV片标识的下颌体长度不相等呢?

没有这些辅助诊断,可能导致诊断错误并造成可怕的治疗结果。试图移动上颌或下颌牙中线就像在涨潮的时候把沙子铲回大海一样...误判必定会导致复发。这些额外的辅助诊断可以防止误诊、不理想的治疗效果,以及解释、甚至引领我们理解患者的咬合畸形的病因:是骨骼、牙齿或两者都有?

第二部分

继续就我们的住院医师在正畸培训中失去了什么进行讨论,在我们实践什么和如何实践的问题上没有比个人经验更好的老师了。专业培训是教育者和导师在研究生住院医师实习项目中的一部分。以下是在检查和诊断过程中非常重要的注意事项,对于正畸医生来说尤为如此。

1. 临床照片通常能表现出皮肤病、肿瘤等头部和颈部的疾病。我们可以通过仔细观察来诊断重要的健康问题。诊断患者皮肤的疾病,如鳞状细胞癌、基底细胞癌、黑色素瘤等,是医生责任的一部分同时也能表现作为一名医生的准确判断力。正畸需要采集很多的临床照片,只需要在检查面部结构和牙齿排列之前用很少的时间来观察



图1: 图片/Cobourne & DiBase,2010年,p. 25。

照片就能发现这些疾病。准确性和精准度是非常重要的,例如,在口内像中(图1)这是异常合平面偏斜的资料还是只是片子没照好?(图1)

临床照片可以通过外观或者面部表情识别许多疾病。面部疾病往往与发育或生理学相关联并且会影响面部结构,面部动作或两者兼而有之。通过临床照片,我们可以教住院医师如何去辨别面部的各种症状所代表的特定疾病。面部疾病的症状包括(1)外貌的变化,(2)肌肉运动的改变,以及(3)行为上的表现。通过临床诊断照片所表现的面部迹象可以用于诊断某些疾病的存在。

大多数面部症状和疾病之间最明显的关系是基于遗传和先天性疾病。特定遗传畸形(genetic abnormality)导致自毁容貌症(Lesch-Nyhan)、唐氏综合症(Down Syndrome)和德朗热综合症(Cornelia DeLange syndrome)等疾病,会导致特定形态的面部畸形。某些先天发育性疾病,比如胎儿酒精中毒综合征、克汀病(cretinism)和脑积水也会导致特定的面部症状和体征。许多传染性疾病也可以从面部症状诊断,比如莱姆病、传染性红斑、带状疱疹和艾滋病感染。

2. 上颌架的模型不像手持模型那么受欢迎,而且大多数正畸医生除了外科病例外从未考虑过使用合架。但是,这些工具对于诊断、治疗计划和医疗法律保护都非常有益处。当要记录的患者存在不对称时,比如咬合平面的偏斜,手持模型



图2: 照片/Cobourne & DiBase,2010年,p. 16。

往往做的不准确,不能把偏斜的确切角度表现出来(图2)。而上颌架的模型就可以非常准确完美的呈现病人的病情。

对于我们评价过去和思考未来的展示还有很多。学习可以被定义为由反思和经验造成的有益的行为上的变化。我们如何能够教学生成为更好的实习生和头脑敏锐的医生呢?他们能学会专注于病人综合健康背景下的口腔问题么?

作为正畸医生,我们有责任诊断、治疗头部和颈部的疾病或将患者委托给可以提供治疗的人手中。我们必须通过实例向他们展示出如何才能成为正畸领域中最好的医生和最出色的专家。

参考文献:

Cobourne, MT & DiBase, AT. (2010). Handbook of orthodontics. Mosby Elsevier. OT

**conseal f**

光固化、氟释放  
树脂型窝沟封闭剂

- 不含双酚A及其衍生物
- 用27号针头注射控制充填
- 非传统的粘附层——  
快速深入渗透渗透到窝沟深处

**riva self cure**

自凝、高氟玻璃离子  
修复材料

- 高浓度氟离子释放材料
- 不含BPA双酚A和BPA
- 高粘接力和固位能力
- 无氧自固化
- 极佳的边缘密合性
- 良好的耐磨性

**顶级品牌SDI**

SDI Your Smile, Our Vision. www.sdi.com.au www.polawhite.com.au

HENRY SCHEIN 汉瑞祥·中国

客服热线: 400-606-1599  
手机: 15618817591 邮箱: China.Wu@henryhein.com  
地址: 上海市延安西路1258号正大广场4楼  
电话: +86 21 22212588 传真: +86 21 3223 1196

Conseal f: THE DENTAL INSUROR 5★

Riva Self Cure: TOP 100



INTRODUCING



**DIGITAL  
DENTISTRY  
SHOW**

AT  
**INTERNATIONAL EXPODENTAL MILAN**

**16 | 17 | 18** OCTOBER 2014

EXHIBITION

LIVE PRODUCT PRESENTATIONS

HANDS-ON WORKSHOPS

PRINTED REFERENCE GUIDE

COFFEE WITH THE EXPERTS

[www.DigitalDentistryShow.com](http://www.DigitalDentistryShow.com)

Organized by Dental Tribune International in cooperation with Promunidi.  
Dental Tribune International | Holbeinstraße 29 | 04229 Leipzig | Germany  
T +49 341 48474 134 | F +49 341 48474 173  
E [info@digitaldentistryshow.com](mailto:info@digitaldentistryshow.com) | W [www.DigitalDentistryShow.com](http://www.DigitalDentistryShow.com)

**dti** Dental  
Tribune  
International

**PROMUNIDI**



# gIDE国际种植临床大师证书课程

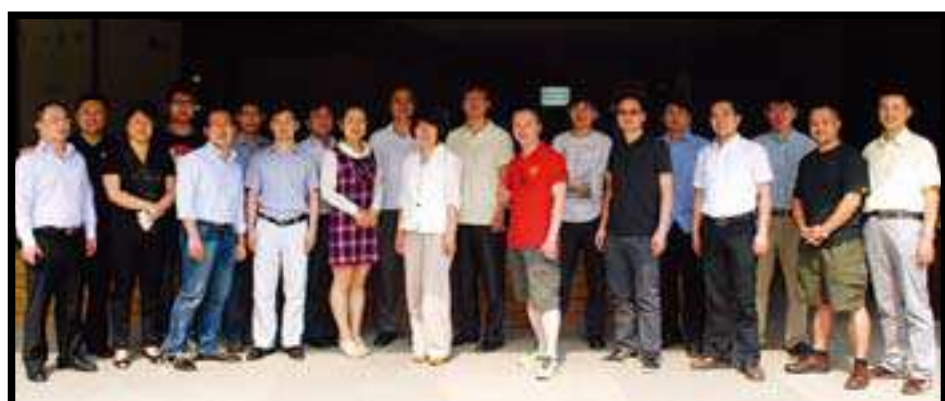
2014-2015学年开始招生

成功牙医的共同选择

## 历届学员合影



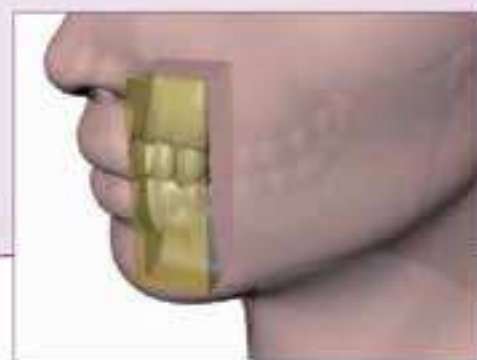
2008-2009学员名单:







**迈锐** MYRAY  
new comfort in digital imaging  
意大利Cefla牙科集团出品 hyperion<sub>30</sub>



### DTS 种植专用功能

动态断层切片

DTS是采用有限剂量的X线，对上下颌弓特定区域内有关骨深度（高度）的数据进行重建的一种专用检查。



### 自动检测曝光系数

- HYPERION 创新的形态识别技术（MRT）能够自动识别患者的头颅尺寸和准确曝光所需的各种参数。
- 在MRT的帮助下，无需调节曝光时间、KV值或者mA值，甚至无需选择患者体型。
- HYPERION 能自动完成以上所有事情，所以您可以全身心的投入到对您的患者的关注中。

### 30种诊断程序

#### 12种全景模式

- 标准全景及低剂量儿童全景
- 有更宽颌弓域的前牙列全景
- 仅对牙列的正交投影，减少牙冠的重叠
- 半幅全景和半牙列全景，最佳的专业投影
- 宽焦槽的颞生齿专业投影
- 仅限于牙冠的两段式咬翼曝光，以最佳的焦点设置探测邻面龋

#### 14种TMJ投照（开口位和闭口位）

- 双侧TMJ的侧位投影
- 双侧TMJ的后前位投影
- 单侧TMJ多角度（x3）侧位投影
- 单侧TMJ多角度（x3）后前位投影

#### 3种上颌窦投照

- 左右上颌窦正位或侧位影像

#### 1个动态断层切片程序

- 动态横向切片，正交的全景颌弓域

### 先进的三向运动

特殊设计的三向运动由一个旋转运动和两个平移运动组成，有效的保证了在各个位置均有恒定的放大率，从而得到可靠的诊断图像。如果仅有一个平移运动会导致不准确的放大率。

Hyperion: 一个旋转运动以及两个同步的平移运动。

其他高级品牌: 仅有一个旋转运动和一个同步的平移运动。



恒定的放大率

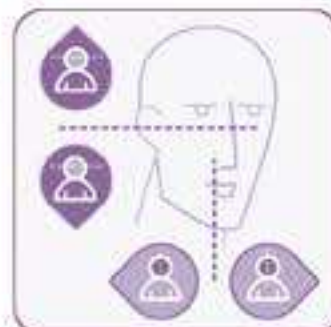
不准确的放大率

由于三向运动的对象对颌骨外形的高度适应，因此不会遗漏任何重要细节。在整个扫描过程中，同步的双向平移运动使X光与颌弓中线保持了恒定的距离，因此得到的X光图像放大率是恒定和一致的。

### 伺服控制病人定位

在全景成像中，正确的患者定位对于图像质量是至关重要的。大多数的设备需要对患者头部进行长时间的操作以便于适应预先确定的并不舒适的姿势。

HYPERION 恰恰与之相反，您的患者只需安静的站立，激光制导的三向运动电机将依据患者自动定位。





# 口腔继续教育精品项目专刊

世界牙科培训中心



## gIDE国际种植临床大师证书课程

2014-2015学年开始招生

成功牙医的共同选择

- 北京 东京 台北 悉尼 雅典 洛杉矶 6个国家地区
- 国际上最被认可的顶级种植培训项目之一
- 6年20多个国家500多名毕业医生
- 毕业后的医生每月2个视频课程继续学习
- 论坛继续病例讨论 不断提高
- 国际上最强的师资队伍 学员将聆听40多位国际大师的课程
- 集众家所长达到专家视野
- 中国已经成功举办五期，毕业医生80余人
- 毕业学员可获得美国罗马琳达大学证书

北京、东京、台北、悉尼、雅典、洛杉矶.....

6年.....

20个国家.....

500多名毕业生.....



gIDE | GLOBAL INSTITUTE FOR DENTAL EDUCATION

### gIDE毕业生 获得EAO种植证书



都柏林爱尔兰：10月17日欧洲骨整合学会EAO主席Pascal Valentini颁发种植牙认证EAO证书，今年只有三名医生获得此严格的种植证书，其中两位是gIDE临床种植大师毕业生，gIDE毕业生Silvio Meloni来自Sardinia(左数第三) Helge Oyre来自挪威(右数第三)和EAO主席Pascal Valentini(照片中间)，前任主席David Harris(右数第一)前任主席Sascha Jovanovic(右数第二)，EAO董事Prof Schliephake(左数第一)，再次证明了gIDE种植牙培训的国际一流水平，中国gIDE已经毕业80多名学员。

### 学员感言

<p><b>朱丽雅</b>：上海拜尔齿科连冠医疗技术总监，1998年毕业于上海交通大学口腔医学院</p> <p>从四年前开始完成第一种植种植体，我自己在不断地参加各种种植学习班，包括美国system的AIC培训，美国费克丹公司的专科培训等等，但直到我参加了gIDE，我才真正感觉到终于参加了一个系统化的、把种植理论知识与实践技能可以更好的结合起来的高级培训课程。</p>	<p><b>赵高峰</b>：荆门市第三人民医院，1985年毕业于武汉大学</p> <p>我从未开始，在大师的指导下，由易到难，从简单到比较复杂，已成功地完成了20多个种植牙病例。有言语，思想有多远就能走多远。通过gIDE的学习，知道了目标、方向和方法的我，自信会在种植牙这条道路上走的更远、更高、更好！</p>	<p><b>时春宇</b>：深圳市友朋齿科，1998年毕业于中山医科大学</p> <p>从在国际种植大师的指引下，我的种植方案设计日趋合理，种植技术操作日渐提高。</p>	<p><b>郑斌</b>：深圳维尔齿科，1998年毕业于西安医科大学2006年新加坡国立大学</p> <p>作为一名研究种植学多年的医生，非常有幸完成了这个一年的课程。它提供以循证医学为基础的种植牙科学临床教育，让我受益匪浅，使自己制定的种植治疗计划更具可预测性，也让我知道我正走在一条正确的路上。</p>
<p><b>王琳</b>：北京赛德口腔门诊，2002年毕业于北京大学口腔医学院</p> <p>很多老师都是把多年的经验拿来和大家分享，使我对种植的技术操作和并发症有了更深入的理解，少走了很多弯路。</p>	<p><b>江山</b>：北京诺亚口腔诊所，1989年毕业于首都医科大学</p> <p>这次课程涉及的软组织管理对种植和美容修复至关重要，讲课的专家讲得非常深入，毫无保留。</p>	<p><b>黎强</b>：上海拜尔齿科</p> <p>像gIDE这样的国际一流种植培训课程真的太有必要了，让我们零距离接触学习到国际水平的种植技术。</p>	<p><b>张洪贵</b>：大成林林口的医院</p> <p>病例汇报的形式非常好，大家互相从各自的病例设计的成功和失败教训中都学到很多。</p>
<p><b>俞连来</b>：国内口腔种植专家，现为美国ADA(美国牙科学会)会员、北京种植牙学会理事，gIDE国际牙科种植硕士培训中国区临床指导。</p> <p>这些老师讲得很好，我相信所有学员都学到很多东西。</p>	<p><b>映亦妮</b>：台北群齿牙医诊所</p> <p>我从来没有见过像Dr. Andre Sandstrom讲得如此认真细致的老师，我受益匪浅。</p>	<p><b>孙鹏</b>：解放军总医院第一附属医院</p> <p>gIDE培训在我心中点亮一盏明灯，指引我在种植医学道路上走得更远。gIDE培训不仅教授了种植学理论知识和临床操作技巧，更有严谨的治学态度和追求完美的精神，使我受益匪浅。</p>	<p><b>叶鹏</b>：杭州维正口腔</p> <p>gIDE的讲师以他们丰富的临床经验精心细致的讲解让我受益匪浅，特别是Dr. Sascha Jovanovic教授连续20天全球演讲，最后一站北京4天精彩讲授现场手术真实感受到了课程的专业高度和严谨思维，也提升了自己治疗思维。</p>
<p><b>白丽</b>：昆明市曙晖口腔</p> <p>参加gIDE国际种植临床大师证书课程这次学习让我受益匪浅，目前的学习种植学、牙周、美学修复方面也学到国际标准化，又如例会运用达到功能及美学的长期效果更让我感受不同团队的力量。</p>	<p><b>郑亮</b>：皓歌口腔</p> <p>进入gIDE也是一个偶然的机会，说实话当时主要是被其学历证书所吸引的，但是真正接触到第一阶段的课程后，就被其顶尖的师资、充实的课程内容和严谨的教学态度所折服。自从研究生毕业后，就没有接受过这么密集而系统的专业信息更新。一直记得，那5天虽辛苦，但精神、很兴奋，但充足。</p>	<p><b>Dr. Robert Mejia</b>，麦得林，哥伦比亚</p> <p>为期一年的课程为我带来了最新的种植理念，并细化了类的植体植入和种植技术。教师、视频课程，以及动手操作都为我带来了自信并带我进入种植的另一层境界。非常感谢！</p>	<p><b>Dr. Nigel Reynolds</b>，希里斯托，英国</p> <p>15年来我参加了从最初级到高级的各类培训。所以从那里gIDE/CIA国际种植临床大师证书课程时并没有抱太大的期望。最后我推课程的质量和优质的内容折服了。它给予的比以往参加的任何课程都更多。真的好！gIDE!</p>

联系人:陈佼 手机:18611102406 招生热线: 010-51293736-8006 邮箱:chen.jiao@gmail.com



# 美国UCLA美学精英证书课程

2014年课程时间

9月2-5日 美国 洛杉矶

■ 讲师

**EDWARD A. MCLAREN, D.D.S., M.D.C.**  
**Todd R. Schoenbaum, DDS, FACD**  
**Richard Gray Stevenson III, DDS**



## 世界牙科培训中心诚邀您加入非凡的 2014 UCLA美国牙科美学之旅!

- 汇聚美学牙科全球知名专家
- 理论课程配合现场操作
- 美国加州大学洛杉矶分校牙科学院继续教育证书

■ 讲师介绍

**EDWARD A. MCLAREN, D.D.S., M.D.C.**

McLaren 教授是UCLA大学口腔颌面外科教授，教授和牙科学院美学修复硕士学位的主任，同时也是UCLA大学牙颌美学研究中心的主任。这个中心为牙科研究生提供了教学和临床课程。他是UCLA大学牙科全瓷修复硕士项目的创始人和主任。这个项目是一个全瓷修复技术和研究生课程，旨在帮助最新的美容修复系统，专门为那些富有丰富临床经验牙科医师开设。Dr. McLaren开发了一个只为修复与美容牙科的私人诊所。

Dr. McLaren 教授参与口腔修复材料的研究并撰写了如期刊论文，他现在仍继续着各种修复系统上的临床研究。他在全球以及世界各地已经做了许多演讲，亲自动手操作了多次临床实践，并且讲授了多次有关陶瓷和美学修复的课程。他最近出版了一本关于如何修复牙科美学和牙科修复艺术，名叫“艺术的本质：陶瓷牙，艺术”。

**Todd R. Schoenbaum, DDS, FACD**

Schoenbaum 是加州大学洛杉矶分校复杂性牙科部的临床助理教授，同时也是继续牙科教育学院的主任。他以前曾在加州大学洛杉矶分校分校两年的口腔美容中心担任学习项目的副主任，同时他教授了有关直接复合树脂、陶瓷修复课程，和CAD/CAM数字牙科课程。

他的文章和教学重点是有关种植修复，美学，牙科材料具有创新性修复技术。他是2012年以JPD发表的James C. Healey科学写作奖的获得者。他的文章发表在The Journal of Prosthetic Dentistry, Journal of Esthetic and Restorative Dentistry, Compendium, Inside Dental Technology, Journal of the California Dental Association, Dentistry Today等杂志中。

Schoenbaum博士还在加州大学洛杉矶分校开设了教育课程的私人牙科诊所，正在编辑了美学和种植修复。

**Richard Gray Stevenson III, DDS**

Stevenson 博士于1982年在UCLA化学系获得学士学位，并于1986年在UCLA牙科学院获得口腔外科博士学位。他在加利福尼亚州洛杉矶执业了8年的执业后，他获得了UCLA牙科学院的终身教职，即口腔外科的副教授。

通过四年临床和外科课程的研究经验，他总结了关于口腔外科的全面的教学大纲。Dr. Stevenson 已经四次被学生评定为年度教师，并且他还从14个不同国家的大学中得到了许多教学奖。他在2003年还获得UCLA大学为教员研究的学术委员会特聘教授。

2009年他得到了由美国牙科协会颁发的博士与博士后课程教学中贡献卓越的金苹果教学奖。

■ 课程安排

日期	课程内容	讲师
9月2日	美学区的种植修复 • 如何使用临时修复来获得更好的美学结果及对美学的可预见性 • 在美学区，如何选择何合适的基台，牙冠来保证最大限度的长期美学 • 粘接固位与螺丝固位：何时？为什么？怎么做？ • 如何有效地获得最大精确度的种植印模 • 即刻种植如何获得美学的临时修复 • 在前牙种植区如何预防和建立软组织美学	Todd R. Schoenbaum, DDS, FACD
9月3日	前牙和后牙酸蚀牙釉质的全瓷修复	EDWARD A. MCLAREN, D.D.S., M.D.C.
9月4日	修复材料和瓷修复 • 对前牙或后牙的染色修复的材料选择 • 保守的，特殊材料修复的牙体预备设计 • 印模及临时修复技术 • 瓷的粘接技术 • 咬合调整及抛光技术 • 术后敏感的最小化及粘接持久的最大化	Richard Gray Stevenson III, DDS
9月5日	咬合及牙科美学 • 功能性诊断的概述功能紊乱，机械错乱的问题的理解 • 正中关系和牙尖交错位时的患者治疗 • 如何正确、容易地获取正中关系记录 • 咬合稳定的要求 • 何时、如何消除咬合紊乱 • 何时、怎样做到咬合平衡 • 对导致夜磨牙的因素认知 • 检查和调整最小前牙咬合的5步骤 • 操作实习： -利用leaf gauge or Lucia jig来获得正中关系 (Demo/video演示或录像) -Equilibrating mounted casts模型 (所有学员都练习)	Richard Gray Stevenson III, DDS

■ 联系方式



世界牙科培训中心

联系人: 陈俊 手机: 18611102406

招生热线: 010-51293736-8006

邮箱: chenjiao@dentistx.com

网址: www.dentistx.com





## 美国标准牙周治疗高级课程

世界牙科培训中心系列课程

时间：2014年8月4-6日 地点：北京市朝阳区东四环北路6号二区33号楼安徒生花园102号

### 讲师介绍



林保莹 教授/医师 (台湾)

- 美国俄亥俄州州立大学牙医硕士
- 美国牙周病专科理事会院士
- 美国 gIDE/UCLA国际牙科美学临床大师证书课程讲师
- 台湾台大医院牙周病科兼任主治医师
- 博世牙医国际牙医教育中心暨诊所负责医师

- 美国俄亥俄州州立大学牙周病科专科训练临床助理教授
- 美国 gIDE/UCLA国际牙科种植临床大师证书课程讲师
- 台湾牙周病医学会会长
- 前中华审美牙医学会会长

### 课程安排

#### 牙周再生治疗 (第1天)

1. 牙周再生的目的
2. 牙周再生术式与适应症
3. 再生之临床评估
4. 影响再生之因素

#### 牙周美学治疗 (第2天)

1. 牙周美学之范畴
2. 美学冠延长手术
3. 美学牙根覆盖手术
4. 美学牙嵴增厚手术

#### 植牙并发症处理 (第3天)

1. 植牙并发症之原因及分类
2. 如何控制植牙牙周炎
3. 增加植牙角化牙龈
4. 植牙龈缘与乳头之重建

学费：15000元/人 2014年7月前报名13000元/人

# 隐适美Invisalign认证培训课程

### 讲师介绍



田岳红

北京赛德齿科诊所主任, 北京大学正畸学硕士, 爱齐公司亚太地区临床顾问委员会委员, 培训讲师, 首批认证医生。英国皇家爱丁堡外科学院正畸专科院士, 中华口腔正畸学会专委会委员, 美国口腔正畸学会会员, 世界正畸学会会员。

2001年进入瑞典齿科工作6年, 为瑞典齿科首位全职正畸医生。2010年5月成为Invisalign隐适美爱齐公司第二位认证医生, 做为Pilot医生提交国内第一例隐适美pilot病例, 迄今为止已经提交隐适美病例130多例, 并有两例完成病例被收入国际病例库(international gallery)。自2010年起, 受邀参加了所有爱齐公司举办的欧洲峰会, 亚太峰会和美国峰会并多次参加在国内举办的培训。2013年起成为隐适美中国培训师, 曾帮助隐适美爱齐公司为认证医生举办深度培训班(immersion course), 同时担任亚太地区临床顾问委员会委员, 是国内三位顾问委员中唯一的一位民营执业医师。



杨敏志

北京大学正畸学博士, Invisalign隐适美爱齐公司Pilot医生暨首批认证医生, 隐适美中国培训师, 星联口腔正畸主任。

曾在三甲医院口腔科工作3年, 后进入瑞典口腔工作6年, 成为瑞典口腔北京地区正畸主任, 之后与全科医生共同开创星联口腔。

2010年5月成为隐适美首批认证医生, 开始治疗隐适美pilot病例, 为2011年隐适美正式进入中国积累了宝贵的治疗经验, 已完成病例被收入隐适美国际病例库(International gallery), 成为中国大陆入选病例第一人。曾受邀参加爱齐公司举办的隐适美国际峰会、深度培训及国内各地的讲座, 并多次组织和承办隐适美国外专家在北京地区的讲座, 2013年起成为Invisalign隐适美爱齐公司中国培训师, 承担隐适美培训任务, 先后在2013年1月杭州地区隐适美学习班和7月北京地区隐适美学习俱乐部(Study Club)担任讲师。

### 教学内容

#### 第一天

- 上午
- 绪论: 隐适美技术优势、适应症、禁忌症
  - 如何选取初期病例
  - 如何提交病例

#### 下午

- 如何审阅clincheck
- 学员病例指导
- 如何与技师有效沟通

#### 第二天

##### 上午

- 附件的作用及设计
- 隐适美患者复诊做哪些工作
- 如何进行邻面去釉(IPR)
- 治疗中出现问题及如何化解

##### 下午

- 取PVS
- 提交病例
- 附件粘结
- 实际操作

#### 第三天

##### 上午

- 各类病例设计和治疗要点
- 学员病例辅导

##### 下午

- 助手如何配合医生做隐适美
- 正畸摄影



专家手把手教你完成第一个隐适美病例! 隐形矫正马上看见收益!

课时 三天

培训地点: 北京世界牙科培训中心

收费: 4500元

招生人数: 20人

爱齐公司(Align Technology)与世界牙科培训中心合作, 将定期举办Invisalign隐适美认证培训课程, 具体时间请您通过微信扫描二维码, 获取最新课程资料。



联系人: 高海萍

手机: 18600907108

邮箱: gaohaiping@dentistx.com

招生热线: 010-51293736-8013

传真: 010-51307403

