



DESIGN

Vous pensez peut-être que le design de votre cabinet n'a pas une grande importance ? En répondant à quelques questions, le Dr Miguel Stanley, directeur de la White Clinic à Lisbonne, vous montre que vous risquez de vous méprendre.

► PAGES 8 | 9



CAS CLINIQUE

Dr Fabio Gorni explore dans son article, les avantages et la nécessité de la technologie 3D en endodontie, pour des traitements minimalement invasifs et au bénéfice de pouvoir préserver la vitalité de la partie non atteinte de la dent.

► PAGES 14 | 15 | 16



CAS CLINIQUE

La restauration esthétique complète d'une dent, de sa fonction et de son esthétique gingivale est un objectif du traitement, qui peut être difficile dans certains cas. Les règles de base, concepts biologiques vous sont démontrés dans cet article.

► PAGES 30 | 31 | 32



DENTAL TRIBUNE

P 1 À P 12

Édito	P 1
Trucs et Astuces de l'académie du sourire	P 2
Planète dentaire	P 3 10
Recherche	P 4 7
Médecines douces	P 6
Actus produits	P 5 7
Design	P 8 9

ENDO TRIBUNE

P 13 À P 24

Actus produits	P 13 17
Cas clinique du Dr Gorni	P 14 15 16
Mes indispensables	P 18 19 20 21
Interview du Dr Glassman	P 22

ESTHÉTIQUE TRIBUNE

P 25 À P 36

Planète dentaire	P 25 33
Cas clinique du Dr Harichane	P 26 27
Interview du Dr Angelo Putignano	P 28
Cas clinique des Drs Dagba, Makhoul et Mourlass	P 30 31 32
Recherche	P 34



DENTAL TRIBUNE ÉDITION FRANÇAISE

Les articles provenant de Dental Tribune International, Allemagne, repris dans ce numéro sont protégés par les droits d'auteur de Dental Tribune International GmbH. Tous droits de reproduction réservés. La reproduction et la publication, dans quelle langue que ce soit et de quelque manière que ce soit, en tout ou en partie, est strictement interdite sans l'accord écrit de Dental Tribune International GmbH, Holbeinstr 29, 04229 Leipzig, Allemagne. Dental Tribune est une marque commerciale de Dental Tribune International GmbH. Dental Tribune édition française est une publication de MMG SAS société de presse au capital de 10.000 Euros.

DIRECTION :

Dental Tribune International
6 rue du Château
54160 Autrey sur Madon

DIRECTEUR DE PUBLICATION :

Torsten Oemus

RÉDACTRICE EN CHEF :

Nathalie Schüller

RÉDACTRICE SCIENTIFIQUE :

Dr Laurence Bury

JOURNALISTES SCIENTIFIQUES :

Dr Norbert Bellaïche
Dr David Blanc
Dr Florine Boukhobza
Dr Yassine Harichane
Dr Thierry Lachkar
Dr Jacques Vermeulen

SERVICES ADMINISTRATIFS :

Bénédicte Claudepierre

PUBLICITÉ :

salessupport@dental-tribune.com

MAQUETTE :

Matthias Abicht
m.abicht@dental-tribune.com

DEMANDE D'ABONNEMENT ET SERVICE DES LECTEURS :

Dental Tribune International
6 rue du Château
54160 Autrey sur Madon
abonnement@dental-tribune.com

IMPRIMERIE :

Dierichs Druck+Media GmbH
Frankfurter Str. 168,34121 Kassel – Allemagne

DÉPOT LÉGAL : JUILLET 2011

ISSN : 2105-1364

ÉDITO

Une nouvelle ère

L'essentiel dans notre univers bucco-dentaire va être de préserver notre relation humaine avec le patient, dans la distanciation physique et les mesures barrières indispensables. Chacune et chacun, nous avons trouvé nos marques, progressivement. Nous pouvons nous féliciter de

l'entraide et l'engagement de la profession dans son entier, de notre académie de chirurgie dentaire, de nos institutions et sociétés savantes, pour participer à mettre en œuvre les solutions adaptées.

Des praticiens ont partagé des façons pratiques intéressantes. D'autres tel le Dr Gabriel Sauveur a réfléchi à la protection du praticien et à celle du patient. En effet, il a mis en œuvre l'élaboration d'un cadre à digne de seconde génération. Il s'agit comme il le dit si bien d' « une nouvelle ère en odontologie, qui s'adapte à l'évolution de l'actualité, depuis le virus du sida au début des années 1980. Une quarantaine d'années après, en 2020 environ, des exigences nouvelles avec le SARS-CoV-2 vont s'imposer. Là, des réponses intelligentes sont apportées. Dental Tribune nous présente

via « mes indispensables » en articles, cette solution de cadre à digne adaptatif, articulé, de seconde génération. Voici une bonne lecture en perspective qui va nous permettre une bonne prise en main pas à pas.

En clair, l'union de nos efforts et du courage des actrices et acteurs de notre profession, nous amène à passer le cap avec efficacité.

Le mois de février et le mois de mars, c'est aussi le top départ des vacances d'hiver, de cette pause qui nous ressource en famille. C'est l'appel d'une joie partagée en famille, entre amis, entre consœurs et confrères. Rechargeons nos batteries en savourant des lectures studieuses et distrayantes, pendant cette parenthèse de douceurs, sous le signe du bien-être.

Toute l'équipe de Dental Tribune vous invite à une bonne lecture au cabinet ou dans votre lieu de vacances d'hiver.

Fidèlement.



Dr Florine Boukhobza

ROOTS SUMMIT

PRAGUE

26-29 Mai 2022

Inscrivez-vous sur www.roots-summit.com

4

JOURS D'ENDODONTIE

14

ATELIERS DE TRAVAUX PRATIQUES

12

CONFÉRENCES

Tribune Group GmbH is an ADA CERP Recognized Provider. ADA CERP is a service of the American Dental Association to assist dental professionals in identifying quality providers of continuing dental education. ADA CERP does not approve or endorse individual courses or instructors, nor does it imply acceptance of credit hours by boards of dentistry. Tribune Group GmbH designates this activity for 18.5 continuing education credits. This continuing education activity has been planned and implemented in accordance with the standards of the ADA Continuing Education Recognition Program (ADA CERP) through joint efforts between Tribune Group GmbH and Dental Tribune International GmbH.



ACADEMIE
du sourire

Relever les états de surface grâce à la photographie

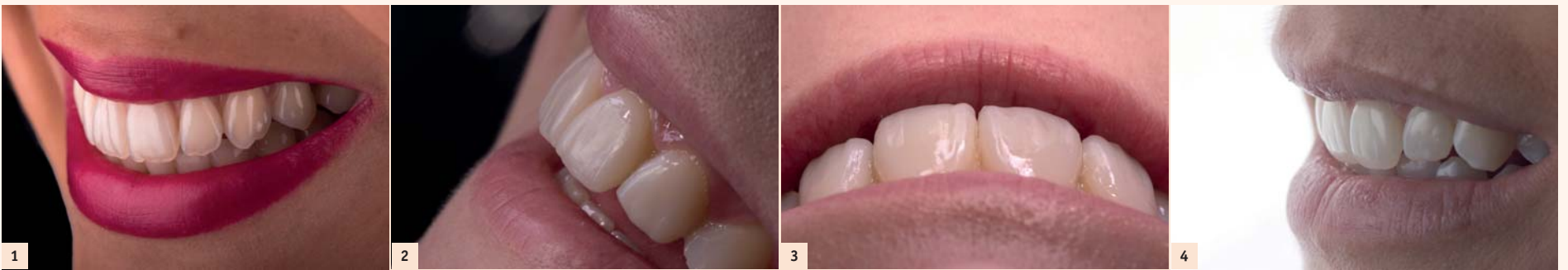


Fig. 1 : Vue de 3/4 (flashes déportés à droite, flash cobra, boîte à lumière). Déporter le flash de l'appareil photo et orienter la lumière permet de créer des contrastes. Plus la source lumineuse est grande, plus la lumière est « douce » et les textures sont mises en évidence. Peut être obtenu en collant des papiers sur des flashes déportés, ou en utilisant des flashes cobra ou de studio, sur lesquels on installe une boîte à lumière.

Fig. 2 : Photo prise au fauteuil (flash au-dessus de la bouche). La lumière n'éclaire que ce qu'elle voit, les reliefs sont donc éclairés et les creux restent dans l'ombre. On voit donc parfaitement la macro-géographie des dents.

Fig. 3 : Même méthodologie, avec un cadrage à 12h, même résultat. La macro-géographie est mise en évidence et l'on peut voir sur la 21 la micro-géographie à l'intérieur des parties concaves.

Fig. 4 : Flash positionné en face de la bouche, le fond blanc est réalisé avec un flash positionné à droite du patient. Même résultat : la macro-géographie est parfaitement mise en évidence.

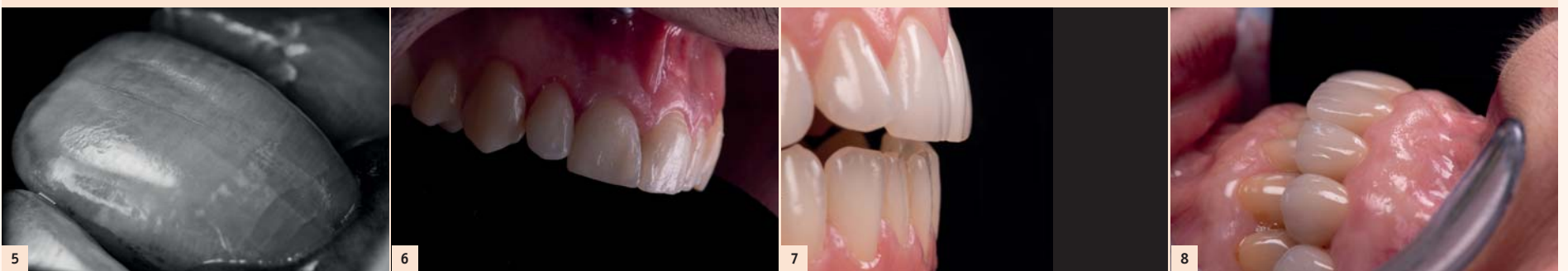


Fig. 5 : Photo prise au fauteuil (flash au-dessus de la bouche). Cette vue en noir et blanc, réalisée avec Adobe Photoshop, met en évidence, en outre, la macro-géographie, la persistance de la micro-géographie, ou stries de Ritzius.

Fig. 6 : Composites postopératoires. Les différents positionnements de flash permettent une vision macro des états de surface, en particulier les lignes de transition et la macro sur la 21.

Fig. 7 : Composites postopératoires. Toujours par le jeu des flashes et des ombres obtenues, l'état de surface de la 11 et surtout la 21 apparaît très clairement.

Fig. 8 : Facettes postopératoires. Le contraste est adouci par l'utilisation de boîtes à lumière sur les flashes déportés.

AD



Nancy

19 & 20
mai
2022

Dentisterie esthétique
l'appliquer au quotidien

Académie du Sourire
9, avenue Malacrida - 13100 Aix en Provence
Tel : +(33)6 10 37 86 88
nathalie.negrello@academie-du-sourire.com
www.academie-du-sourire.com



Jean-Christophe
PARIS



Olivier
ETIENNE



Jean
RICHELME

Grand Cours Nancy

Thèmes abordés au cours de ces deux jours :

- comprendre et analyser la demande du patient
- comprendre les paramètres esthétiques du sourire
- faire le point sur les techniques d'éclaircissement
- connaître les technologies modernes du relevé de couleur
- mieux comprendre les systèmes céramo-céramiques
- évaluer les facteurs à risque en implantologie
- faire le point sur les différents adhésifs en pratique quotidienne
- apprendre à maîtriser une méthode de stratification applicable aux restaurations antérieures et postérieures
- simplifier la réalisation des inlays-onlays
- réaliser des facettes en pratique quotidienne



ACADEMIE
du sourire



continuum.education

Henry Schein Orthodontics présente son 6^e symposium européen annuel Carrière à Lisbonne

Henry Schein Orthodontics, l'entreprise d'orthodontie d'Henry Schein, annonce son 6^e symposium européen annuel Carrière, qui aura lieu les 1^{er} et 2 avril 2022 à Lisbonne, au Portugal, à l'hôtel Cascais Miragem.

Le symposium sera axé sur la *Minimum Touch Orthodontics* (MTO), une nouvelle philosophie de traitement qui associe des principes cliniques contemporains à des solutions numériques avancées dans le cadre d'un processus de travail transparent, afin d'obtenir des résultats remarquables et prévisibles. La MTO englobe les protocoles, les aspects des soins aux patients et la communication, dans une approche complète. Les participants pourront mieux comprendre comment les leaders du secteur remettent en question les pratiques cliniques traditionnelles, tout en favorisant la croissance stratégique dans le sillage de la pandémie.

Des intervenants de renommée mondiale partageront des concepts progressistes ; la différenciation tout en obtenant des résultats remarquables et efficaces, et l'intégration de nouveaux flux de travail qui sont es-

sentiels à la réussite. Les participants apprendront comment augmenter le nombre de cas et la capacité de démarrage le jour même (SDS) ; comment attirer de nouveaux patients en offrant un confort inégalé, en rationalisant les temps de rendez-vous, en recevant moins de patients en personne, tout en restant connecté virtuellement ; en fournissant d'excellents résultats cliniques avec des procédures moins invasives ; en offrant aux patients une expérience confortable et un sourire éclatant en seulement 11 à 18 mois.

Le symposium met en vedette l'intervenant Dr Luis Carrière, inventeur de *Sagittal First* et co-créateur des philosophies MTO. Il sera rejoint par d'autres intervenants de renommée mondiale, expérimentés et passionnés, parmi lesquels :

Les Drs Khaled Attia, Ana Maria Cantor, Mario Chorak, Peri Colino, Tamar Finkelshtein, John Graham, Antonio Guiducci, Dave Paquette et Mike Ragan.

Toutes les sessions seront présentées en anglais, avec une traduction simultanée en

portugais, espagnol, français et italien, pendant les sessions générales. En outre, les participants auront l'occasion de nouer des liens avec leurs pairs et d'autres professionnels du secteur venus du monde entier.

L'objectif de cet événement est de fournir aux participants un ensemble complet d'outils, leur permettant de développer leur pratique en appliquant la MTO, tout en offrant des soins de haute qualité et du confort aux patients.

Comme les années précédentes, les billets d'entrée de cet événement, rassemblant les intervenants leaders en orthodontie et les auditeurs avertis dans une ambiance propice à l'apprentissage, vont se vendre comme des petits pains.

Pour vous inscrire, rendez-vous sur le site Symposium européen Carrière 2022, envoyez un courriel à : CE@HenryScheinOrtho.com.



Dr Luis Carrière

En 2021, Henry Schein France a lancé les aligneurs transparents *Reveal Clear Aligners* (Reveal) de Henry Schein Orthodontics. Reveal est une solution pratique pour les patients souhaitant révéler leur sourire, avec un plan de traitement approuvé par le dentiste de leur choix. Conçues pour le confort et l'esthétique du patient, les gouttières sont plus transparentes que la plupart des autres gouttières du marché. Elles réduisent ou éliminent le besoin d'attaches dans les cas légers à modérés, avec un bord festonné lisse qui améliore le confort du patient. Conçu pour les chirurgiens-dentistes omni-pratique, Reveal s'intègre facilement dans le flux de travail du cabinet dentaire car le logiciel de traitement est très simple et ergonomique.

Dentsply Sirona, aux côtés de l'université de Toulouse pour faire évoluer la simulation préclinique au profit de l'enseignement

L'université Toulouse III Paul Sabatier a réalisé d'importants travaux de modernisation et a équipé sa salle de formation préclinique de 21 simulateurs *Sim Intego* connectés. Désormais, grâce au système multimédia, non seulement les étudiants bénéficient d'une communication audio optimisée, mais ils peuvent également suivre une présentation ou une démonstration live, réalisées à partir du poste enseignant, sur leurs propres écrans. Ceci leur permet d'être au plus près des conditions réelles d'exercice.

La cérémonie d'inauguration du nouveau laboratoire a eu lieu le 9 novembre en présence de Monsieur le doyen, le professeur Philippe Pomar, et des enseignants de la faculté de médecine dentaire, ainsi que de l'équipe de direction de Dentsply Sirona France, et de son département International Special Clinic Solutions (ISCS), en charge des projets d'équipement au sein des universités et des hôpitaux dans le monde entier. Dentsply Sirona de par sa large gamme de produits et son soutien depuis de nombreuses années, est un partenaire historique de l'université Toulouse III Paul Sabatier. L'entreprise l'accompagne dans l'enseignement de la dentisterie numérique auprès des jeunes praticiens en formation.

Dans son discours lors de la cérémonie, le professeur Philippe Pomar a salué la coopération avec Dentsply Sirona : « Le travail re-



Dans son discours lors de la cérémonie d'inauguration, Monsieur le doyen, le professeur Philippe Pomar a salué la coopération avec Dentsply Sirona. L'université Toulouse III Paul Sabatier dispose désormais de l'une des salles de simulation les plus modernes de France.

marquable de l'équipe et le soutien apporté pour la modernisation de notre laboratoire de simulation, nous ont permis de préparer de manière optimale nos étudiants à leur formation clinique. Nous avons toujours vécu un véritable partenariat tout au long du projet et après sa mise en place. »

Les étudiants et le corps enseignant ont accueilli cette nouvelle installation et les nombreuses options pédagogiques qu'elle offre avec beaucoup d'enthousiasme. « Le nouveau laboratoire répond parfaitement à nos attentes et permet une activité pédago-

gique au plus près de la réalité », a déclaré le professeur Dr Karim Nasr. La tradition et l'expertise pédagogique de cette faculté combinées aux nouvelles technologies vont permettre une expérience d'apprentissage renouvelée et efficace.

Olivier Lafarge, directeur général Dentsply Sirona France, se réjouit de ce partenariat exceptionnel : « Avec la faculté de Toulouse nous partageons le même objectif : former les chirurgiens-dentistes de demain à l'excellence en dentisterie. Engagés dans la transformation digitale de la profession,

nous développons des solutions adaptées pour permettre aux professionnels de la santé bucco-dentaire de prodiguer des soins plus rapides, plus sûrs et plus efficaces. »

Près de 1 000 universités et hôpitaux universitaires dans le monde ont été équipés par Dentsply Sirona, pour mettre à la disposition des jeunes dentistes en formation de meilleures technologies : National University Center for Oral Health de Singapour, University Center for Dentistry de Bâle, en Suisse, et l'université d'Otago en Nouvelle-Zélande, pour n'en citer que quelques-uns.

Le 20 mars, célébrons la journée mondiale de la santé bucco-dentaire

La journée mondiale de la santé bucco-dentaire a été déclarée pour la première fois en 2007, à l'initiative de la FDI World Dental Federation.

Les maladies bucco-dentaires sont un problème de santé majeur pour de nombreux pays et ont un impact négatif sur les gens tout au long de leur vie. Elles en-

traînent des douleurs et des malaises, un isolement social et une perte de confiance en soi, et elles sont souvent liées à d'autres problèmes de santé graves. Et pourtant, la plupart des problèmes de santé bucco-dentaire sont en grande partie évitables et peuvent être traités dès leurs débuts.

La journée vise à donner aux populations les connaissances, les outils et la confiance nécessaires pour assurer une bonne santé bucco-dentaire et s'adresse :

- Aux individus, pour prendre des mesures personnelles pour leur santé bucco-dentaire.
- Aux écoles et groupes de jeunes, pour offrir des activités d'apprentissage sur la santé bucco-dentaire.
- Aux professionnels de la santé bucco-dentaire et la communauté des soins de santé au sens large, pour éduquer les populations qu'ils desservent.
- Aux gouvernements et aux responsables politiques, pour assurer une meilleure santé bucco-dentaire pour tous.



Journée Mondiale de la Santé Bucco-Dentaire
20 mars

Les maladies parodontales augmentent le risque de maladies chroniques, dont les troubles mentaux

Iveta Ramonaite, Dental Tribune International

Dans une récente étude, des chercheurs de l'université de Birmingham ont examiné les dossiers de patients ayant des antécédents de maladies parodontales, dont la gingivite et la parodontite. Ils ont établi un lien entre les maladies parodontales et les maladies chroniques, telles que les maladies cardiovasculaires, cardiométaboliques, auto-immunes ou encore les troubles mentaux. Cette étude souligne la nécessité d'améliorer la communication entre le personnel médical et dentaire, afin de minimiser le risque d'apparition de maladies.

Cette étude a été financée en partie par le Medical Research Council Versus Arthritis Centre for Musculoskeletal Ageing Research, basé à l'université de Birmingham et soutenu par le National Institute for Health Research (NIHR) Birmingham Biomedical Research Centre.

Dans cette étude, les chercheurs ont analysé les dossiers de 64 379 patients ayant des antécédents de maladies parodontales, dont 60 995 patients atteints de gingivite et 3 384 de parodontite. Les dossiers des patients ont ensuite été comparés à ceux de 251 161 patients n'ayant pas d'antécédents de maladies parodontales, afin d'établir combien de patients souffrant de maladies parodon-



tales et combien n'ayant pas ces pathologies, développent des maladies cardiovasculaires, cardiométaboliques, auto-immunes et des troubles mentaux, tels que la dépression, l'anxiété et d'autres pathologies mentales graves, sur une période moyenne de trois ans.

Maladie parodontale et morbidité accrue des maladies chroniques

Les résultats ont fourni des données déterminantes, permettant de confirmer et de renforcer le lien entre les maladies parodontales et d'autres maladies chroniques, notamment les troubles mentaux.

D'après les données, les patients ayant des antécédents confirmés de maladie parodontale au début de cette étude, avaient en moyenne deux fois plus de risque de développer une pathologie mentale, avec un taux de 37%. Par ailleurs, 33% des patients avaient un risque accru de développer une maladie auto-immune, 18% étaient plus à risque de développer une maladie cardiovasculaire, et 7% étaient plus à risque de

souffrir d'un trouble cardiométabolique. Parmi ces derniers, le risque de développer un diabète de type 2 était nettement plus élevé, avec un taux de 26%.

Le co-auteur de l'étude, Dr Joht Singh Chandan, conférencier clinique en santé publique de la NIHR à l'Institut de recherche appliquée sur la santé (Institute of Applied Health Research) de l'université de Birmingham, a commenté dans un communiqué de presse : « Une mauvaise santé bucco-dentaire est un problème extrêmement courant, tant au Royaume-Uni que dans le reste du monde. Lorsque la santé bucco-dentaire dégénère, elle peut entraîner une réduction substantielle de la qualité de vie. Cependant, jusqu'à présent, on ne possédait que peu de connaissances concernant le lien entre une mauvaise hygiène bucco-dentaire et de nombreuses maladies chroniques, notamment les troubles mentaux. »

Le Dr Chandan a également expliqué que la prévalence des maladies parodontales est relativement élevée et que le fait que ces dernières puissent augmenter le risque de développer d'autres maladies chroniques,

constitue une problématique majeure de santé publique.

Le professeur Krish Nirantharakumar, principal auteur de l'étude, de l'Institut de recherche appliquée sur la santé de l'université, a fait remarquer que d'après les résultats, il est absolument indispensable d'établir des relations entre le personnel médical et dentaire : « Une conséquence majeure de nos résultats est la nécessité d'une communication efficace entre les dentistes et les autres professionnels de santé, afin de garantir que les patients obtiennent un plan de traitement efficace, visant à la fois la santé bucco-dentaire et la santé en général, dans le but d'améliorer leur santé et de réduire le risque de maladies ultérieures. »

L'étude n'est qu'une parmi tant d'autres à associer les maladies parodontales avec d'autres maladies, et les résultats renforcent l'importance de la prévention, du diagnostic précoce et du traitement de la parodontite.

Les maladies parodontales comme facteur de risque d'arthrose

D'après le Global RA Network, plus de 350 millions de personnes souffrent d'arthrite au niveau mondial. Le National Health Service (Service national de santé) a déclaré qu'au Royaume-Uni, plus de dix millions de personnes souffrent d'arthrite ou d'une maladie similaire affectant les articulations, et que les deux types d'arthrite les plus courants sont la polyarthrite rhumatoïde et

l'ostéo-arthrite. Comme indiqué précédemment, un tiers des patients souffrant de maladies parodontales dans l'étude se sont avérés plus à risque de développer de l'arthrite, une révélation que la Dr Caroline Aylott, directrice du département de recherche à Versus Arthritis, juge comme plutôt alarmante.

« Certains des plus grands enjeux de l'arthrite, notamment les maladies auto-immunes, telles que la polyarthrite rhumatoïde (PR) qui touche 400 000 personnes au Royaume-Uni, est de savoir qui est le plus à risque de la développer, et de trouver ainsi des moyens de prévenir son apparition » a-t-elle commenté dans un communiqué de presse.

D'après le Dr Aylott, les études précédentes avaient constaté que les personnes souffrant de PR étaient quatre fois plus à risque de développer une maladie parodontale, que les personnes non atteintes de cette maladie, et que la manifestation de la maladie était généralement plus sévère. C'est pour cette raison qu'elle préconise aux professionnels de santé d'être attentifs aux signes précoces de la maladie parodontale chez les patients, et d'envisager une approche plus holistique pour les traiter.

L'étude, intitulée « *Burden of chronic diseases associated with periodontal diseases: a retrospective cohort study using UK primary care data* », a été publiée en ligne le 19 décembre 2021 dans BMJ Open.

> Ceramill DRS AMANN GIRRBACH

Extension du flux intégré Ceramill CAD/CAM – de nouvelles perspectives pour le cabinet avec les solutions numériques

Ceramill Direct Restoration Solution (DRS) de Amann Girrbach pour une collaboration

interdisciplinaire d'avant-garde et une production rapide.

Avec Ceramill Direct Restoration Solution (DRS), Amann Girrbach amène le flux numérique intégré dans le cabinet dentaire et remédie ainsi au déficit de communication

entre dentiste et prothésiste. En apportant son savoir-faire, chaque professionnel contribue ainsi à accélérer et simplifier davantage les soins avec des prothèses dentaires définitives et fonctionnelles – les restaurations mineures étant même réalisées le jour même, en fonction de la distance physique entre le dentiste et le prothésiste.

Le type de collaboration souhaitée permet de choisir entre trois flux de travail pour l'équipe, en association avec les kits Ceramill DRS correspondants. Au cœur de ce flux, la nouvelle plateforme AG.Live per-

met une gestion des infrastructures et des patients, avec une cohérence et une efficacité inédites, et redéfinit la communication et le travail entre cabinet et laboratoire.

Utilisé comme variante de base ou d'introduction, le Ceramill DRS Connection Kit permet aux dentistes et aux laboratoires d'exploiter pleinement et sans attendre les atouts de la digitalisation. Il comprend le scanner intra-oral, Ceramill Map DRS, le logiciel de numérisation correspondant et l'accès à AG.Live. Toutes les données relatives aux commandes, y compris toutes les informations requises, peuvent ainsi être partagées de manière transparente, et en temps réel avec le laboratoire. Les ordres de commande rédigés à la main et les empreintes classiques ne sont plus requis. Seul le transport physique reste indispensable : notamment pour livrer la restauration – le jour même dans le cas de travaux simples – au cabinet, où elle sera posée dans la bouche du patient. Le passage du patient chez son dentiste laisse une meilleure impression, ce qui au final, contribue à amener de nouveaux patients au cabinet et de nouvelles commandes au laboratoire.

Si le matériau privilégié est l'oxyde de zirconium, le High-Speed Zirconia Kit, comprenant l'oxyde de zirconium à frittage rapide Zolid DRS et un four de frittage Ceramill Therm DRS, est l'outil idéal au laboratoire, pour la réalisation le jour même de travaux simples en oxyde de zirconium.

Pour permettre au patient d'obtenir ensuite plus rapidement sa prothèse dentaire, il est possible pour le cabinet d'opter pour le Ceramill DRS Production Kit. Ce kit permet en effet au cabinet de réaliser des restaurations simples et de les poser en bouche au cours d'une même consultation.

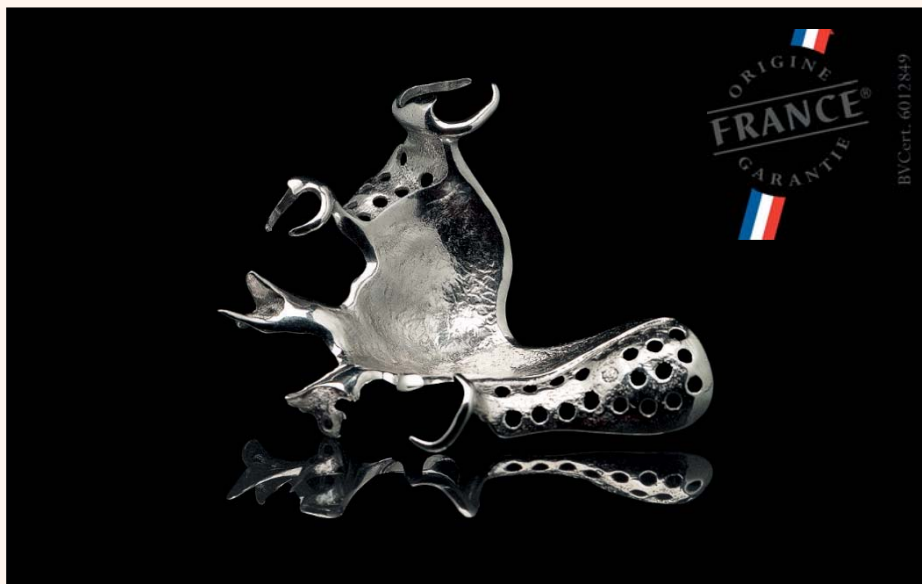
Tous les kits Ceramill DRS peuvent être précommandés dès à présent. Le High-Speed Zirconia Kit est déjà disponible pour les laboratoires. Renseignements et précommande sur <https://expo.aglivecon.digital/fr/planets/ceramill-drs>.

ceramill DRS - DIRECT RESTORATION SOLUTION

PRÉCOMMANDEZ MAINTENANT !

The image displays three vertical panels for Ceramill DRS kits. The first panel, 'CONNECTION KIT' for 'CABINET', shows a laptop with a 3D dental model and a scanner, with 'ceramill map DRS' and 'AG.LIVE PARTAGE DES DOSSIERS DE PATIENT' below. The second panel, 'PRODUCTION KIT' for 'CABINET', shows a laptop with a 3D model and a printer, with 'ceramill mind DRS' and 'ceramill motion DRS' below. The third panel, 'HIGH-SPEED ZIRCONIA KIT*' for 'CABINET LABORATOIRE', shows a furnace and a vial, with 'ceramill therm DRS' and 'zolid DRS' below. A red banner at the top right says 'PRÉCOMMANDEZ MAINTENANT !' and a note at the bottom right says '*déjà disponible pour les laboratoires'.

> Châssis métal 3DRPD CROWN CERAM

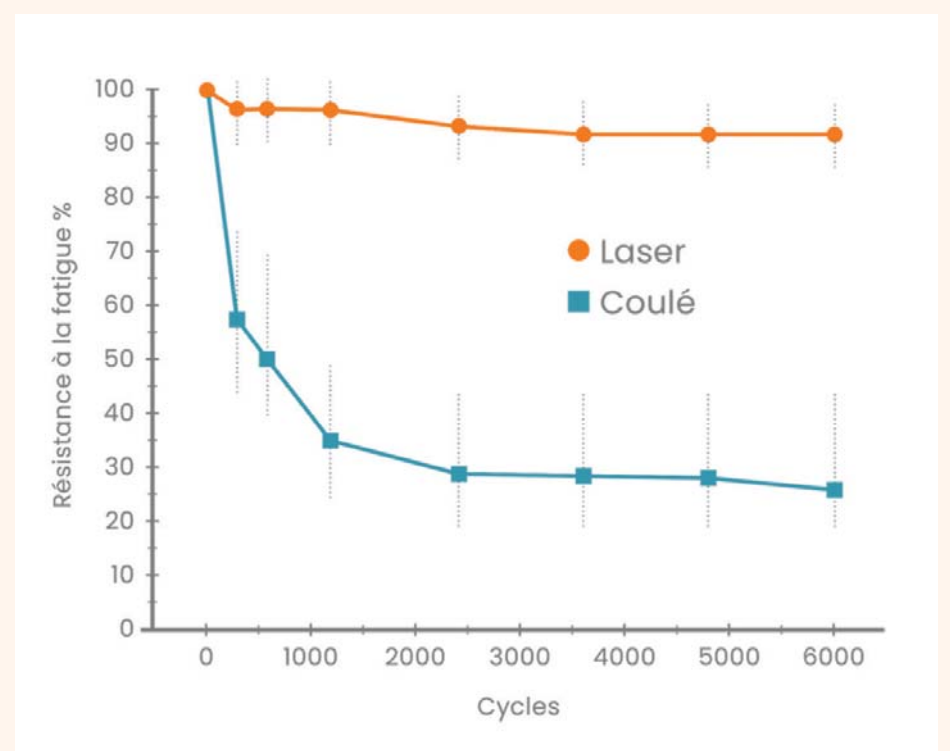


Découvrez la technologie de frittage laser 3DRPD

Depuis septembre 2020, le laboratoire Crown Ceram commercialise le châssis métal 3DRPD en exclusivité européenne.

Une solution éprouvée, puisque plus de 250 000 patients dans le monde disposent

déjà de châssis 3DRPD. Parfaite combinaison entre la fabrication additive (fusion sélective au laser) et un alliage CrCo de haute qualité, les châssis 3DRPD offrent un produit de haute précision, avec une grande tolérance à la fatigue et une constance exceptionnelle.



Les nouveaux châssis Crown Ceram 3DRPD bénéficient de nombreux avantages : une technique de fabrication directe, une qualité de poudre supérieure (particules très fines < 16 microns) évitant la porosité, et un traitement thermique spécial, permettant cette meilleure résistance à la fatigue, largement

supérieure à un châssis coulé (voir graphe ci-après). Une haute qualité garantie cinq ans.

Disponible dans chaque commande, retrouvez le certificat d'authenticité vous garantissant que vous possédez entre les mains une des meilleures prothèses partielles amovibles existante sur le marché !

Un peu de phytothérapie

Dr Catherine Joly-El Ahl

La phytothérapie est une médecine ancestrale qui vise à traiter par les plantes et les huiles essentielles. Elle présente de nombreux avantages.

Elle utilise une grande variété de plantes qui ont chacune des propriétés propres et multiples. La combinaison de plusieurs plantes permet d'élargir encore les possibilités d'action, et d'adapter un traitement au plus près de chaque problématique d'un individu.

La prescription phytothérapique peut venir s'ajouter à une prescription médicamenteuse « classique » conventionnelle, pour la compléter, la synergiser, ou accélérer son effet.

De nombreuses formes galéniques existent et sont, pour beaucoup, facilement accessibles.

Une patientèle intéressée pourra suivre des recommandations simples adaptées, et s'accoutumer petit à petit à cette médecine plus naturelle. Les traitements phytothéra-

peut être effectués dans un demi-verre d'eau tiède pour un bain de bouche.

– À une expression agressive de gingivite pourra correspondre un bain de bouche dans un demi verre d'eau avec 50 à 100 gouttes de teinture mère de calendula *officinalis*, ou moitié calendula *officinalis* – moitié plantain, avec un effet antalgique supplémentaire, ou en proportions égales de calendula, plantain, phytolacca avec un effet anti-infectieux plus marqué.

2 – en cas de gingivite étendue voire généralisée, souvent plus ancienne et plus douloureuse, les soins au fauteuil seront accompagnés, selon la dominante en présence, de prescription plus spécifique.

– L'inflammation pourra être contenue par un bain de bouche de teinture mère de cassis anti-inflammatoire et analgésique, ou une teinture mère de calendula éventuellement mélangée à une teinture mère



Géranium rosat.

piques ne connaissent plutôt pas les phénomènes d'accoutumance, ni de résistance. Ils n'ont pas d'effets secondaires graves, à condition de respecter certaines précautions.

Je vais vous présenter deux situations cliniques très fréquentes où la phytothérapie peut s'illustrer avec brio :

La gingivite

1 – En cas de gingivite localisée, nous chercherons à gérer l'élément iatrogène et nous accompagnerons la cicatrisation pendant sept jours, éventuellement quinze jours supplémentaires, en diminuant la dose ou le nombre de soins par jour progressivement, jusqu'à disparition des symptômes :

– Un bain de bouche de 50 à 100 gouttes (soit une demi cuillère à café) de teinture mère d'ortie piquante (peu chère) ou de cassis (plus cher) dans un demi verre d'eau.

– Une atteinte plus marquée indiquera de tamponner avec un mélange d'une goutte d'huile essentielle de ravintsara, arbre à thé ou sauge sclérée, voire de laurier noble (son odeur est forte) ou de lavande fine (son goût est fort) dans trois gouttes d'huile végétale de millepertuis ou un extrait lipidique de calendula. Le patient pourra éventuellement diluer ce mélange

de plantain, pour une expression globalement plus marquée.

– Si la gingivite est plutôt hémorragique, je proposerai un bain de bouche avec deux gouttes d'huile essentielle de ciste ou de géranium rosat, et cinq gouttes d'extrait lipidique de calendula ou cinq gouttes d'huile végétale de pépin de raisin dans un demi verre d'eau tiède, ou un bain de bouche de teinture mère de sanguisorbe, 50 à 100 gouttes, dans un demi verre d'eau tiède.

– Une gingivite ulcéro-nécrotique associe douleur, inflammation, saignement et ulcération. L'effet des germes pathogènes est plus agressif. Selon le stade, on pourra utiliser un bain de bouche de teinture mère de ratanhia ou d'hamamélis (pas d'utilisation prolongée de l'hamamélis). L'huile essentielle de géranium rosat a l'avantage d'être antihémorragique et cicatrisante.

Un stade avancé correspondra plus à l'huile essentielle d'eucalyptus globuleux ou à une teinture mère de plantain (que l'on peut d'ailleurs associer dans le même bain de bouche).

Pour une forme très marquée, le traitement pourra être entamé avec de l'huile essentielle de giroflier ou de menthe poivrée sur une courte durée.

Le brossage dentaire peut se faire à l'argile verte ou au sel (une cuillère à soupe dans un verre d'eau).



Millepertuis.



Prêle.

La parodontite

Un patient atteint de parodontite avec une expression gingivale sera traité pour sa gingivite en premier lieu.

Si la parodontite s'exprime sans gingivite évidente marquée, nous distinguerons la perte osseuse localisée de la perte osseuse généralisée.

Contre la première, nous chercherons à éliminer un élément iatrogène, nous pourrions envisager une greffe osseuse réalisée par un parodontologue.

Contre la deuxième, nous pouvons agir sur le terrain. Différents traitements de fond sont possibles :

– Une supplémentation en silice : prêle trois grammes de poudre (laboratoire Arkopharma, par exemple) ou Dissolvurol silicium 6 ml par jour pendant trois semaines par mois, pendant trois mois ou plus.

– Un apport en coenzyme Q10 (ubiquinone pour un patient jeune, ubiquinol pour un patient âgé) 100 mg par jour, selon un même protocole de cure (laboratoire Pharma Nord par exemple).

– Flexidine, une gélule par jour pendant un mois ou plus, selon les cas.

– Bourgeon macérat glyciné concentré (BMG) de pin pour un patient âgé.

– BMG de ronce pour favoriser, accompagner l'augmentation du nombre d'ostéoblastes.

– BMG de séquoia, réputé pour son effet anti-sénescence. Il aide au maintien de la trame osseuse.

Précautions

Les huiles essentielles sont contre-indiquées pendant la grossesse et l'allaitement, et chez l'enfant de moins de six ans.

Le millepertuis est à éviter en cas de médication déjà existante.

La sauge est à éviter en cas de cancer dépendant de l'œstrogène.

La prêle potentialise les diurétiques et peut abaisser le temps de coagulation.

Le plantain et l'ortie augmentent le potentiel de coagulation.

L'ortie est à éviter chez le diabétique.

Note de la rédaction : Extraits du mémoire de formation postuniversitaire en phytothérapie et aromathérapie en odontostomatologie à l'Académie des Savoires.

Dr Catherine Joly-El Ahl

CDOP de la CPAM de Paris
96-98 rue du Faubourg du Temple
75011 Paris

catherineprauthois@wanadoo.fr



> Cheeez CROWN CERAM

Cheeez, la marque d'aligneurs pour les omnipraticiens

Pour développer votre activité et offrir un choix supplémentaire à vos patients, le laboratoire Crown Ceram a lancé la marque d'aligneurs Cheeez.

Cheeez
La gouttière invisible qui aligne vos dents

Avec Cheeez, vous disposez d'une solution clé en main, spécialement dédiée aux omnipraticiens ! Il vous suffit de nous faire parvenir les empreintes de votre patient, physiques ou numériques, ainsi qu'une vidéo panoramique et quelques photos. Notre équipe d'experts évalue ensuite la faisabilité et réalise le plan de traitement adapté. Une fois celui-ci validé, les gouttières sont fabriquées dans notre laboratoire alsacien et sont garanties 100 % françaises.

Pour vous former, vous pouvez participer à l'une des prochaines sessions organisées par Crown Ceram, mêlant théorie et pratique, ce qui vous permettra de vous familiariser avec les techniques à maîtriser avant vos premiers traitements. Les prochaines formations auront lieu :



- Le 4 mars 2022 à Lyon.
- Le 3 juin 2022 à Nice.
- Le 29 septembre 2022 à Aspach-Michelbach.
- Le 18 novembre 2022 à Lille.

Les inscriptions sont possibles via le site internet : praticiens.cheeez.fr, rubrique « Évènements > Formations ». Choisir Cheeez c'est aussi choisir un service dédié et une équipe présente et disponible à chaque étape pour vous accompagner.

RECHERCHE

La perte de goût est-elle surestimée chez les patients atteints de Covid-19 ?

Jeremy Booth, Dental Tribune International

La majorité des patients atteints de Covid-19 signalent eux-mêmes des troubles olfactifs et gustatifs, l'un des symptômes les plus courants de la maladie et le symptôme qui affecte le plus la cavité buccale. Cependant, des chercheurs italiens ont découvert que la prévalence de l'hypogouesie, trois mois après l'apparition des symptômes, peut être

significativement inférieure à ce que l'auto-déclaration indique.

Dans une étude transversale, des chercheurs de l'université de Trieste ont évalué 105 survivants du Covid-19, qui avaient tous auto-déclaré une altération du goût, et presque tous (94,3%) des troubles olfactifs dus à l'infection au Covid-19. La grande ma-

ajorité (98,1%) des patients s'étaient rétablis d'une maladie légèrement symptomatique et n'avaient présenté aucun signe de pneumonie. Les chercheurs ont mené des évaluations psychophysiques et psychologiques sur les participants, et ont constaté que l'hypogouesie pouvait être confirmée chez moins de la moitié (41,9%) d'entre eux. Ce

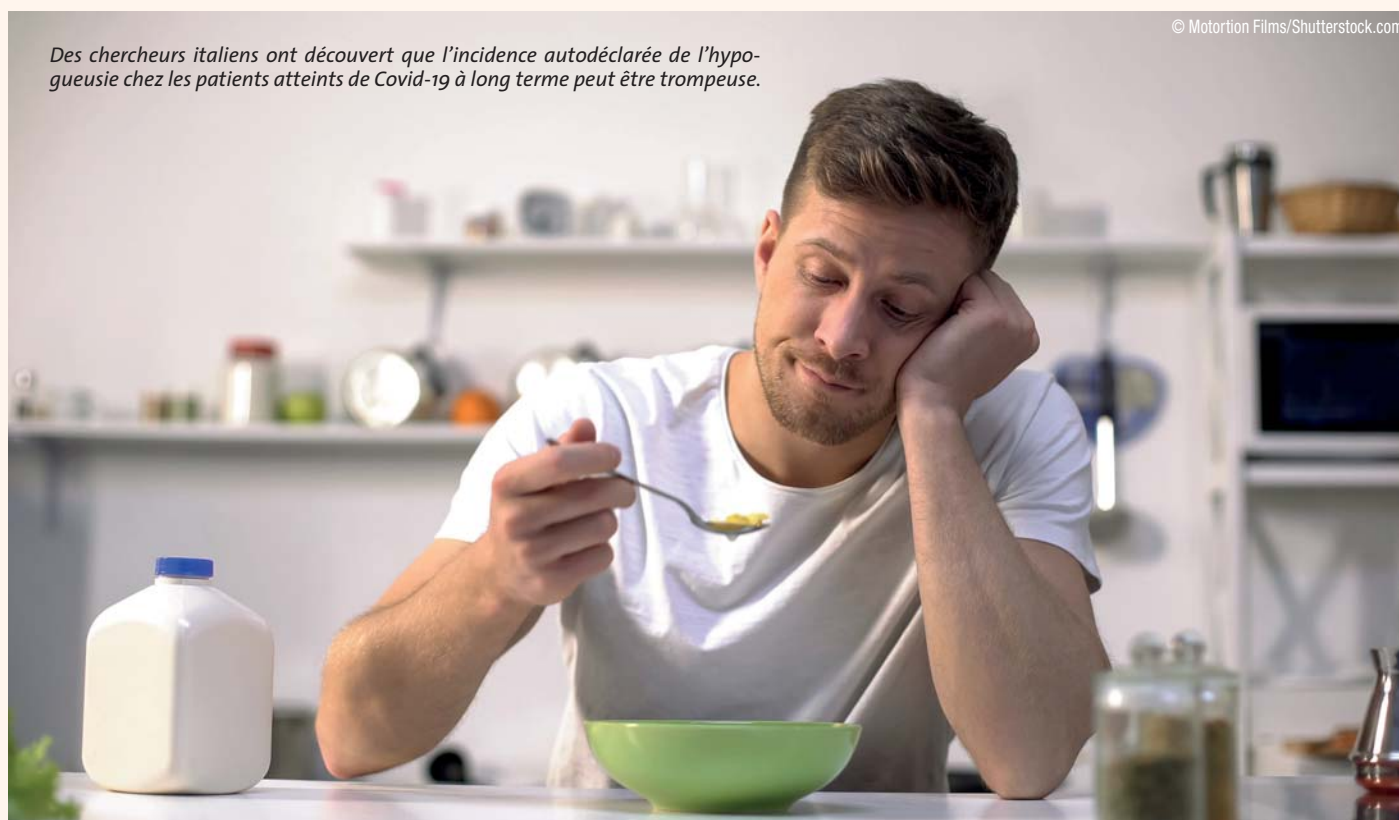
chiffre est tombé à 28,6% après que les résultats aient été ajustés, en fonction de l'âge des participants.

Selon les chercheurs, l'hypogouesie auto-déclarée peut être une conséquence d'un dysfonctionnement olfactif. Ils ont déclaré : « [En effet], notre étude a révélé que même lorsqu'on les interrogeait spécifiquement sur les goûts de base, plus de la moitié des patients déclarant eux-mêmes une perception gustative altérée, présentaient une fonction gustative normale, tandis que la plupart d'entre eux avaient une déficience olfactive. »

Les chercheurs ont écrit : « [Cette] étude psychophysique révèle une surestimation de l'altération du goût autodéclarée, et soutient l'utilisation de tests psychophysiques validés, pour estimer le fardeau du dysfonctionnement chimio-sensoriel, chez les personnes atteintes de Covid-19 à long terme. »

Les chercheurs ont déclaré que, bien que le nombre de cas confirmés d'hypogouesie puisse être inférieur à ce que l'autodéclaration indique, la condition a jusqu'à présent été largement négligée. « Bien que la formation olfactive puisse aider le premier groupe, des stratégies supplémentaires peuvent être nécessaires pour ceux qui ont une déficience gustative », ont-ils écrit.

L'étude, intitulée « Comprehensive chemosensory psychophysical evaluation of self-reported gustatory dysfunction in patients with long-term COVID-19 : A cross-sectional study », a été publiée en ligne le 6 janvier 2022 dans *JAMA Otolaryngology—Head and Neck Surgery*.



Des chercheurs italiens ont découvert que l'incidence autodéclarée de l'hypogouesie chez les patients atteints de Covid-19 à long terme peut être trompeuse.

Pourquoi la conception de votre cabinet dentaire est importante

Nathalie Schüller, Dental Tribune International

Lorsque l'on pense au design, les images que nous viennent souvent à l'esprit sont celles de quelque chose qui est beau, nouveau, moderne mais peut-être aussi... cher.

On ne pense pas toujours au design pour un cabinet dentaire. Mais, et oui « mais », concevoir son cabinet dentaire lui donnera une valeur ajoutée pour différentes raisons. Un bon design peut faire augmenter la productivité et la rentabilité, dont, bien sûr, le patient est la source principale. Un focus sur la fonctionnalité et le *workflow* se traduira par une augmentation des revenus et un cabinet dentaire plus efficace dans le même laps de temps avec moins de stress. Un autre facteur tout aussi important est le bien-être – un sentiment de paix, de relaxation.

Il est facile de penser que l'on n'a pas le budget nécessaire pour faire certains changements en ce qui concerne le design, mais si votre budget est réduit, il est important d'investir dans les zones de réception, en optant pour un look épuré et moderne, et d'apporter les dernières technologies à votre cabinet. Nous le savons peu de patients aiment aller chez le dentiste, mais le décor de votre clinique les aidera à se sentir plus à l'aise et détendu. Connaître les dernières technologies et en équiper votre ca-



The White Clinic à Lisbonne, Portugal. (Photos : White Clinic)

binet, vous aidera à attirer de nouveaux patients et à retenir ceux qui existent déjà. Les patients sont de plus en plus informés de nos jours et il deviendra de plus en plus difficile de les attirer si vous ne pouvez pas leur offrir votre connaissance des dernières technologies du marché. Ces technologies offrent les meilleurs résultats possibles pour le patient.

Un design réfléchi de votre cabinet, offrira de meilleures interactions entre le patient, le praticien et son équipe. Une organisation stratégique des espaces de travail et d'accueil des patients est indispensable.

Dr Miguel Stanley, dentiste et directeur de la White Clinic à Lisbonne, au Portugal, a accepté de répondre à quelques questions sur ses sentiments de l'importance du design pour lui et pour sa clinique.

Dr Stanley, quand je regarde les photos de la White Clinic, j'ai une sensation de bien-être. La conception de la clinique était-elle importante pour vous et, si oui, pourquoi ?

Je pense que le design est très important. Les dentistes sont, par défaut, des designers car ils doivent concevoir des dents et ils doivent concevoir des sourires. Au bout du compte, nous sommes des artistes. Ainsi, sans aucun doute, une clinique dentaire doit refléter les valeurs, les principes et l'éthos de l'équipe. La White Clinic est, pour moi, un peu comme son nom, c'est pourquoi les blouses de laboratoire et les tableaux blancs doivent être très propres et très simples.

Comme vous l'avez dit, les cliniques dentaires ont toujours été associées à quelque chose d'inconfortable, donc même dans ma toute première clinique, mon objectif a toujours été de créer des espaces très accueillants.



Dans certaines cliniques, vous remarquerez que les dentistes ou les propriétaires d'entreprise, souhaitent maximiser l'espace, afin d'intégrer le plus de salles de traitement possible. Je pense, sur la base de ma philosophie de traitement de *slow dentistry*, que voir moins de patients par jour offre une meilleure qualité de service. Par conséquent, je ne veux pas une salle d'attente pleine ou des couloirs bondés.

Il est donc important pour moi de créer un environnement avec une ambiance high-tech sereine et confortable. C'est aussi important pour la clinique qu'est la nécessité de rafraîchir, mettre à jour et à niveau, la technologie que nous utilisons. Nous pouvons mettre à jour l'accueil avec des choses aussi simples que donner une nouvelle couche de peinture aux murs, ou changer les meubles et les décorations. La propreté est, bien sûr, très importante pour moi aussi.

Quels ont été les points que vous avez considéré essentiels pour la conception de la White Clinic ?

Le design pour moi, tout comme l'architecture, est une question de fonction. La forme suit la fonction. Elle doit être fonctionnelle. Si vous essayez de construire une clinique dans un espace préexistant, comme un ancien bâtiment, où, par exemple, vous ne pouvez pas abattre les murs, il est très difficile de créer un flux de travail autour de l'architecture existante, ou de concevoir votre plan d'étage en fonction du flux de travail idéal.

Il est plus facile de construire à partir de rien, dans un espace ouvert, où l'architecture peut et doit suivre le flux de travail et le parcours du patient.

À la White Clinic, tout a été conçu autour du parcours du patient. Nous voulons que les patients passent un temps très court dans la zone d'accueil, puis se rendent directement à la zone où nous faisons les scanners CBCT et la radiographie panoramique. Les salles de soins se trouvent juste à côté. Là aussi tout a été fait pour que les malades se sentent au centre du monde.

La confidentialité est aussi très importante ; nous traitons de nombreux VIP, nous ne voulons donc pas trop de confusion et d'encombrement. Par conséquent, chaque détail a été conçu autour du flux de travail que nous souhaitons pour nos patients. De toute évidence, beaucoup d'efforts ont été déployés pour qu'ils se sentent en sécurité et protégés, afin qu'ils se sentent dans un endroit sûr, et que nous ayons à notre disposition une variété d'outils de dernière technologie que nous pouvons utiliser en cas de besoin.

De nombreux cabinets dentaires ne sont pas aussi contemporains que la White Clinic. Elle offre des espaces épurés, des couleurs claires et une sensation de pureté. Pourquoi était-il important pour vous que la clinique ait ce style de décor et cela a-t-il fait une différence dans vos interactions avec vos collègues, votre équipe et vos patients ?

Depuis que j'ai conçu ma première clinique en 1999, j'ai compris l'importance de la convergence d'un service de la plus haute qualité, d'un environnement confortable et d'une lumière abondante, allant même jusqu'à engager un expert en Feng Shui pour évaluer le flux d'énergie et m'aider à comprendre l'importance de la lumière, des fenêtres et des espaces bien aérés.

Mes salles de traitement sont toujours grandes, afin que les membres de la famille puissent être dans la pièce avec les patients les plus nerveux, et donc il y a un espace considérable pour que les patients et mon équipe puissent se déplacer librement.

Je garde les choses très simples, je ne les complique pas. Nous avons des sols blancs,

des murs blancs et très peu d'objets personnels. Tout tourne autour et reflète, le travail que nous faisons. La star de la White Clinic est la technologie que nous avons et que nous utilisons, telle que les fauteuils dentaires. Tout reflète l'approche minimaliste de notre travail.

Nous n'avons rien à cacher, et donc nous n'embellissons pas avec une décoration de luxe. La façon dont mon équipe travaille, le service et la technologie que nous offrons, c'est ce que les gens viennent chercher, et la clinique n'est qu'une toile de fond pour cela. Comme nous ne cherchons rien à cacher, nous n'avons pas non plus besoin d'embellir

quoi que ce soit, et je pense que c'est un message fort que les patients apprécient et comprennent.

Y a-t-il quelque chose que vous voudriez ajouter ?

Je pense que, surtout à cause de cette pandémie, pour aller de l'avant, les patients veulent une salle d'attente qui ne soit pas surpeuplée, où les gens ont le sentiment de ne pas être assis les uns sur les autres.

Les gens doivent également être conscients de la propreté. Beaucoup de gens ne pensent pas aux salles de bains, qui sont, pour moi, extrêmement importantes. C'est

là que les gens comprennent le fonctionnement intime de la propreté. Avoir une salle de bain très propre avec du savon, des serviettes et un éclairage attrayants est essentiel car c'est un reflet important de la clinique.

L'apparence générale de la clinique fait passer le message que nous nous soucions des détails, et je pense que c'est la chose la plus importante que les dentistes veulent que leurs patients comprennent. Et nous le démontrons dans l'approche que nous avons pour les traiter.

Je pense que cela devrait briller à travers chaque élément de décoration et de design.

AD

STANDARD AND MEMBERS DISCOUNTED FEES

AVAILABLE UNTIL 4th MAY 2022

ISDH 2022 STANDARD FEES

- Dental Hygienists Member €495
- Dental Hygienists Non-Member €545
- Dental Nurses €390
- Students €265
- Dentists Specialists €570

Discounted Aer Lingus flights for ISDH 2022 attendees - Promo Code **ISDH2022** - visit www.isdh2022.com for details

Do not miss your opportunity to attend the ISDH 2022 Conference Party in the world famous Guinness Storehouse

at St. James Gate Brewery, home of Guinness since 1759 and Ireland's most visited tourist attraction. Guests will enjoy access to the Guinness museum, unrivalled city views from the seventh floor Gravity Bar, plus an evening of food, drinks and entertainment alongside friends, old and new.

ISDH CONFERENCE PARTY DETAILS

Date: Friday, 12th August 2022
 Location: The Guinness Storehouse
 Time: 19:30 - late
 Tickets: €95 conference delegate (over 18s event)
 €145 for additional guest tickets



For more information on the conference including details on official conference accommodation, social events and tours and to sign up to our newsletter please visit www.isdh2022.com

★ Diamond Sponsor

EMS+

★ Platinum Sponsor



★ Gold Sponsors



★ Silver Sponsors



INTERNATIONAL FEDERATION OF DENTAL HYGIENISTS